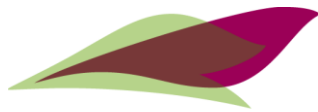


# Begroting 2023

## Gemeenschappelijke Regeling Openbare Gezondheidszorg Amstelland



Gemeente Aalsmeer

Gemeente  Amstelveen



Gemeente  
Diemen



Gemeente Uithoorn 

# Inhoudsopgave

<b>Voorwoord</b>	<b>3</b>
<b>Programma's</b>	<b>5</b>
1.1 Gezond leven	6
1.2 Milieu en Gezondheid	9
1.3 Algemene infectieziekten, soa-aids en tuberculosebestrijding	11
1.3.1 Algemene infectieziekten	11
1.3.2 Tuberculosebestrijding	12
1.3.3 Soapolikliniek/Centrum voor seksuele gezondheid	13
1.4 Hygiëne en Inspectie	14
1.4.1 Inspectie Kinderopvang	14
1.4.2 Hygiënezorg en Legionella preventie	14
1.4.3 Verlenen van vergunningen tatoeëren en piercen	15
1.5 Jeugdgezondheidszorg	16
1.6 Openbare Geestelijke Gezondheidszorg (Vangnet)	22
1.7 Beschikbaarheid lijkschouwing	24
1.8 Bedrijfsvoering	25
1.9 Algemene dekkingsmiddelen	26
1.9.1 Weerstandsvermogen en risicobeheersing	26
1.9.2 Solvabiliteitsratio	28
1.9.3 Netto schuldquote	28
1.9.4 Structurele exploitatieruimte	28
1.9.5 EMU-saldo	28
1.9.6 Onderhoud kapitaalgoederen	29
1.9.7 Financiering	29
1.9.8 Overhead	29
1.9.9 Wet normering topinkomens (WNT)	29
1.10 Baten en lasten	31
1.11 Meerjarenraming 2022 - 2026	32
1.11.1 Meerjarenraming per taakveld	33
1.12 Meerjarenbalans 2022 – 2026	34
1.13 Toelichtingen	35
1.13.1 Grondslagen voor waardering en resultaatbepaling	35
1.13.2 Toelichting op de baten en lasten	35
1.13.3 Toelichting op de meerjarenbegroting	37
1.13.4 Toelichting op de meerjarenbalans	37
<b>Bijlage 1 – Gemeentelijke bijdragen per taak</b>	<b>38</b>

# Voorwoord

Voor u ligt de begroting 2023 van de Gemeenschappelijke Regeling Openbare Gezondheidszorg Amstelland (GR OGZ Amstelland), gebaseerd op de taken zoals beschreven in het productenboek en het basispakket Jeugdgezondheidszorg (JGZ), en de bestuurlijk gemaakte afspraken die daarbij horen.

## Begroting 2023

Deze begroting is gebaseerd op een nominale ontwikkeling voor de lonen in 2023 van 2,5%. Dit percentage is gebaseerd op de verwachte loonkostenstijgingen. Het definitieve percentage was bij het opstellen van deze begroting nog niet bekend. Paragraaf 4.2 van het convenant tussen de GR OGZ Amstelland en de gemeente Amsterdam, stelt dat er wordt geïndexeerd volgens de richtlijnen van de gemeente Amsterdam.

Verder nemen in 2023 de kosten voor de JGZ extra toe (zie 1.5). Deels komt dit doordat bepaalde nieuwe vaccinaties vanaf 2023 via het gemeentefonds vergoed worden en deels doordat de GGD er vanuit gaat dat de vaccinaties ook in 2023 nog individueel zullen plaatsvinden in plaats van collectief.

Het totaal bedrag in de begroting wordt over de deelnemende gemeenten verdeeld volgens de inwoneraantallen per 01-01-2021 van het CBS. De deelnemende gemeenten dragen naar rato bij aan de jaarlijkse kosten van GR OGZ Amstelland. Er wordt nog wel onderscheid gemaakt in taken die uitgevoerd worden voor alle gemeenten en enkele plustaken die slechts enkele gemeenten afnemen. Dat laatste wordt uiteraard enkel in rekening gebracht bij de gemeenten die deze taken afnemen. In de afrekening wordt er vervolgens gerekend met de inwoneraantallen per 01-01-2023.

De bedragen per basis- en/of plustaak worden met de GR afgerekend op basis van daadwerkelijke kosten.

Gemeenten	Stand inwoners per 01-01-2021	Percentage
Aalsmeer	31.991	16,12%
Amstelveen	90.829	45,76%
Diemen	31.334	15,79%
Ouder-Amstel	14.125	7,12%
Uithoorn	30.206	15,22%
<b>Totaal</b>	<b>198.485</b>	<b>100,00%</b>

Bron: CBS

Wat het effect van de coronapandemie en de coronamaatregelen is in 2023, is op dit moment nog niet bekend. Het kan zijn dat de GGD ook in 2023 (deels) nog steeds druk is met de nasleep van corona. In de begroting is hier vooralsnog geen rekening mee gehouden.

De meerjarenraming van de totale jaarbijdrage per deelnemende gemeenten is in onderstaand tabel weergegeven.

GR OGZ Amstelland	Realisatie 2021	Begroting 2022	Begroting 2023	Begroting 2024	Begroting 2025	Begroting 2026
Aalsmeer	1.201.551	1.244.382	1.294.761	1.311.029	1.338.298	1.364.738
Amstelveen	3.406.237	3.580.583	3.649.334	3.722.357	3.799.779	3.874.850
Diemen	1.241.903	1.263.070	1.321.281	1.347.720	1.375.700	1.402.895
Ouder-Amstel	538.501	555.390	575.173	586.682	598.878	610.712
Uithoorn	1.151.504	1.167.245	1.229.961	1.254.572	1.280.653	1.305.959
Eindtotaal	<b>7.539.696</b>	<b>7.810.616</b>	<b>8.070.510</b>	<b>8.222.361</b>	<b>8.393.308</b>	<b>8.559.154</b>

# Programma's

De GR OGZ Amstelland is er primair voor de uitvoering van de taken die door de dienst in het kader van de Wet publieke gezondheid (Wpg) standaard worden uitgevoerd voor alle gemeenten, zoals beschreven in het productenboek (vastgesteld op 5 april 2018) en het basispakket Jeugdgezondheidszorg. Daarnaast is het mogelijk voor de gemeenten om extra taken af te nemen, de zogenaamde plustaken.

De Wpg bepaalt dat elke veiligheidsregio een GGD in stand moet houden en een aantal taken op het terrein van publieke gezondheid gezamenlijk uit moet voeren. Deze gezamenlijkheid is bedoeld om ook in tijden van een crisis een goed werkende organisatie op regionaal niveau te hebben, die gemeenten kunnen ondersteunen bij de aanpak van de crisis. De deelnemende gemeenten hebben deze gemeenschappelijke regeling opgericht met het doel de taken op het terrein van de publieke gezondheid in gezamenlijkheid uit te voeren om op die manier invulling te geven aan de artikelen 1 en 2 van de Wet publieke gezondheid.

Er is daarbij sprake van de volgende onderscheidende activiteiten. De basistaken zijn:

- Epidemiologie & Gezondheidsbevordering
- Leefomgeving Milieu & Gezondheid
- Algemene Infectieziekten
- Tuberculose bestrijding
- SOA Polikliniek
- Inspectie Kinderopvang
- Legionella preventie & Technische Hygiënezorg
- Jeugdgezondheidszorg
- Crisisdienst (Vangnet & Advies)
- Hygiënisch woningtoezicht
- Lijkschouwing

De plustaken zijn:

- Thematisch onderzoek Technische Hygiënezorg (voor alle regiogemeenten)
- Ondersteuning van gemeentelijke meldpunten voor zorg en overlast voor Diemen, Ouder-Amstel en Uithoorn.
- Extra inzet jeugdgezondheidszorg Diemen.
- Pilot 'Kind naar gezond(er) gewicht' in Aalsmeer (2021-2023)

In de volgende paragrafen wordt per programma besproken:

**1. "Wat willen we bereiken en wat gaan we daarvoor doen?"**

**2. "Wat gaat het kosten?"**

## 1.1 Gezond leven

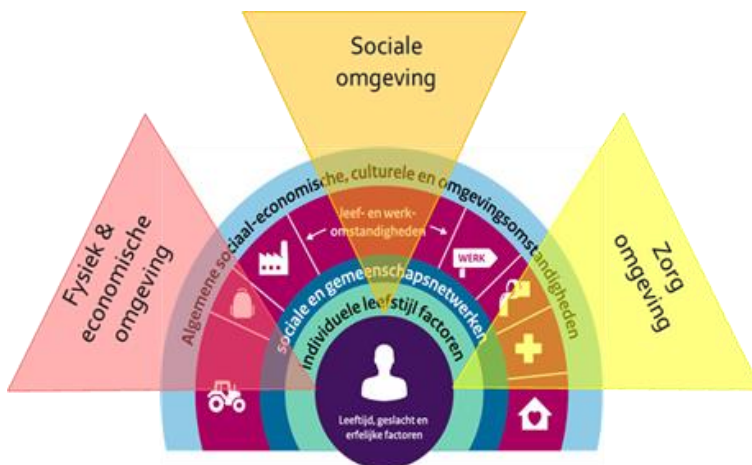
Per 1 januari 2022 zijn de afdelingen Epidemiologie, Gezondheidsbevordering en Digitale Zorginnovatie en programma's zoals Amsterdamse Aanpak Gezond Gewicht binnen de GGD samen gegaan in een nieuwe afdeling: Gezond Leven.

De afdeling Gezond Leven zet in op preventie, het bevorderen en het beschermen de gezondheid (in de breedste zin van het woord) van alle Amstellanders. Gezond Leven is dé kennis-, advies- en innovatieafdeling van de GGD voor duurzame preventie en het creëren van gelijke kansen op gezondheid voor alle Amstellanders. Onder de afdeling vallen ook projecten als Gezonde School, rookvrije generatie/gemeenten, valpreventie en preventief drugsbeleid.

Er is extra aandacht voor de meest kwetsbare groepen, waar de mogelijkheden voor het behalen van gezondheidswinst het grootst zijn. Er wordt vanuit verschillende disciplines samengewerkt, met positieve gezondheid als uitgangspunt, waarbij aangesloten wordt bij de leefwereld van de Amstellanders in al hun diversiteit. Met en voor inwoners wordt gewerkt aan een gezonde sociale-, fysieke- en zorgomgeving. De afdeling kent meerdere teams die vanuit eigen expertise en kennis bijdragen aan een project of programma. Hierbij is er ook focus op groepen die een extra steuntje in de rug (nodig) hebben. En natuurlijk aandacht voor de omgeving, die een grote impact heeft op het individu.

### Werken vanuit het regenboogmodel

Er wordt gewerkt vanuit het regenboogmodel van Dahlgren & Whitehead. In het regenboogmodel staat het individu (de inwoner) in het midden. De verschillende ringen eromheen ordenen de factoren die een rol kunnen spelen bij het ontstaan van gezondheidsverschillen.



## Epidemiologie

### Jeugdgezondheidsmonitor

Wat betreft jongeren worden de Resultaten van de Jeugdgezondheidsmonitor 2017-2018 in 2022 aangevuld met de Corona Gezondheidsmonitor Jeugd 2021. In overleg met de verschillende Amstellandgemeenten – naar aanleiding van de gezondheidsuitdagingen in elke gemeente – wordt bepaald wat concreet de gewenste inzet is. Globaal wordt gedacht aan de volgende typen activiteiten:

#### Rapportage monitorgegevens jeugd

Op Gezondheid in Beeld kan voor elk jaar de gegevens over jongeren op het basisonderwijs (5- en 10/11-jarigen) en op het voortgezet onderwijs (13/14-jarigen, klas 2, en 15/16-jarigen, klas 4) worden opgevraagd. Ook jaarlijkse (over-)gewicht cijfers voor 6 leeftijdsgroepen worden hierop gepresenteerd (voor 2- en 3-jarigen, voor 5- en 10/11-jarigen op het BaO en voor 13/14-jarigen, klas 2, en 15/16-jarigen, klas 4, op het VO).

Door de coronapandemie is de afname van de Periodieke gezondheidsonderzoeken op de VO scholen sinds 2018/2019 onvolledig waardoor er geen representatieve resultaten zijn. Dit geldt ook voor de overgewicht data. We hopen dat we voor schooljaar 2021/2022 weer representatieve gegevens zullen hebben.

#### Verdiepende onderzoeken op specifieke thema's

In overleg kan verdieping plaatsvinden op bepaalde thema's (bijvoorbeeld overgewicht, vaccinatie-motivatie). Op basis van de resultaten is het mogelijk om gericht te adviseren over in te zetten interventies op scholen, in wijken, of met JGZ om de vaccinatiegraad te verhogen.

## Gezondheidsbevordering

### Gebiedsgericht werken Amstelland

In de Amstelland gemeenten werken adviseurs gezondheid en welbevinden gebiedsgericht op het snijvlak van kennis en praktijk. In afstemming met de beleidsadviseurs adviseren zij over gezondheid en welbevinden, bijvoorbeeld bij lokale beleidsstukken over gezondheid en uitvoeringsplannen op gebiedsniveau.

Daarnaast wordt samengewerkt met partners uit de praktijk om een bijdrage te leveren aan het bevorderen van gezondheid in het algemeen en specifiek aan het verkleinen van gezondheidsverschillen. Aanvullende specifieke inzet op een thema is mogelijk. Zo wordt jaarlijks een Valpreventieplan opgesteld.

#### Schoolgezondheidsprofiel en Gezonde School Voortgezet Onderwijs

De VO scholen in Amstelland ontvangen elk schooljaar een Schoolgezondheidsprofiel. Dit op maat gemaakte rapport geeft, op basis van de gegevens uit 'Jij en Je Gezondheid', een goed beeld van de gezondheidssituatie van de leerlingen op school. Onderwerpen die aan bod komen zijn onder andere angst, depressie, alcoholgebruik, roken, drugsgebruik, gamegedrag, pesten en (veilige en vrijwillige) seks. In het schoolgezondheidsprofiel staat ook aangegeven hoe de school het doet ten opzichte van andere scholen in de regio. Het Schoolgezondheidsprofiel speelt een belangrijke rol bij de keuzes die de school maakt bij de Gezonde School aanpak.

In overleg met de gemeenten wordt afgesproken op welke scholen de Gezonde School methode wordt aangeboden. Afdeling Gezond Leven biedt de school ondersteuning, waarbij de school met de GGD

structureel aan de slag gaat, of de school kiest voor een Helpdesk functie, waarbij de Gezonde School adviseur alleen beschikbaar is voor vragen en advies. Doelstelling van alle gemeenten is dat in 2023 alle VO scholen in Amstelland kiezen om te werken aan het behalen van een landelijk Vignet Gezonde School.

#### Extra (thematisch) onderzoek/projecten

Jaarlijks is er 10.000 euro beschikbaar voor extra ( thematisch) onderzoek/projecten. In 2021 is bijvoorbeeld gekozen voor extra gatekeeperstrainingen (suïcidepreventie).

De GGD zal samen met de beleidsadviseurs per jaar bekijken waar behoefte aan is en voorstellen doen. Het bestuur van de GR bepaalt dan jaarlijks waar het thematisch onderzoek zich op richt.

#### Wat gaat het kosten?

GR OGZ Amstelland	Realisatie 2021	Begroting 2022	<b>Begroting 2023</b>	Begroting 2024	Begroting 2025	Begroting 2026
<b>Epidemiologie &amp; gezondheidsbevordering</b>	293.296	279.162	<b>286.141</b>	291.864	297.701	303.655
<b>Gezondheidsmonitor</b>	78.609	0	<b>0</b>	80.181	81.785	0

Jaarlijks is er 10.000 euro beschikbaar voor extra ( thematisch) onderzoek/projecten (zie hierboven).



## 1.2 Milieu en Gezondheid

Het team Milieu en Gezondheid houdt zich bezig met het voorkomen of verminderen van negatieve gezondheidseffecten en het bevorderen van positieve gezondheidseffecten als gevolg van milieufactoren bij mensen in het verzorgingsgebied. Het gaat daarbij om verschillende factoren zoals lucht, bodem, geluid, hitte, binnenmilieu, elektromagnetische velden, biologische factoren, chemische stoffen en ziekteclusters. Er wordt onderscheid gemaakt tussen de volgende taken: signaleren van ongewenste situaties, voorlichting en risicocommunicatie, behandelen van meldingen van burgers en adviseren aan de gemeente. Daarnaast verricht Milieu en Gezondheid, al dan niet in samenwerking met wetenschappelijke instituten, onderzoek op het gebied van milieu en gezondheid.

### Wat willen we bereiken en wat gaan we daarvoor doen?

#### Meldingen en adviezen

Op het gebied van Milieu en Gezondheid voert de GGD in 2023 de volgende activiteiten uit:

- Het onderhouden van het netwerk binnen de diverse gemeenten.
- Het reageren op vragen en klachten van burgers.
- Het volgen van actuele thema's (regionaal en landelijk) in ons werkveld.
- Inhoudelijke ondersteuning en beleidsadvies op het gebied van milieu en gezondheid. Te denken valt aan de volgende onderwerpen: luchtkwaliteit, geluidsoverlast (waaronder laag frequent geluid), ruimtelijke ordening en de grote bouwopgave in de regio, houtrook, windturbines, Schiphol, de omgevingswet, elektromagnetische velden, chemische stoffen, waterkwaliteit, loden drinkwaterleidingen, bodemsaneringen, asbest, binnenmilieu in woningen en scholen, stilte, groen in de stad, MER-procedures, eikenprocessierups etc.
- Het desgewenst leveren van een bijdrage aan projecten en beleidsplannen in de Amstellandgemeenten, zoals actieplannen luchtkwaliteit en geluid, een richtlijn gevoelige bestemmingen, projecten rond specifieke bouwplannen, de omgevingswet, enzovoorts.
- Ondersteuning door het leveren van informatie en het delen van ervaring bij het bestrijden van de eikenprocessierups (in samenwerking met de afdeling dierplaagbeheersing van de GGD).
- Het op verzoek van een gemeente instellen van een onderzoek naar de kwaliteit van het binnenmilieu op een school of kinderdagverblijf. Ook bij vragen vanuit een school of kindercentrum adviseert het team Milieu en Gezondheid.

#### Algemene kennis en deskundigheid en onderzoek

De laatste jaren is er veel aandacht voor het onderwerp geluid. De geluidbelasting van windturbines en de zoektocht van gemeenten om windturbines te plaatsen, zorgden voor veel commotie. Ook de geluidbelasting van Schiphol krijgt veel aandacht. Daarnaast is er een gestaag groeiend aantal meldingen van hinder van laagfrequent geluid. Het onderwerp luchtkwaliteit staat ook in de belangstelling, zoals bijvoorbeeld het onderwerp houtrook. De afdeling werkt ook aan algemene onderwerpen zoals het hitteplan, rampenopvangplan, binnenmilieu, bodemzaken, elektromagnetische velden etc. Voor deze onderwerpen is de afdeling een kenniscentrum en adviseert op vraag gemeenten en inwoners.

Voor 2023 worden de onderstaande aantallen meldingen, adviezen en voorlichtingsactiviteiten verwacht, waarop de begroting grotendeels gebaseerd is:

	<b>Totaal</b>	Aalsmeer	Amstelveen	Ouder-Amstel	Uithoorn	Diemen
<b>Aantal meldingen</b>	<b>40</b>	6	19	3	6	6
<b>Aantal adviezen</b>	<b>28</b>	5	13	2	4	4
<b>Aantal voorlichtingsactiviteiten</b>	<b>6</b>	1	2	1	1	1

### Wat gaat het kosten?

	Realisatie 2021	Begroting 2022	<b>Begroting 2023</b>	Begroting 2024	Begroting 2025	Begroting 2026
<b>GR OGZ Amstelland</b>						
<b>Milieu &amp; Gezondheid</b>	70.382	71.790	<b>73.585</b>	75.056	76.558	78.089

## 1.3 Algemene infectieziekten, soa-aids en tuberculosebestrijding

De doelstelling van de afdeling Infectieziekten is de bestrijding van infectieziekten. Dit gebeurt onder andere door screening van risicogroepen, onderzoek en behandeling van mensen met een seksueel overdraagbare aandoening en door bron- en contactonderzoek van patiënten en hygiëne adviezen. Deze screening wordt uitgevoerd door de teams Soa-polikliniek, TBC bestrijding, Algemene Infectieziekten en Hygiëne & Inspectie.

De afdeling verricht, veelal in samenwerking met andere instellingen, ook wetenschappelijk onderzoek naar infectieziekten en verzorgt diagnostiek voor huisartsen en zorginstellingen in de regio en voor tbc en soa.

### 1.3.1 Algemene infectieziekten

Conform de Wet publieke gezondheid (Wpg) worden meldingen van meldingsplichtige infectieziekten door artsen, laboratoria en instellingen verwerkt, vindt bron- en contactonderzoek plaats om verdere verspreiding te voorkomen, vindt uitbraakmanagement plaats en worden preventie-activiteiten uitgevoerd in hoog-risicogroepen. Infectieziekte uitbraken, ook in het buitenland, leiden steeds vaker tot onrust. Verder hebben we te maken met een voortdurende coronapandemie, de toenemende dreiging door antibioticaresistentie en een dalende vaccinatiëgraad. Algemene Infectieziekten (AIZ) heeft als taak onder andere huisartsen, ziekenhuizen, bestuurders en burgers van uniforme en betrouwbare informatie te voorzien.

#### Wat willen we bereiken en wat gaan we daarvoor doen?

In het kader van de Wpg is er een meldingsplicht voor laboratorium en behandelend arts om een patiënt met een infectieziekte te melden bij de GGD. De GGD gaat vervolgens na waar of wie de bron is van de Infectieziekte en wie van de contacten beschermd moeten worden door middel van vaccinatie of antibiotica of andere maatregelen zoals bijvoorbeeld hygiënische maatregelen of tijdelijk wegblijven van een kinderdagverblijf/school/werk. Daarnaast is er een meldingsplicht voor instellingen om een ongewoon aantal zieken te melden, zodat de GGD kan adviseren over diagnostiek en hygiëne- en overige beheersmaatregelen. Het team AIZ is verder eindverantwoordelijk voor de inhoudelijke kwaliteit van de corona-teststraat, het bron- en contactonderzoek, de bellijnen en samen met JGZ medisch eindverantwoordelijk voor de uitvoer van het corona vaccinatieprogramma. Scholing van artsen en verpleegkundigen om deze taak goed te blijven uitvoeren is hierbij essentieel, ook met betrekking tot het management van uitbraken van infectieziekten. Daarom zal hierin ook in 2023 weer geoefend worden.

Het team AIZ voert de volgende activiteiten uit:

- Surveillance: het verzamelen, analyseren en interpreteren van infectieziektegegevens, om verheffingen/uitbraken tijdig te signaleren.
- Preventie: voorlichting aan risicogroepen, geven van preventieve vaccinaties en het aanbieden van profylaxe.
- Bron- en contactonderzoek.
- Afstemmingsfunctie tussen de preventieve en curatieve gezondheidszorg, het onderhouden van een lokaal netwerk met huisartsen, verzorg- en verpleeghuizen, ziekenhuizen.
- Het opzetten van een regionaal Meldpunt Uitbraak Infectieziekten
- Outbreakmanagement: het managen van taken bij uitbraken van infectieziekten waarbij specialistische kennis nodig is.

### Wat gaat het kosten?

GR OGZ Amstelland	Realisatie 2021	Begroting 2022	<b>Begroting 2023</b>	Begroting 2024	Begroting 2025	Begroting 2026
Algemene infectieziekten	200.038	204.639	<b>209.755</b>	213.950	218.229	222.594

### 1.3.2 Tuberculosebestrijding

Het team tuberculosebestrijding richt zich op het bewaken, beschermen en verbeteren van de volksgezondheid ten aanzien van tuberculose. Hiertoe worden preventieve maatregelen genomen gericht op het tegengaan van transmissie, screenen van risicogroepen op infectie en behandelen en begeleiden tuberculose (infectie). Een belangrijk onderdeel hierbij is het bron- en contactonderzoek.

### Wat willen we bereiken en wat gaan we daarvoor doen?

Het team tuberculosebestrijding zet zich in voor de vroege diagnose, behandeling en preventie van tuberculose. De activiteiten waarmee dat wordt bereikt zijn:

- Screening op tuberculose en tuberculose infectie, voornamelijk van risicogroepen als buitenlandse werknemers, immigranten, asielzoekers en reizigers naar risicolanden. Immigranten uit landen waar veel tuberculose voorkomt worden gescreend als zij langer dan 3 maanden in Nederland willen verblijven. Sinds 2020 vindt in deze groep ook screening op latente tuberculose plaats.
- Preventie: voorlichting aan risicogroepen, het aanbieden van profylaxe en geven van vaccinatie aan pasgeborenen met ouders afkomstig uit risicolanden.
- Behandeling en begeleiding van patiënten die tuberculose of een tuberculose infectie hebben en medicijnen daartegen gebruiken.
- Bron- en contactonderzoek bij personen die mogelijk in contact zijn geweest met een persoon met een besmettelijke tuberculose. Waarbij het doel is om bij contacten die besmet zijn te voorkomen dat zij tuberculose krijgen.
- Surveillance: het verzamelen, analyseren en interpreteren van gegevens waarmee (landelijke) beleidsaanpassingen onderbouwd kunnen worden.

### Wat gaat het kosten?

GR OGZ Amstelland	Realisatie 2021	Begroting 2022	<b>Begroting 2023</b>	Begroting 2024	Begroting 2025	Begroting 2026
TBC	120.344	123.112	<b>126.190</b>	128.714	131.288	133.914

### 1.3.3 Soapolikliniek/Centrum voor seksuele gezondheid

De soapolikliniek/centrum voor seksuele gezondheid houdt zich bezig met de soa-bestrijding en het bevorderen van de seksuele gezondheid in Amsterdam en Amstelland en is regionaal coördinator van de landelijke regeling aanvullende seksuele gezondheid (ASG regeling). De afdeling verzorgt spreekuren curatieve soa-zorg, waarin er aandacht is voor testen, behandelen, partnerwaarschuwing en preventie. De laatste jaren is er extra aandacht besteed aan partnerwaarschuwing. Hier gaan we in 2023 ook op inzetten. De groep "gewaarschuwden" blijft de groep met het hoogste percentage aan gevonden soa's (tussen de 30-40%). Voor de publieke gezondheidszorg is dit een zeer belangrijke groep.

Jongeren tot 25 jaar kunnen ook terecht op de seksualiteitssprekuren, waar vooral veel hulpvragen over anticonceptie, seksueel geweld en rond zwangerschap worden besproken. De afdeling voert voor mannen die seks hebben met mannen en voor sekswerkers ook collectieve preventieprogramma's uit, waarin voorlichting, outreachend werken en soa-testen worden geïntegreerd.

Daarnaast verstrekt de afdeling PrEP aan mensen die geen hiv hebben, maar die wel een verhoogd risico lopen om geïnfecteerd te raken. PrEP is een pil die een hiv-infectie kan voorkomen. In aanvulling op het bestaande preventie aanbod, biedt PrEP een goede kans om de hiv-epidemie te stoppen.

#### Wat willen we bereiken en wat gaan we daarvoor doen?

Het team voert de volgende activiteiten uit:

- Surveillance: het verzamelen, analyseren en interpreteren van infectieziektegegevens (soa's).
- Preventie: voorlichting aan risicogroepen, geven van preventieve vaccinaties en het aanbieden van profylaxe.
- Uitvoering landelijk PrEP-programma
- Bron- en contactonderzoek.
- Bieden van een mogelijkheid voor consulten soa en seksualiteit.

#### Wat gaat het kosten?

GR OGZ	Realisatie	Begroting	Begroting	Begroting	Begroting	Begroting
Amstelland	2021	2022	2023	2024	2025	2026
Soa Poli	48.500	49.616	50.856	51.874	52.911	53.969

De financiering van consulten op de soa-poli vindt plaats vanuit een landelijke financiering. Via het ministerie van VWS ontvangt het RIVM hiervoor een bedrag wat verder verdeeld wordt over de coördinerende GGD-en in Nederland. De bron- en contactopsporing (als er een soa geconstateerd is, is de GGD wettelijk verplicht ook na te gaan of besmette contacten op te sporen zijn) is een taak die buiten de landelijke financiering valt en door gemeenten zelf gefinancierd moet worden en onderdeel is van deze GR.

## 1.4 Hygiëne en Inspectie

In het kader van de GR OGZ Amstelland voert het team Hygiëne en Inspectie twee taken uit:

- Toezicht op kinderopvang (kinderdagverblijven, buitenschoolse opvang, gastouderbureaus, gastouders) en tatoeage- en piercingstudio's.
- Advies in het kader van de Wet publieke gezondheid om de hygiëne en infectiepreventie bij diverse instellingen en collectieve voorzieningen te verbeteren.

### 1.4.1 Inspectie Kinderopvang

#### Wat willen we bereiken en wat gaan we daarvoor doen?

De inspectie Kinderopvang inspecteert jaarlijks alle kinderdagverblijven, buitenschoolse opvang en gastouderbureaus. Van de gastouders wordt jaarlijks 50% geïnspecteerd.

Als de inspectie Kinderopvang bij een inspectie overtredingen constateert dan adviseert zij de afdeling handhaving van de betreffende gemeente om te handhaven. Na handhaving door de gemeente krijgt de inspectie Kinderopvang veelal opdracht om de naleving van het handhavingsbesluit te onderzoeken.

#### Wat gaat het kosten?

GR OGZ Amstelland	Realisatie 2021	Begroting 2022	Begroting 2023	Begroting 2024	Begroting 2025	Begroting 2026
Inspectie kinderopvang	437.263	478.126	490.079	499.881	509.878	520.076

### 1.4.2 Hygiënezorg en Legionella preventie

#### Wat willen we bereiken en wat gaan we daarvoor doen?

Op basis van de Wpg voert Hygiëne & Inspectie de volgende taken uit:

#### Legionella preventie

Dit betreft bronopsporing bij patiënten met legionellose en het geven van advies aan instellingen/bedrijven als een verhoogde concentratie legionellabacteriën in hun leidingwater is aangetroffen.

#### Algemene technische hygiënezorg

De GGD functioneert als vraagbaak op het gebied van hygiëne en infectiepreventie. Zorginstellingen en publieke voorzieningen moeten ten allen tijde een vraag over hygiëne en infectiepreventie aan de GGD kunnen stellen. De deskundige infectiepreventie van de GGD kan de voorziening van een antwoord of advies op maat voorzien. In coronatijd is dit zeer actueel en nuttig gebleken.

Om zicht te hebben op de publieke voorzieningen en de eventueel aanwezige risico's op het gebied van technische hygiënezorg, houden we een lijst bij van dergelijke instellingen.

Daarnaast biedt de afdeling ondersteuning aan collectieve voorzieningen bij een uitbraak van infectieziekten (ook voor corona-uitbraken). Dit is een wettelijke taak van gemeenten met als doel de verdere verspreiding van een infectieziekte te voorkomen. Het team Hygiëne & Inspectie geeft ook advies over de te nemen hygiënemaatregelen om toekomstige uitbraken te voorkomen. Hiervoor bezoeken we locaties, kijken mee en adviseren en geven indien nodig voorlichting aan de medewerkers.

#### **Inspelen op actuele ontwikkelingen en thematisch onderzoek**

In het kader van corona was de vraag naar ondersteuning erg groot. Niet alleen zorginstellingen, maar ook scholen, horeca, retail en bedrijven hadden voortdurend vragen en behoefte aan ondersteuning (ook als er geen uitbraak is). Als na de roerige periode van corona de rust wederkeert, kan door middel van thematisch onderzoek gekeken worden waar de zwakke plekken zitten en waar extra aandacht nodig is. De GGD zal hiervoor voorstellen doen en het bestuur van de GR bepaalt dan jaarlijks waar het thematisch onderzoek zich op richt.

#### **Wat gaat het kosten?**

GR OGZ Amstelland	Realisatie 2021	Begroting 2022	Begroting 2023	Begroting 2024	Begroting 2025	Begroting 2026
Algemene THZ	20.772	21.437	<b>21.973</b>	22.412	22.861	23.318
Legionella preventie	12.252	12.534	<b>12.847</b>	13.104	13.366	13.635
Thematische onderzoek THZ	18.693	19.067	<b>19.544</b>	19.935	20.333	20.740

#### **1.4.3 Verlenen van vergunningen tatoeëren en piercen**

Ook in 2023 behandelt de afdeling aanvragen voor het verlenen van een vergunning voor tatoeëren en piercen. Daarnaast worden er zo nodig vrijstellingen van de vergunningplicht verleend voor evenementen waarop getatoeëerd of gepiercet wordt.

De kosten voor deze vergunningen dan wel vrijstellingen zijn voor rekening van de exploitant of organisator en vallen dus niet ten laste van de GR.

## 1.5 Jeugdgezondheidszorg

### *Hier staan we voor*

De JGZ is er voor alle (ongeboren) kinderen, jongeren tot 23 jaar en hun ouder(s)/verzorger(s) in Amstelland. De JGZ volgt preventief de groei en cognitieve en sociale ontwikkeling van jeugdigen en voert het Rijksvaccinatieprogramma (RVP) uit.

Ouders, jeugdigen en professionals kunnen bij JGZ terecht voor informatie en advies over opgroeien en opvoeden. Daarnaast monitort de afdeling de gezondheid van groepen jeugdigen. Op basis van data en trends wordt gekeken wat er speelt en geadviseerd wat nodig is.

JGZ is een netwerkorganisatie en werkt op individueel en collectief niveau samen met de partners uit het sociale-, medische- en publieke gezondheidsdomein en uit de sociale basis.

### *Hier gaan we voor*

Alle jeugdigen hebben gelijke kansen om gezond en veilig op te groeien en zich optimaal te ontwikkelen. Daarom is er extra aandacht en zorg aan kinderen en gezinnen waarbij dit (tijdelijk) niet vanzelfsprekend is. De JGZ sluit aan bij de leefwereld van jeugdigen en ouders. Dit doen we door wijkgericht te werken en zorg op maat te bieden, met geloof in de eigen (veer)kracht van jeugdigen en gezinnen. Samen wordt gekeken naar mogelijkheden in plaats van belemmeringen, zodat een kind met zelfvertrouwen de toekomst tegemoet gaat en optimaal kan deelnemen aan de maatschappij.

## **Ontwikkelingen die de JGZ raken**

Er speelt een aantal landelijke en lokale ontwikkelingen dat van invloed is op de JGZ en op de begroting voor 2023:

### **Corona**

De coronapandemie heeft nog steeds veel impact op kinderen en jongeren en ook op het werk van de JGZ. De langetermijneffecten van de crisis voor kinderen en jongeren zijn nog onduidelijk. Ook in 2023 ligt de focus op kinderen, jongeren en gezinnen in een kwetsbare situatie die onze ondersteuning en zorg het hardste nodig hebben. Voor de JGZ is het onzeker wat er in 2023 nodig is op het terrein van preventie en bestrijding van corona. Als het echt nodig is, levert de JGZ hier een bijdrage aan, bijvoorbeeld door te ondersteunen bij vaccinatiecampagnes en menskracht te leveren voor de scholenlijn.

De JGZ werkt tijdens de coronacrisis flexibel en op maat en past de dienstverlening voortdurend aan naar de actueel geldende maatregelen en richtlijnen. In het geval van een lockdown wordt naar vormen van contact met jongeren en ouders gezocht, bijvoorbeeld telefonisch, online, meer inloopsprekuren en gezinsconsulten.

### **Rijksvaccinatieprogramma (RVP)**

De ontwikkeling van het RVP staat niet stil. Er komen nieuwe vaccins op de markt, de kennis over vaccinaties neemt toe en soms komt een nieuwe infectieziekte in beeld. In de komende jaren worden er nieuwe vaccinaties aan het RVP toegevoegd.

De Gezondheidsraad heeft in 2021 opnieuw positief geadviseerd over vaccinatie van alle zuigelingen tegen het rotavirus, inclusief de kinderen uit de risicogroepen. Een besluit naar aanleiding van dit advies wordt door het kabinet genomen. Structurele opname in het RVP wordt op zijn vroegst in 2023 verwacht en zal dus nog niet op deze begroting drukken

Sinds 2022 is het HPV-vaccin ook beschikbaar voor jongens. Het vaccin beschermt hen tegen penis-, anus, mond-, en keelkanker. GGD Amsterdam heeft met het RIVM afspraken gemaakt over een variant op de landelijke uitrol van de HPV-vaccinatie. JGZ gaat de HPV-vaccinatie op 9- (in plaats van 10-) jarige leeftijd aanbieden, zodat dit gecombineerd kan worden met het geven van de vaccinaties DTP en BMR. We



verwachten dat dit bij gaat dragen aan het verhogen van de vaccinatiegraad voor HPV. Op basis van de resultaten en ervaringen in 2022 wordt gekeken of we dit in 2023 willen continueren. Verder krijgen jongvolwassenen tussen de 18 en 26 jaar in 2022 en 2023 nog de mogelijkheid om de HPV-vaccinatie te halen. Met betrekking tot vaccineren in coronatijd, is de verwachting dat dit in 2023 groepsgericht georganiseerd kan worden in plaats van individueel.

### **Gezonde en Kansrijke Start: de eerste 1.000 dagen aanpak**

In 2023 gaan we door met Gezonde en Kansrijke Start. Elke kind dat geboren wordt in een kwetsbare situatie heeft een achterstand in ontwikkeling ten opzichte van een kind dat geboren wordt in een situatie zonder problemen. Alle kinderen en jongeren in Amstelland moeten kansrijk kunnen opgroeien in een veilige, sociale en gezonde omgeving en zich optimaal kunnen ontwikkelen. Samenwerking met partners in het publieke, sociale, medische en veiligheidsdomein is hierbij essentieel. De JGZ wil de samenwerking met partners verder versterken en uitbouwen. De JGZ is een belangrijke partner in de geboortezorgketen en zorgt met de huisbezoeken tijdens de zwangerschap voor kwetsbare gezinnen (prenatale huisbezoeken) voor een doorgaande lijn pre- naar postnataal en daarmee voor continuïteit in zorg.

### **Nieuw landelijke coalitieakkoord**

In het nieuwe coalitieakkoord is er expliciet aandacht voor preventie en gezondheid. Gezonde leefstijl, mentale gezondheid, seksuele gezondheid, het verkleinen van gezondheidsverschillen en Kansrijke Start zijn thema's die genoemd worden. Er komt meer aandacht voor preventie en een gezonde levensstijl van jongs af aan. We moeten breder kijken naar gezondheid: onderwijs, sport, huisvesting, bestaanszekerheid en leefomgeving dragen hieraan allemaal bij.

### **Digitalisering**

De JGZ werkt aan digitalisering van hun dienstverlening. Er komen steeds meer digitale innovaties voor slimme samenwerking tussen professionals en met gezinnen. Deze innovaties dragen bij aan een wendbare en efficiënte jeugdgezondheidszorg, die de juiste ondersteuning biedt daar waar het nodig is en onze preventieve kracht vergroot. De verwachting is dat in 2023 ouders online afspraken kunnen maken en dat het ouderportaal ook beschikbaar is voor ouders met kinderen vanaf 4 jaar.

Babyconnect is een programma dat digitale gegevensuitwisseling in de geboortezorg tussen cliënten en zorgverleners en zorgverleners onderling mogelijk maakt. Het doel van betere digitale gegevensuitwisseling is naadloos aansluitende zorg voor (aanstaande) ouders en kind(eren) rondom zwangerschap en geboorte, inclusief overdracht naar de JGZ. Door gegevens te delen met de cliënten zelf, krijgen zij meer regie over de eigen gegevens.

Begin juli 2021 heeft VWS een subsidie toegekend voor de regio Amsterdam, Amstelland en Almere voor de implementatie van Babyconnect. We verwachten Babyconnect in 2023 te implementeren.

### **Nieuwkomers**

In Amstelveen, maar ook in Aalsmeer en Uithoorn komen relatief veel expats en arbeidsmigranten wonen. De JGZ heeft onderzocht hoe ze deze groep meer zorg op maat kunnen bieden. Nieuwkomers worden nu eerst telefonisch en/ of per mail benaderd. Aan de hand van hun vragen, kennis van de Nederlandse (jeugd)gezondheidszorg en de vaccinatiegraad van de kinderen, wordt samen bepaald waar, hoe, of en door wie de kinderen gezien worden. Niet alle nieuwkomers krijgen een nieuwkomersonderzoek. JGZ ziet die gezinnen die onze ondersteuning en zorg nodig hebben en besteedt in dit geval extra tijd aan het monitoren van de gezondheidstoestand en de vaccinatiegraad. Wanneer nodig geven ze vaccinaties. Ook wijst de JGZ de gezinnen de weg in de Nederlandse gezondheidszorg, bijvoorbeeld naar de huisarts of de tandarts.

## Wat willen we bereiken en wat gaan we daarvoor doen?

### **Continueren uitvoering basispakket 2020-2024 en uitvoering van het RVP**

JGZ heeft vrijwel alle kinderen in beeld, voert contactmomenten uit waarin de ontwikkeling en groei van kinderen gevolgd wordt en vaccinaties gegeven.

De JGZ signaleert, normaliseert en betreft aanvullende hulp indien nodig. De JGZ geeft voorlichting en advies en volgt, volgens de wet, prenatale huisbezoeken uit.

### **Continueren belangrijke thema's en interventies**

Naast de uitvoering van het basispakket wordt er in 2023 ingezet op belangrijke thema's zoals Gezonde en Kansrijke Start, vaccinatiegraden, nazorg kinderen en gezinnen rondom corona, preventie en bestrijding van corona indien nodig, nieuwkomers, tegengaan overgewicht en obesitas en schoolverzuim onder jongeren, Stevig Ouderschap, Samen Starten en digitalisering.

### **Versterken van outreachend, wijkgericht, datagestuurd werken en zorg op maat**

JGZ wil die gezinnen, groepen en scholen die de JGZ het hardst nodig hebben nog beter bereiken door het wijkgericht en outreachend werken te versterken. JGZ werkt in de wijken om dichtbij en laagdrempelig voor de kinderen en ouders te zijn, en op plekken te zijn waar zij ook zijn (outreachend werken). Hierdoor kunnen we (kwetsbare) ouders en kinderen beter bereiken en daarna ook de zorg bieden die nodig is (zorg op maat). Hierbij is het van belang om beschikbare data te benutten om te onderbouwen welke gezondheidsvraagstukken er spelen in een gebied, om mede op basis daarvan effectieve preventie en zorg in te zetten, die aansluit op de vragen en omstandigheden van specifieke doelgroepen en wijken. De JGZ werkt volgens het Basispakket 2020-2024, waarin Zorg op Maat centraal staat. Met deze werkwijze wordt meer zorg op maat geboden aan kinderen, jongeren en ouders. Dit doet JGZ door samen met ouders en jongeren de zorgbehoefte af te stemmen en afspraken te maken over een flexibele invulling van de contactmomenten.

### **Versterken integrale blik**

JGZ richt zich in 2023 met name op het versterken van de samenwerking met de sociale teams, huisartsen, de geboortezorgketen en de informele zorg. Ook zoeken we meer de verbinding met de gemeenten, omdat er meerdere beleidsterreinen te maken hebben met de maatschappelijke oorzaken van gezondheidsachterstanden die hier een bijdrage aan kunnen leveren. Een voorbeeld is Gezonde en Kansrijke Start, waar armoede en gebrek aan huisvesting een belangrijke rol spelen. Het versterken van de integrale blik gebeurt ook binnen de context van het gezin: JGZ wil nog meer gezinsgericht werken. Daarnaast wil de JGZ haar medewerkers breed kunnen inzetten, op meerdere leeftijdscategorieën (bijvoorbeeld 4-12 en 12-18).

### **Begroting**

De begroting is ingedeeld in vijf leeftijdsgroepen en drie aparte interventies. De leeftijdsgroepen zijn 0-4 jaar Baby/Peuter, 4-12 jaar Schoolkind, 12-18 jaar Adolescent, 0-18 jaar Speciaal Onderwijs en 0-18 jaar Jeugdigen (voor de activiteiten die voor alle doelgroepen gelden).

De aanvullende interventies zijn Stevig Ouderschap, Ziekteverzuim en JGZ op het MBO.

In onderstaande tabellen staan de verwachte kind aantallen die zijn gebruikt voor de begrotingen van 2021, 2022 en 2023. Het gaat hier om de kinderen onder zorg, niet het aantal woonachtig in een gemeente. Het aantal kinderen is de basis voor de berekening van de wettelijke taak. Daarmee is het aantal kinderen onder zorg de variabele factor die een kostenstijging of -daling beïnvloedt.

Kinderen onder zorg	Begroting 2021	Begroting 2022	Begroting 2023
o-jarigen	1.712	1.735	1.962
1-4	6.157	5.889	6.042
4-12	18.457	18.371	18.232
12-19	9.354	9.461	9.379
SO	624	709	699
<b>Totaal</b>	<b>36.304</b>	<b>36.165</b>	<b>36.314</b>

Tabel 1: Ontwikkeling kind aantallen

Het totaal aantal kinderen stijgt slechts licht ten opzichte van de begroting 2022.

In de 0 tot 4 is een stijging te zien op alle leeftijden, met name de 0-jarigen stijgen fors. Dit is in lijn met de berichten die we horen dat er een stijging is in het aantal geboortes. Deze stijging doet zich al voor in 2022, onbekend is of het een structurele wijziging betreft. De stijging van de 0-jarige heeft ook effect op de begroting 2022. Besproken is om deze begroting op dit moment niet te actualiseren.

Binnen het Primair Onderwijs (PO) daalt het totaal licht, en is er een gemengd beeld wat betreft de leeftijden. De ene leeftijd daalt en de andere stijgt.

Dit is met terugwerkende kracht gecorrigeerd in de totale aantallen PO. Deze correctie houdt in dat we de 12-jarigen die op het PO zitten vanaf nu ook volledig meetellen op het PO. Deze leerlingen zijn wel altijd in beeld en onder zorg geweest. De wijziging is het gevolg van nieuwe procedures voor het verwerken van de leerlingenlijsten, waardoor we betrouwbaardere schoolgegevens hebben over de 12-jarigen.

In het Voortgezet Onderwijs (VO) is er ook sprake van een lichte daling van het aantal kinderen in leerjaar 1 en 2, maar stijgen de andere leerjaren. Voor deze leeftijdsgroep is de bepalende factor waar het kind naar school gaat. Kinderen die wel woonachtig zijn in een van de Amstellandgemeentes, maar bijvoorbeeld in Amsterdam naar school gaan, zijn wel onder zorg van een GGD, maar worden niet geteld als onder zorg bij de GR OGZ Amstelland.

Voor het Speciaal Onderwijs (SO) zijn de aantallen leerlingen nagenoeg gelijk aan de begroting 2022.

### Wat gaat het kosten?

GR OGZ Amstelland	Realisatie 2021	Begroting 2022	Begroting 2023	Begroting 2024	Begroting 2025	Begroting 2026
<b>Totaal</b>	4.912.153	4.993.000	<b>5.209.000</b>	5.313.180	5.419.444	5.527.832
<b>Waarvan:</b>						
GR OGZ Amstelland	4.828.367	4.958.000	<b>5.174.000</b>	5.278.180	5.384.444	5.492.382
RIVM	39.753	35.000	<b>35.000</b>	35.000	35.000	35.000
Steunpakket VWS Corona	44.033					

### Financiële Toelichting

Een belangrijke basis voor het opstellen van de begroting is het aantal kinderen onder zorg. In de vorige paragraaf is de ontwikkeling van de kind aantallen weergegeven en toegelicht.

Voor de uitvoering van het RVP ontvangen gemeenten een vergoeding via de uitkering uit het Gemeentefonds. Daarnaast vergoedt het RIVM een deel van het RVP rechtstreeks aan de GGD-en via een tarievenstelsel. Het gaat dan om bijvoorbeeld (relatief) nieuwe vaccinaties of inhaalcampagnes. Vaccinaties die via het tarievenstelsel worden vergoed, zijn niet opgenomen in deze begroting. Voor 2023 gaat het om de maternale kinkhoestvaccinatie en de inhaalcampagnes als gevolg van invoer van HPV voor jongens.

#### *Specificatie begroting JGZ*

De begroting 2023 is ingedeeld in 5 leeftijdsgroepen en 3 aparte producten, conform het basispakket 2020-2024.

Basispakket leeftijdscategorie	2022	2023	Vershil 2020 en 2021	% stijging of daling
	<b>x € 1.000</b>	<b>x € 1.000</b>	<b>x € 1.000</b>	
0-4 jaar Baby/Peuter	2.284	2.547	263	11,5%
4-12 jaar Schoolkind	988	1.031	43	4,4%
12-18 jaar Adolescent	653	569	-84	-12,9%
0-18 jaar Speciaal Onderwijs	136	137	0	0,2%
0-18 jaar Jeugdigen*	32	32	0	0,5%
MBO	54	55	1	1,4%
Stevig Ouderschap	90	100	10	11,6%
Ziekteverzuim	97	98	0	0,4%
Overige materiële lasten	658	640	-18	-2,7%
<b>Totaal uitgaven</b>	<b>4.993</b>	<b>5.209</b>	<b>216</b>	<b>4,3%</b>

Tabel 3: kosten JGZ voor het Basispakket

\* Er zijn bepaalde activiteiten die voor alle doelgroepen gelden

#### **Toelichting wijzigingen**

Tabel 3 laat zien dat de begrote kosten 2023 van JGZ ten opzichte van de begroting 2022 met € 216.000 zijn toegenomen. Deze stijging heeft de volgende oorzaken:

- Nominale ontwikkeling € 77.000
- Wijzigingen kinderopulatie € 167.000
- Aanpassingen uitvoering RVP -/- € 80.000
- Prenataal Huisbezoek € 52.000

#### *Nominale ontwikkeling*

De berekening van de verwachte personele kosten is gebaseerd op de door de gemeente Amsterdam voorgeschreven salarisbedragen per schaal. De gehanteerde bedragen zijn 2,5% gestegen ten opzichte van de begroting 2022.

#### *Wijziging kinderopulatie*

Bovenstaand is vermeld dat het verwacht aantal kinderen wijzigt. Met name de toename van het aantal 0-jarigen leidt tot een stijging van de verwachte kosten.

#### *Aanpassingen uitvoering Rijksvaccinatieprogramma*

In de begroting 2022 is van volledig individueel vaccineren uitgegaan (i.v.m. corona), mede op grond van het voorzichtigheidsbeginsel. Inmiddels is bekend dat er niet op grote schaal individueel zal worden

gevaccineerd. Dit leidt voor deze begroting tot een besparing in de personele lasten en een stijging van de materiële lasten ten opzichte van de Begroting 2022. Per saldo is er sprake van een afname.

#### *Prenataal Huisbezoek*

Met de wetswijziging 'Prenataal huisbezoek door de JGZ' worden gemeenten per juli 2022 verplicht een prenataal huisbezoek aan zwangeren en/of gezinnen in een kwetsbare situatie aan te bieden. Dit wordt uitgevoerd door de JGZ. Het wetsvoorstel is erop gericht om al in een vroegtijdig stadium van de zwangerschap, na signalering door de verloskundige (of een andere professional), hulp en ondersteuning door de jeugdverpleegkundige aan te bieden aan zwangere vrouwen en/of gezinnen in een kwetsbare situatie en samen tot de best passende aanpak te komen.

Het uiteindelijke doel van het PHB JGZ is dat een zwangere in een kwetsbare situatie optimale zorg krijgt. Het Rijk stelt hiervoor structurele middelen beschikbaar aan de gemeenten.

#### **Plustaken**

Diemen:

- Door de gemeente Diemen worden drie plusproducten ingekocht: 12 uur per week opvoedondersteuning, een extra weegmoment voor 8-jarigen en uitvoeren en pilot coördinatie van preventie Logopedie.

Aalsmeer:

- Door de gemeente Aalsmeer wordt één plusproduct ingekocht: de pilot 'Kind naar gezond(er) gewicht'. (2021-2023).

Uithoorn:

- De gemeente Uithoorn heeft aangegeven een extra weegmoment te willen inkopen. Dit moet (financieel) nog verder uitgewerkt/ geconcretiseerd worden met de JGZ.

Kosten van plusproducten zijn apart opgenomen onder 'Plustaken' en komen niet ten laste van de overige gemeenten. Afsproken is wel dat afrekening van plusproducten via de GR OGZ Amstelland afrekening verloopt.

#### **Wat gaat het kosten?**

GR OGZ Amstelland	Realisatie 2021	Begroting 2022	Begroting 2023	Begroting 2024	Begroting 2025	Begroting 2026
<b>Opvoedondersteuning &amp; extra weegmoment - Diemen</b>	32.557	44.270	<b>45.376</b>	46.284	47.210	48.154
<b>Pilot 'Kind naar gezond(er) gewicht' - Aalsmeer</b>	1.890	0	<b>9.451</b>	0	0	0

#### **Financiële Toelichting**

De pilot 'Kind naar gezond gewicht' in Aalsmeer is als plustaak niet meegenomen in de begroting 2021 noch in 2022, echter is er wel gerealiseerd. Om die reden is besloten om de realisatie van 2021 als vertrekpunt voor de indexering te nemen.

## 1.6 Openbare Geestelijke Gezondheidszorg (Vangnet)

De afdeling Vangnet houdt zich vooral bezig met personen die zich in een sociaal maatschappelijke crisis bevinden. Het gaat hierbij om mensen met psychiatrische en/of psychosociale problematiek die hulp nodig hebben doordat zij overlast veroorzaken en/of hulpbehoevend zijn. De problematiek kan acuut zijn maar ook al lang bestaan. Deze OGGZ-cliënten mijden vaak zorg of hebben geen (adequate) hulpvraag.

### Wat willen we bereiken en wat gaan we daarvoor doen?

De Vangnet-taken die in de Amstelland-gemeenten zullen worden uitgevoerd in 2023 zijn:

#### **Beschikbaarheid 24/7 Crisisdienst (Amstelland-breed)**

Vangnet heeft een crisisdienst die voor alle regiogemeenten, 7 dagen per week, 24 uur per dag beschikbaar is om in acute gevallen direct op crises af te gaan. Het gaat hierbij om personen die in een psychische en/of maatschappelijke crisis verkeren waarbij acuut of direct gehandeld dient te worden. Deze 24-uursdienst zorgt ervoor dat er altijd een Sociaal Psychiatrisch Verpleegkundige (SPV-er) beschikbaar is voor hulpvragen en voor outreachende zorg in de regio. De SPV-er beoordeelt de meldingen en bezoekt de cliënt als dat nodig is. Dat kan op verschillende locaties. Als het bijvoorbeeld om een arrestant gaat, zal het consult in het cellencomplex plaatsvinden. Meestal zijn meldingen afkomstig van de politie, die kan melden via de politiemeldkamer.

#### **Hygiënisch Woningtoezicht (Amstelland-breed)**

GGD Amsterdam verzorgt in de hele regio Amstelland het Hygiënisch Woningtoezicht (HWT). Als bij vervuilde of verrommelde woningen sprake is van gevaar voor de omgeving of gevaar voor de publieke gezondheid kunnen medewerkers van het team HWT ingrijpen. Dit gebeurt op basis van de Woningwet en de Omgevingswet. In het ergste geval kan dit leiden tot ontruiming van woningen. De inspecteur HWT is belast met het opsporen, opruimen en ontruimen van vervuilde woningen. De huisbezoeken vinden regelmatig plaats samen met een SPV-er van de afdeling omdat vervuiling vaak gerelateerd is aan psychiatrische en/of verslavingsproblemen dan wel aan een sociaal maatschappelijk probleem.

#### **Ondersteuning sociale teams Diemen, Ouder-Amstel en Uithoorn**

Een SPV-er van Vangnet is beschikbaar om de gemeenten Diemen, Ouder-Amstel en Uithoorn tijdens kantooruren te ondersteunen. De SPV-er sluit aan bij het sociaal team en Zorg & Signalen overleg en houdt zich bezig met casussen van Zorg en Overlast. Het gaat dan vooral om burgers bij wie vermoedens of signalen van sociaal-maatschappelijke of psychische problematiek bestaan en die niet eenvoudig zelf de weg naar hulp weten te vinden.

De SPV-er sluit zo nodig aan bij casus overleggen en werkt samen met externe instanties waaronder de GGZ, verslavingszorg, woningcorporaties, Thuiszorg en politie. In Amstelveen en Aalsmeer wordt deze taak uitgevoerd door het gemeentelijke sociaal team.

Daarnaast voert Vangnet per 1 januari 2020 een aantal gemeentelijke taken uit die voortvloeien uit de nieuwe Wet Verplichte GGZ (WVGGZ). Deze taken vallen niet onder de GR en vallen daarom buiten deze begroting. Verantwoording over deze taken vindt separaat plaats. Eind 2020 is in samenspraak met de GR een verkenning gestart om te kijken of het wenselijk is de WVGGZ taken onderdeel te maken van de GR, maar hierover is nog geen uitsluitel.

### Wat gaat het kosten?

GR OGZ Amstelland	Realisatie 2021	Begroting 2022	Begroting 2023	Begroting 2024	Begroting 2025	Begroting 2026
Crisisdienst	74.241	120.623	<b>123.639</b>	126.111	128.634	131.206
Hygiënische woningtoezicht	17.922	38.815	<b>39.785</b>	40.581	41.392	42.220
Ondersteuning Zorg & Overlast (Diemen, Ouder-Amstel en Uithoorn)	47.319	40.098	<b>41.100</b>	41.922	42.761	43.616

#### Financiële Toelichting

In voorgaande jaren is in de begroting geen rekening gehouden met het gegeven dat de Crisisdienst 24/7 beschikbaarheid levert. Deze beschikbaarheid is vanaf 2022 doorberekend waardoor de bedragen stijgen. De bedragen m.b.t. werkzaamheden voor de Wet Verplichte GGZ zijn niet in deze begroting opgenomen (zie ook hierboven). De plustak Ondersteuning Zorg & Overlast wordt enkel door de gemeenten Diemen, Ouder-Amstel en Uithoorn afgenomen, en zal daarom enkel met deze drie gemeenten afgerekend worden.

## 1.7 Beschikbaarheid lijkschouwing

De afdeling Forensische Geneeskunde en Medisch Advisering (FGMA) levert als onderdeel van de GGD Amsterdam medische zorg en advisering ten behoeve van gemeentelijke instanties, gemeenten, evenals burgers van de gemeenten en politie en justitie in de regio's Amsterdam-Amstelland en provincie Noord-Holland. FGMA functioneert op het scharnierpunt tussen overheid en zorg, waarbij de forensische geneeskunde (incl. verpleegkunde), zorg in penitentiaire instellingen en detentiecentra de hoofdactiviteiten zijn. De uitvoering van diverse wet- en regelgeving speelt hierbij een belangrijke rol.

### Wat willen we bereiken en wat gaan we daarvoor doen?

De afdeling FGMA verricht 24 uur per dag specifiek forensische taken zoals lijkschouwingen en medische zorg, onder andere door het voorschrijven en verstrekken van methadon, aan arrestanten. De lijkschouwers staan geregistreerd als forensisch arts en benoemd als gemeentelijk lijkschouwer. De gemeentelijke lijkschouwer (forensisch arts) wordt opgeroepen als iemand een niet-natuurlijk dood is gestorven, bij vermoeden van een niet natuurlijke dood, als de behandeld arts ontbreekt of in geval van een lijk-vinding. Samen met de politie en recherche onderzoekt de forensisch arts de situatie en probeert vervolgens de doodsoorzaak vast te stellen. Ook euthanasie is een situatie waarde forensisch arts een rol speelt. De forensisch arts gaat hier (uiteraard zonder politie) naar toe en zorgt ervoor dat de vereiste verslagen en formulieren bij de toetsingscommissie en/of officier van justitie terecht komen. In de GR begroting is de 24-uur beschikbaarheid opgenomen. Daadwerkelijk uitgevoerde lijkschouwingen en euthanasieverklaringen worden apart afgerekend aan de gemeenten per verrichting.

Buiten de gemeentelijke taak verricht de afdeling medisch onderzoek van slachtoffers en daders van geweld en bloed afnamen in het kader van de Wegenverkeerswet en urine afnamen voor Reclassering Nederland. Daarnaast wordt de afdeling benaderd voor medisch advies en wordt er curatieve zorg aan arrestanten en gedetineerden verleend. Dit in opdracht van onder andere gemeente, politie, en justitie voor de politie regio's Amsterdam Amstelland, Zaanstreek-Waterland en Schiphol. Deze buiten gemeentelijke taken vallen buiten de GR.

### Wat gaat het kosten?

GR OGZ Amstelland	Realisatie 2021	Begroting 2022	Begroting 2023	Begroting 2024	Begroting 2025	Begroting 2026
Beschikbaarheid lijkschouwing	64.540	65.831	67.477	68.826	70.203	71.607

### Financiële Toelichting

Zoals voor alle afdelingen geldt ook hier voor 2023 een indexering van 2,5%, voor de daaropvolgende jaren geldt vooralsnog een indexering van 2,0%. Er moet echter wel nadruk worden gelegd op "vooralsnog" bij de beschikbaarheid lijkschouwing. Als er een significante stijging komt in het aantal meldingen kan het voorkomen dat het oorspronkelijke begrootte bedrag inclusief de jaarlijkse indexering van 2%-2,5% niet meer toereikend zal zijn.



## 1.8 Bedrijfsvoering

De bedrijfsvoering wordt uitgevoerd door de GGD Amsterdam. De primaire taken van de GGD worden ondersteund door de teams personeel & organisatie, facilitaire zaken & huisvesting, ICT & DIV en financiën (PIJOFACH functies).

### Wat willen we bereiken en wat gaan we daarvoor doen?

Er is in deze begroting meer aandacht voor de eindredactie van de programmaverantwoording, in plaats van losse bijdragen van verschillende afdelingen.

Binnen de bedrijfsvoering gaat Informatievoorziening (IV) en data analyse een steeds grotere rol spelen, en de GGD zet daar momenteel al op in.

### Wat gaat het kosten?

GR OGZ	Realisatie	Begroting	Begroting	Begroting	Begroting	Begroting
Amstelland	2021	2022	2023	2024	2025	2026
<b>Bedrijfsvoering</b>	647.893	660.850	<b>677.372</b>	690.919	704.738	718.832
<b>Huisvesting</b>	543.512	547.396	<b>561.081</b>	572.303	583.749	595.424
<b>Bankkosten</b>	4.806	250	<b>256</b>	261	267	272

## 1.9 Algemene dekkingsmiddelen

Er is geen sprake van algemene dekkingsmiddelen binnen de GR OGZ Amstelland. De kosten die worden gemaakt in verband met de uitvoering van het gezamenlijke takenpakket en voor de instandhouding van de bedrijfsvoering organisatie, worden naar evenredigheid van het aantal inwoners verdeeld over de gemeenten die hiervoor een bijdrage uit het gemeentefonds ontvangen.

Voor de uitvoering van alle activiteiten wordt er in de begroting een totaal bedrag vastgesteld per gemeente, waarin zowel de basistaken (wettelijke taken), de bedrijfsvoering en plustaken zijn opgenomen.

Aan het einde van het jaar wordt het resultaat afgerekend op basis van daadwerkelijke kosten. Het totaal bedrag wordt over de deelnemende gemeenten verdeeld volgens de inwoneraantallen per 01-01-2023 van het CBS. Bij plustaken worden de kosten van die taken verdeeld over de gemeenten waar de taken zijn uitgevoerd. Ook dat gebeurt op basis van de inwoneraantallen per 01-01-2023.

Financiering geschiedt volledig via de vijf deelnemende gemeenten Aalsmeer, Amstelveen, Diemen, Ouder-Amstel en Uithoorn. Dit heeft als gevolg dat er door de GR geen zelfstandige financieringstransacties worden aangegaan. Betaling geschiedt via een bankrekening van de Bank Nederlandse Gemeenten.

### Verplichte paragrafen

Paragrafen die niet terugkomen in dit jaarverslag zijn 'Lokale heffingen', 'Verbonden partijen' en 'Grondbeleid'. Deze zijn niet van toepassing.

### 1.9.1 Weerstandsvermogen en risicobeheersing

In de paragraaf weerstandsvermogen dient een inventarisatie te worden geven van de risico's en van de weerstandscapaciteit, evenals een inventarisatie van het beleid ter zake.

De Gemeenschappelijke Regeling Openbare Gezondheidszorg Amstelland loopt risico's. Een deel van deze risico's wordt afgedekt door het treffen van maatregelen. De paragraaf risicomangement en weerstandsvermogen gaat in op de vraag in welke mate de financiële positie toereikend is om de financiële gevolgen van de risico's op te kunnen vangen. Anders gezegd: hoe is de relatie tussen de risico's waar geen maatregelen voor zijn getroffen en de capaciteit van middelen en mogelijkheden die de organisatie heeft om de niet begrote kosten op te vangen.

De weerstandscapaciteit (algemene reserve) van de GR OGZ Amstelland bedraagt na de jaarrekening 2021 € 680.680, en is geprognosticeerd op € 680.680 voor 2023.

De gemeenschappelijke regeling moet een basis set van financiële kengetallen opnemen in de begroting en de jaarrekening. Het betreft hier netto schuldquota, solvabiliteitsratio en structurele exploitatieruimte. Naast de door het Besluit Begrotingsverantwoording voorgeschreven kengetallen, is tevens de weerstandsratio toegevoegd.

## Risicoprofiel

	<b>(Strategisch) Risico</b>	<b>Waarde</b>	<b>Kans klasse</b>	<b>Mate van beïnvloeding</b>	<b>Beheersing</b>
1	Bij staken overeenkomst met Amsterdam dient de GR de boekwaarde van de investeringen aan Amsterdam te betalen.	Boekwaarde investeringen 31-12-2023 = € 124.938	1	Hoog	
2	Krap zijn en blijven van de arbeidsmarkt voor artsen en verpleegkundigen maakt dat vacatures moeilijk vervuld worden.	Risico is dat JGZ een lager bereik haalt en onvoldoende kan voldoen aan de maatschappelijke opdracht. Risico is niet financieel	2	Laag	<ul style="list-style-type: none"> <li>- Blijven investeren in werving en opleiding voor jeugdartsen en jeugdverpleegkundigen.</li> <li>- Innovatieve wervingsacties uitzetten in samenwerking met vacatureloket en andere partners.</li> <li>- Mogelijkheden om secundaire arbeidsvoorwaarden aan te passen om medewerkers wonend buiten Amsterdam aan te kunnen nemen.</li> </ul>
3	BTW kwestie: loopt vanaf 2008. De GGD heeft, samen met PWC, aan het ministerie gevraagd of de GGD BTW in rekening moet brengen over de geleverde diensten aan de GR Amstelland.	21% van de kosten bedrijfsvoering ad € 677.372 = € 142.248.  Gedurende 5 jaar = € 711.240	3	Laag	Er is geen antwoord van het Ministerie ontvangen. In overleg met Fiscaal Advies & Control (FAC) is afgesproken een reactie van de Belastingdienst af te wachten.
4	Bij staken overeenkomst met Amsterdam kan er nog sprake zijn van lopende huurcontracten m.b.t. de panden die als JGZ locatie gebruikt worden.	Bij beëindiging per 31-12-2023 zal er nog € 1.091.171 aan huur betaald moeten worden.	1	Hoog	Dit is financieel het grootste risico, maar de kans dat dit zich voordoet is zeer klein. Beheersing zit vooral in het in goed overleg blijven met elkaar.

<b>Kwantiteit</b>	<b>Referentiebeelden</b>	<b>Kans klasse</b>	<b>Toelichting kans klasse</b>
<b>10%</b>	0 of 1 keer per 10 jaar	1	Deze klasse wordt gehanteerd voor risico's waarvan het onwaarschijnlijk is dat deze zich in de komende jaren voordoen.
<b>30%</b>	1 keer per 5-10 jaar	2	Deze klasse hanteren we voor risico's waarvan het niet waarschijnlijk is dat ze zich in het komende jaar voordoen.
<b>50%</b>	1 keer per 2-5 jaar	3	Deze klasse hanteren we voor risico's die zich in het komende jaar wel maar ook niet kunnen voordoen.
<b>70%</b>	1 keer per 1-2 jaar	4	Deze klasse wordt gehanteerd voor risico's waarvan het waarschijnlijk is dat ze zich in het komende jaar zullen voordoen.
<b>90%</b>	1 keer per jaar of vaker	5	Deze klasse wordt gehanteerd voor risico's waarvan het zeer waarschijnlijk is dat ze zich in het komende jaar gaan voordoen.

De totale gevolgen van de risico's zijn gekwantificeerd op € 1.927.349 per 31-12-2023. Als we de kans meenemen dat een risico zich voordoet, daalt het totale risico tot € 477.231. Aangezien de weerstandscapaciteit maximaal gevuld is ad € 680.680 in 2023, leidt dat tot een ratio weerstandsvermogen van 1.43 wat conform de landelijk geaccepteerde waardering ruim voldoende is.

Ratio	Beschikbare weerstandscapaciteit	=	€ 680.680	=	1.43
weerstandsvormogen =	Benodigde weerstandscapaciteit	=	€ 477.231	=	

Waarderingscijfer	Ratio	Betekenis
A	>2.0	uitstekend
B	1.4-2.0	ruim voldoende
C	1.0-1.4	voldoende
D	0.8-1.0	matig
E	0.6-0.8	onvoldoende
F	<0.6	ruim onvoldoende

### 1.9.2 Solvabiliteitsratio

Het totaal vermogen van de Gemeenschappelijke Regeling Openbare Gezondheidszorg Amstelland bestaat voor 100% uit eigen vermogen, waarmee het een solvabiliteitsratio heeft van 1.0.

### 1.9.3 Netto schuldquote

De netto schuldquote is een raming van het totaal van de volgende financiële vaste activa:

- uitzettingen in 's Rijks schatkist met een rente typische looptijd van één jaar of langer;
- uitzettingen in de vorm van Nederlands schuldpapier met een rente typische looptijd van één jaar of langer;
- overige uitzettingen met een rente typische looptijd van één jaar of langer.

Deze zijn in het geval van de GR OGZ Amstelland nul.

### 1.9.4 Structurele exploitatieruimte

Voor de beoordeling van de financiële positie is het ook van belang te kijken naar de structurele baten en structurele lasten. De baten komen voornamelijk voort uit de algemene uitkering van het gemeentefonds en zijn structureel van aard.

### 1.9.5 EMU-saldo

Het EMU-saldo wordt op de volgende wijze gedefinieerd:

$$(O-x) - (U-y) = \text{EMU-saldo}$$

Hierbij staat O voor de inkomsten (ontvangsten) in een jaar, U voor de uitgaven en x en y voor respectievelijk de inkomsten en uitgaven ten aanzien van aandelen in bedrijven en kredietverstrekking. De opbrengst van de verkoop van aandelen telt dus niet als inkomsten, de aankoop niet als uitgaven. Verder telt lenen en het ontvangen van een aflossing niet als inkomen, en uitlenen en aflossen niet als uitgaven.

Het EMU-saldo van de GR OGZ Amstelland is nul, omdat de inkomsten gelijk zijn aan de uitgaven, zonder dat daar inkomsten en/of uitgaven t.a.v. aandelen en kredietverstrekking doorheen lopen.

### **1.9.6 Onderhoud kapitaalgoederen**

De GR OGZ Amstelland heeft zelf geen kapitaalgoederen, maar de GGD namens de GR wel. Deze hebben allen betrekking op vernieuwing en onderhoud van de JGZ locaties. Nieuwe investeringen zullen direct gedekt gaan worden vanuit de reserve huisvesting. Hierdoor zullen de kapitaallasten steeds verder zakken tot nul.

### **1.9.7 Financiering**

Vanaf begrotingsjaar 2017 is het verplicht om rente toe te rekenen aan programma's op basis van de omvang van de activa binnen de programma's. Vanaf begrotingsjaar 2018 moet de rekenrente volgens een vaste formule worden berekend en kan de gemeenteraad deze niet meer vrij bepalen. De invloed van de gemeenteraad op het renteresultaat is vanaf dat moment beperkt tot de keuze om wel of geen rente over het eigen vermogen te berekenen.

De omvang van de rente die over het eigen vermogen mag worden berekend, is met ingang van de begroting 2017 gemaximeerd op het gemiddelde rentepercentage dat de gemeente over haar extern aangetrokken leningen betaalt.

Het bestuur van de GR OGZ Amstelland heeft tot op heden geen opdracht gegeven om rente over haar eigen vermogen te berekenen.

### **1.9.8 Overhead**

De bedrijfsvoering wordt uitgevoerd door de GGD Amsterdam. De primaire taken van de GGD worden ondersteund door de teams personeel & organisatie, facilitaire zaken & huisvesting, ICT & DIV en financiën (PIJOFACH functies).

De budgetten t.b.v. GR OGZ Amstelland worden in de begroting vastgesteld door het bestaande budget te verhogen met de nominale ontwikkeling, indien van toepassing.

### **1.9.9 Wet normering topinkomens (WNT)**

De Wet normering bezoldiging topfunctionarissen publieke en semipublieke sector, kortweg Wet normering topinkomens (WNT), die op 1 januari 2013 in werking is getreden, stelt een maximum aan de bezoldiging van (gewezen) topfunctionarissen in de publieke en semipublieke sector. De bezoldiging van topfunctionarissen dient, ongeacht de hoogte, openbaar gemaakt te worden in de jaarstukken.

De voorwaarde is dat zij binnen een periode van 18 maanden meer dan 6 maanden werkzaam zijn geweest voor de (semi-)publieke instelling. De maximale bezoldigingsnorm voor de Dienst G&J is € 230.474, inclusief onkostenvergoedingen en overige beloningen.

De WNT kent een verbod op het verstrekken van variabele beloning aan topfunctionarissen. Tevens mag het salaris niet meer worden doorbetaald gedurende een periode waarin de (gewezen) topfunctionaris geen arbeid meer levert.

De WNT is niet van toepassing op de Gemeenschappelijke Regeling Openbare Gezondheidszorg Amstelland, aangezien zij zelf geen personeel in dienst heeft.

### Financieel overzicht 2023

Op de volgende pagina's wordt de begroting 2023 en verder cijfermatig behandeld.

### **Nominale ontwikkeling meerjaren**

Er is voor 2023 en verder gerekend met een nominale ontwikkeling van 2,50 % , en in de daaropvolgende jaren is er een nominale ontwikkeling toegepast van 2.0%.

In deze begroting worden de taakvelden ook genoemd, omdat dit een vereiste vanuit Besluit Begrotingsverantwoording (BBV) is.

## 1.10 Baten en lasten

Omschrijving programma	Realisatie 2021			Begroting 2022			Begroting 2023		
	Baten	Lasten	Saldo	Baten	Lasten	Saldo	Baten	Lasten	Saldo
Gezondheidsbevordering, epidemiologie en beleidsadvisering	373.527	371.905	1.622	279.162	279.162	0	286.141	286.141	0
Milieu en Gezondheid	70.382	70.382	0	71.790	71.790	0	73.585	73.585	0
Algemene infectieziekten, soa-aids en tuberculosebestrijding	368.882	370.732	-1.850	377.367	377.367	0	386.801	386.801	0
Hygiëne en Inspectie	520.468	487.130	33.338	531.165	531.165	0	544.445	544.445	0
Jeugdgezondheidszorg	4.886.135	4.909.544	-23.409	5.037.270	5.037.270	0	5.228.827	5.228.827	0
Openbare Geestelijke Gezondheidszorg (Vangnet)	139.509	139.482	27	199.536	199.536	0	204.524	204.524	0
Beschikbaarheid lijkschouwing	64.540	64.540	0	65.831	65.831	0	67.477	67.477	0
Gerealiseerde kosten overhead	1.187.199	1.196.211	-9.012	1.208.497	1.208.497	0	1.238.709	1.238.709	0
<b>Gerealiseerd totaal saldo van baten en lasten</b>	<b>7.610.642</b>	<b>7.609.926</b>	<b>717</b>	<b>7.770.616</b>	<b>7.770.616</b>	<b>0</b>	<b>8.030.510</b>	<b>8.030.510</b>	<b>0</b>
<b>Mutatie reserves</b>	<b>25.118</b>	<b>23.496</b>	<b>1.622</b>	<b>40.000</b>	<b>40.000</b>	<b>0</b>	<b>40.000</b>	<b>40.000</b>	<b>0</b>
<b>Gerealiseerd resultaat voor bestemming</b>	<b>7.585.524</b>	<b>7.586.430</b>	<b>- 905</b>	<b>7.810.616</b>	<b>7.810.616</b>	<b>0</b>	<b>8.070.510</b>	<b>8.070.510</b>	<b>0</b>

## 1.11 Meerjarenraming 2022 - 2026

Omschrijving	Gemeente	Realisatie 2021	Begroting 2022	Begroting 2023	Begroting 2024	Begroting 2025	Begroting 2026
<b>Basistaken</b>	Aalsmeer	1.010.012	1.035.343	1.076.063	1.110.620	1.132.946	1.142.272
<b>Basistaken</b>	Amstelveen	2.867.632	2.939.551	3.055.238	3.153.355	3.216.743	3.243.224
<b>Basistaken</b>	Diemen	989.270	1.014.080	1.053.935	1.087.782	1.109.648	1.118.782
<b>Basistaken</b>	Ouder- Amstel	445.951	457.136	475.111	490.369	500.227	504.344
<b>Basistaken</b>	Uithoorn	953.657	977.574	1.015.981	1.048.610	1.069.688	1.078.494
<b>Eindtotaal</b>		<b>6.266.522</b>	<b>6.423.685</b>	<b>6.676.327</b>	<b>6.890.735</b>	<b>7.029.250</b>	<b>7.087.114</b>
<b>Plustaken</b>	Aalsmeer	4.903	3.073	12.601	3.213	3.277	3.343
<b>Plustaken</b>	Amstelveen	8.554	8.725	8.943	9.122	9.305	9.491
<b>Plustaken</b>	Diemen	55.104	63.885	65.482	66.792	68.128	69.490
<b>Plustaken</b>	Ouder- Amstel	10.164	8.842	9.063	9.245	9.430	9.618
<b>Plustaken</b>	Uithoorn	21.735	18.909	19.382	19.770	20.165	20.568
<b>Eindtotaal</b>		<b>100.459</b>	<b>103.435</b>	<b>115.472</b>	<b>108.141</b>	<b>110.304</b>	<b>112.510</b>
<b>Bedrijfsvoering</b>	Aalsmeer	192.800	194.781	199.650	203.643	207.716	211.870
<b>Bedrijfsvoering</b>	Amstelveen	547.400	553.022	566.847	578.184	589.748	601.543
<b>Bedrijfsvoering</b>	Diemen	188.841	190.780	195.550	199.461	203.450	207.519
<b>Bedrijfsvoering</b>	Ouder- Amstel	85.127	86.002	88.152	89.915	91.713	93.547
<b>Bedrijfsvoering</b>	Uithoorn	182.043	183.912	188.510	192.280	196.126	200.049
<b>Eindtotaal</b>		<b>1.196.211</b>	<b>1.208.497</b>	<b>1.238.709</b>	<b>1.263.483</b>	<b>1.288.753</b>	<b>1.314.528</b>
<b>Reserves</b>	Aalsmeer	-6.165	6.447	6.447	-6.447	-5.641	7.253
<b>Reserves</b>	Amstelveen	-17.349	18.304	18.304	-18.304	-16.016	20.593
<b>Reserves</b>	Diemen	8.689	6.315	6.315	-6.315	-5.525	7.104
<b>Reserves</b>	Ouder- Amstel	-2.741	2.847	2.847	-2.847	-2.491	3.202
<b>Reserves</b>	Uithoorn	-5.930	6.087	6.087	-6.087	-5.326	6.848
<b>Eindtotaal</b>		<b>-23.496</b>	<b>40.000</b>	<b>40.000</b>	<b>-40.000</b>	<b>-35.000</b>	<b>45.000</b>
<b>GR OGZ Amstelland</b>	Aalsmeer	1.201.551	1.244.382	1.294.761	1.311.029	1.338.298	1.364.738
<b>GR OGZ Amstelland</b>	Amstelveen	3.406.237	3.580.583	3.649.334	3.722.357	3.799.779	3.874.850
<b>GR OGZ Amstelland</b>	Diemen	1.241.903	1.263.070	1.321.281	1.347.720	1.375.700	1.402.895
<b>GR OGZ Amstelland</b>	Ouder- Amstel	538.501	555.390	575.173	586.682	598.878	610.712
<b>GR OGZ Amstelland</b>	Uithoorn	1.151.504	1.167.245	1.229.961	1.254.572	1.280.653	1.305.959
<b>Eindtotaal</b>		<b>7.539.696</b>	<b>7.810.616</b>	<b>8.070.510</b>	<b>8.222.361</b>	<b>8.393.308</b>	<b>8.559.154</b>



### 1.11.1 Meerjarenraming per taakveld

GR OGZ Amstelland 2022	Realisatie 2021	Begroting 2022	Begroting 2023	Begroting 2024	Begroting 2025	Begroting 2026
7.1 Volksgezondheid	5.777.985	5.871.924	6.084.348	6.277.277	6.403.522	6.448.872
6.81 Geëscaleerde zorg 18+	139.482	199.536	204.524	208.615	212.787	217.043
6.1 Samenkracht en burgerparticipatie	449.515	490.660	502.928	512.987	523.246	533.711
o.4 Ondersteuning organisatie	1.196.211	1.208.497	1.238.709	1.263.483	1.288.753	1.314.528
o.8 Overige baten en lasten (mutaties reserves)	-23.496	40.000	40.000	-40.000	-35.000	45.000
<b>Totaal GR OGZ Amstelland</b>	<b>7.539.696</b>	<b>7.810.616</b>	<b>8.070.510</b>	<b>8.222.361</b>	<b>8.393.308</b>	<b>8.559.154</b>

## 1.12 Meerjarenbalans 2022 – 2026

### Activa

Balans GR OGZ Amstelland												
ACTIVA	2021		2022		2023		2024		2025		2026	
<b>VASTE ACTIVA</b>												
<i>Materiële vaste activa</i>		0		0		0		0		0		0
Investerings met economisch nut												
Overige investeringen met een economisch nut												
<b>TOTAAL VASTE ACTIVA</b>		0		0		0		0		0		0
<b>VLOTTENDE ACTIVA</b>												
<i>Voorraden</i>		0		0		0		0		0		0
Gereed product en handelsgoederen												
<i>Uitzettingen met een rentetypische looptijd &lt; 1 jaar</i>		0		0		0		0		0		0
Vorderingen op de GGD Amsterdam	0		0		0		0		0		0	
Vorderingen op gemeenten	0		0		0		0		0		0	
Overige vorderingen												
<i>Liquide middelen</i>		1.031.588		1.071.588		1.111.588		1.071.588		1.036.588		1.081.588
Bank Nederlandse Gemeenten	1.031.588		1.071.588		1.111.588		1.071.588		1.036.588		1.081.588	
<i>Overlopende activa</i>		0		0		0		0		0		0
<b>TOTAAL VLOTTENDE ACTIVA</b>		1.031.588		1.071.588		1.111.588		1.071.588		1.036.588		1.081.588
<b>TOTAAL ACTIVA</b>		1.031.588		1.071.588		1.111.588		1.071.588		1.036.588		1.081.588

### Passiva

Balans GR OGZ Amstelland												
PASSIVA	2021		2022		2023		2024		2025		2026	
<b>VASTE PASSIVA</b>												
<i>Eigen Vermogen</i>		1.031.588		1.071.588		1.111.588		1.071.588		1.036.588		1.081.588
<i>Reserves</i>												
Algemene reserve / Weerstandsvermogen	680.680		680.680		680.680		680.680		680.680		680.680	
<i>Bestemmingsreserves</i>												
Gezondheidsmonitor	30.756		70.756		110.756		70.756		35.756		80.756	
Huisvesting	320.152		320.152		320.152		320.152		320.152		320.152	
Pilot THZ	0		0		0		0		0		0	
Gerealiseerd resultaat volgend uit het overzicht van baten en lasten na bestemming	0		0		0		0		0		0	
<i>Vaste schulden met een rentetypische looptijd &gt; 1 jaar</i>		0		0		0		0		0		0
Onderhandse leningen:												
Overige vaste schulden												
<b>TOTAAL VASTE PASSIVA</b>		1.031.588		1.071.588		1.111.588		1.071.588		1.036.588		1.081.588
<b>VLOTTENDE PASSIVA</b>												
<i>Netto vlottende schulden met een rentetypische looptijd &lt; 1 jaar</i>		0		0		0		0		0		0
Overige kasgeldleningen												
Schulden aan de GGD	0		0		0		0		0		0	
Schulden aan gemeenten	0		0		0		0		0		0	
<i>Overlopende PASSIVA</i>		0		0		0		0		0		0
<b>TOTAAL VLOTTENDE PASSIVA</b>		0		0		0		0		0		0
<b>TOTAAL PASSIVA</b>		1.031.588		1.071.588		1.111.588		1.071.588		1.036.588		1.081.588

## 1.13 Toelichtingen

De begroting is opgemaakt met inachtneming van de voorschriften die het Besluit begroting en verantwoording provincies en gemeenten daarvoor geeft.

### 1.13.1 Grondslagen voor waardering en resultaatbepaling

De waardering van de activa en passiva en de bepaling van het resultaat vindt plaats op basis van historische kosten. Tenzij bij het desbetreffende balanshoofd anders is vermeld, worden de activa en passiva opgenomen tegen nominale waarden.

De baten en lasten worden toegerekend aan het jaar waarop zij betrekking hebben. Baten en winsten worden slechts genomen voor zover zij op balansdatum zijn gerealiseerd. Verliezen en risico's die hun oorsprong vinden voor het einde van het begrotingsjaar, worden in acht genomen indien zij voor het opmaken van de jaarrekening bekend zijn geworden.

#### **Vlottende activa**

##### *Vorderingen en overlopende activa*

De vorderingen worden gewaardeerd tegen nominale waarde.

##### *Liquide middelen*

Deze activa worden tegen nominale waarde opgenomen.

#### **Vlottende passiva**

De vlottende passiva worden gewaardeerd tegen de nominale waarde.

#### **Omgang met overschotten en/of tekorten**

Een overschot of tekort t.o.v. de begroting komt bij ongewijzigd beleid ten gunste c.q. ten laste van de Gemeenschappelijke Regeling Openbare Gezondheidszorg Amstelland.

### 1.13.2 Toelichting op de baten en lasten

Alle relevante inhoudelijke toelichtingen per programma is opgenomen in hoofdstuk 1 Programma's.

#### **Algemene toelichting baten**

De baten van GR OGZ Amstelland vloeien voort uit gemeentelijke bijdragen en vergoedingen vanuit het Rijk. De bijdragen van gemeenten zijn de opbrengsten vanuit de periodieke facturatie aan de vijf gemeenten. Deze periode factureringen geschieden op basis van de vastgestelde begroting. Ten behoeve van hielprikken, welke uitgevoerd wordt door Jeugdgezondheidszorg, wordt er een bijdrage geleverd vanuit het RIVM. Tot slot kunnen meerkosten gedeclareerd worden bij het ministerie van VWS.

### Algemene toelichting kosten

De kosten worden geschat aan de hand van de geraamde baten. Hierdoor komt het begrotingsaldo, na dotaties en onttrekkingen aan reserves, op 0. De kostensoorten die geraamd zijn om de taken uit te voeren worden hieronder toelichting.

#### *Personeelskosten*

Onder deze post vallen de directe personeelslasten van de formatie die uitsluitend voor GR OGZ Amstelland werkzaamheden uitvoert. Deze formatie heeft enkel betrekking tot het GR OGZ Amstelland team binnen de afdeling Jeugdgezondheidszorg.

#### *Overige goederen en diensten*

Dit is een verzamelpost van goederen en diensten om de activiteiten uit het 'Productenboek OGZ Amstelland' ten uitvoer te brengen. Het heeft voornamelijk betrekking op de doorbelasting van zowel bedrijfsvoering als huisvesting. Het laatste omvat voornamelijk huur- en servicekosten.

#### *Kapitaallasten*

Aan deze lasten liggen de afschrijvingen en toegerekende omslagrente van kapitaalgoederen ten grondslag. Een kapitaalgoed is dit boekjaar volledig afgeschreven waarbij in de begroting per abuis de rentelast van het desbetreffende kapitaalgoed niet is meegenomen. Hierdoor ontstaat er een klein verschil.

#### *Bankkosten*

Onder deze post vallen kosten van het betalingsverkeer en de servicekosten. De bankkosten worden niet begroot waardoor de afwijking overeenkomstig het totaal van de bankkosten is.

#### *Interne leveranties*

Onder interne leveranties vallen personeelskosten die doorbelast worden aan GR OGZ Amstelland op basis van uur x tarief. Deze lasten vloeien voort uit personeel die ingezet worden ten dienste van GR OGZ Amstelland taken.

### Toelichting incidentele baten en lasten

Volgens het BBV dient de staat van baten en lasten ook een overzicht te bevatten van incidentele baten en lasten. In de begrotingen van GR OGZ Amstelland zijn er geen incidentele baten en lasten opgenomen. De baten en lasten van GR OGZ Amstelland keren periodiek terug in de meerjarenraming en zo ook in de jaarrekening. Er geldt een structureel bestaand beleid. De mutaties in de reserves zijn tevens structureel van aard, omdat de mutaties voor een periode van langer dan drie jaar plaatsvinden. Het overzicht van de incidentele baten en lasten is te zien in onderstaand tabel.

GR OGZ Amstelland	2021	2022	2023	2024	2025	2026
Saldo baten en lasten	25.118	-40.000	-40.000	40.000	35.000	-45.000
Dotaties en onttrekkingen reserves	-25.118	40.000	40.000	-40.000	-35.000	45.000
<b>Begrotingsaldo na bestemming</b>	<b>0</b>	<b>0</b>	<b>0</b>	<b>0</b>	<b>0</b>	<b>0</b>
Waarvan incidentele baten & lasten (saldo)	0	0	0	0	0	0
<b>Structureel begrotingsaldo</b>	<b>0</b>	<b>0</b>	<b>0</b>	<b>0</b>	<b>0</b>	<b>0</b>

### Toelichting op onvoorzien

De BBV schrijft tevens voor dat een 'het geraamde bedrag voor onvoorzien' opgenomen dient te worden in het overzicht van baten en lasten. In de begroting van de GR OGZ Amstelland 2021 is geen post onvoorzien opgenomen. Onvoorziene uitgaven kunnen gedekt worden uit de Algemene Reserve waarvoor jaarlijks een bedrag gedoteerd wordt.

GR OGZ Amstelland	2021	2022	2023	2024	2025	2026
Gebruik onvoorzien	n.v.t.	n.v.t.	n.v.t.	n.v.t.	n.v.t.	n.v.t.

### 1.13.3 Toelichting op de meerjarenbegroting

De begroting 2023 is opgesteld waarbij een nominale ontwikkeling van 2,50 % van toepassing is, en de jaren erna zijn steeds een verhoging van 2,00 % nominaal.

### 1.13.4 Toelichting op de meerjarenbalans

#### Activa

- Op de bankrekening van de GR OGZ Amstelland worden in principe alleen nog mutaties in reserves verwerkt en de resultaten per jaar verrekend met de gemeenten.

#### Passiva

- Tot en met 2026 vindt er een reserve mutatie plaats ten behoeve van de taak Gezondheidsmonitor welke, om de twee jaar, gedurende twee jaren achter elkaar uitgevoerd wordt.
- In 2021 bedraagt de reserve Huisvesting € 320.152. Dat bedraagt 4,26% van de begroting 2021. Conform de afspraken in de Gemeenschappelijke Regeling mag deze maximaal 5,00% van de begroting bedragen. Vanaf 2022 zal de reserve niet meer groeien omdat de gemeente Diemen zich dan volledig heeft ingekocht. Dit betekent, omdat de begroting door prijsindexering wel blijft groeien, dat deze reserve procentueel zal afnemen.
- De reserve gezondheidsmonitor zal in 2024 en 2025 weer aangesproken worden. Vanaf 2021 zal er gedurende drie jaar € 40.000 worden gedoteerd aan deze reserve om per 2024 weer de gezondheidsmonitor uit te kunnen voeren.

## Bijlage 1 – Gemeentelijke bijdragen per taak

Omschrijving Basistaak	Gemeente	Realisatie 2021	Begroting 2022	Begroting 2023	Begroting 2024	Begroting 2025	Begroting 2026
Epidemiologie & Gezondheidsbevordering	Aalsmeer	47.272	44.994	46.119	47.041	47.982	48.942
Epidemiologie & Gezondheidsbevordering	Amstelveen	134.216	127.748	130.941	133.560	136.231	138.956
Epidemiologie & Gezondheidsbevordering	Diemen	46.301	44.070	45.172	46.075	46.997	47.937
Epidemiologie & Gezondheidsbevordering	Ouder-Amstel	20.872	19.866	20.363	20.770	21.186	21.609
Epidemiologie & Gezondheidsbevordering	Uithoorn	44.635	42.484	43.546	44.417	45.305	46.211
<b>Subtotaal</b>		<b>293.296</b>	<b>279.162</b>	<b>286.141</b>	<b>291.864</b>	<b>297.701</b>	<b>303.655</b>
<b>Gezondheidsmonitor</b>	Aalsmeer	12.670	0	0	13.190	13.454	0
<b>Gezondheidsmonitor</b>	Amstelveen	35.972	0	0	37.449	38.198	0
<b>Gezondheidsmonitor</b>	Diemen	12.410	0	0	12.919	13.177	0
<b>Gezondheidsmonitor</b>	Ouder-Amstel	5.594	0	0	5.824	5.940	0
<b>Gezondheidsmonitor</b>	Uithoorn	11.963	0	0	12.454	12.703	0
<b>Subtotaal</b>		<b>78.609</b>	<b>0</b>	<b>0</b>	<b>81.836</b>	<b>83.472</b>	<b>0</b>
<b>Milieu &amp; Gezondheid</b>	Aalsmeer	11.344	11.562	11.860	12.097	12.339	12.586
<b>Milieu &amp; Gezondheid</b>	Amstelveen	32.208	33.270	33.673	34.347	35.034	35.734
<b>Milieu &amp; Gezondheid</b>	Diemen	11.111	11.170	11.617	11.849	12.086	12.328
<b>Milieu &amp; Gezondheid</b>	Ouder-Amstel	5.009	5.090	5.237	5.341	5.448	5.557
<b>Milieu &amp; Gezondheid</b>	Uithoorn	10.711	10.698	11.198	11.422	11.651	11.884
<b>Subtotaal</b>		<b>70.382</b>	<b>71.790</b>	<b>73.585</b>	<b>75.056</b>	<b>76.558</b>	<b>78.089</b>
<b>Alg. Infectieziekten</b>	Aalsmeer	32.241	32.958	33.807	34.484	35.173	35.877
<b>Alg. Infectieziekten</b>	Amstelveen	91.540	94.836	95.986	97.906	99.864	101.861
<b>Alg. Infectieziekten</b>	Diemen	31.579	31.841	33.113	33.775	34.451	35.140
<b>Alg. Infectieziekten</b>	Ouder-Amstel	14.236	14.510	14.927	15.226	15.530	15.841
<b>Alg. Infectieziekten</b>	Uithoorn	30.442	30.494	31.921	32.560	33.211	33.875
<b>Subtotaal</b>		<b>200.038</b>	<b>204.639</b>	<b>209.755</b>	<b>213.950</b>	<b>218.229</b>	<b>222.594</b>
<b>TBC</b>	Aalsmeer	19.397	19.827	20.339	20.746	21.160	21.584
<b>TBC</b>	Amstelveen	55.071	57.054	57.746	58.901	60.079	61.280
<b>TBC</b>	Diemen	18.998	19.156	19.921	20.319	20.726	21.140
<b>TBC</b>	Ouder-Amstel	8.564	8.729	8.980	9.160	9.343	9.530
<b>TBC</b>	Uithoorn	18.314	18.346	19.204	19.588	19.980	20.379
<b>Subtotaal</b>		<b>120.344</b>	<b>123.112</b>	<b>126.190</b>	<b>128.714</b>	<b>131.288</b>	<b>133.914</b>

Omschrijving Basistaak	Gemeente	Realisatie 2021	Begroting 2022	Begroting 2023	Begroting 2024	Begroting 2025	Begroting 2026
SOA Poli	Aalsmeer	7.817	7.991	8.197	8.361	8.528	8.699
SOA Poli	Amstelveen	22.194	22.994	23.272	23.738	24.213	24.697
SOA Poli	Diemen	7.656	7.720	8.028	8.189	8.353	8.520
SOA Poli	Ouder-Amstel	3.451	3.518	3.619	3.692	3.765	3.841
SOA Poli	Uithoorn	7.381	7.394	7.739	7.894	8.052	8.213
Subtotaal		<b>48.500</b>	<b>49.616</b>	<b>50.856</b>	<b>51.874</b>	<b>52.911</b>	<b>53.969</b>
THZ	Aalsmeer	3.348	3.452	3.542	3.612	3.685	3.758
THZ	Amstelveen	9.505	9.935	10.055	10.256	10.461	10.671
THZ	Diemen	3.279	3.336	3.469	3.538	3.609	3.681
THZ	Ouder-Amstel	1.478	1.520	1.564	1.595	1.627	1.659
THZ	Uithoorn	3.161	3.194	3.344	3.411	3.479	3.549
Subtotaal		<b>20.772</b>	<b>21.437</b>	<b>21.973</b>	<b>22.412</b>	<b>22.861</b>	<b>23.318</b>
Legionella preventie	Aalsmeer	1.975	2.019	2.069	2.110	2.153	2.196
Legionella preventie	Amstelveen	5.607	5.809	5.954	6.073	6.194	6.318
Legionella preventie	Diemen	1.934	1.950	1.999	2.039	2.080	2.121
Legionella preventie	Ouder-Amstel	872	889	911	929	948	967
Legionella preventie	Uithoorn	1.865	1.868	1.914	1.953	1.992	2.032
Subtotaal		<b>12.252</b>	<b>12.534</b>	<b>12.847</b>	<b>13.104</b>	<b>13.366</b>	<b>13.634</b>
Inspectie kinderopvang	Aalsmeer	70.476	77.003	78.989	80.569	82.180	83.824
Inspectie kinderopvang	Amstelveen	200.097	221.578	224.266	228.751	233.326	237.993
Inspectie kinderopvang	Diemen	69.029	74.395	77.367	78.914	80.492	82.102
Inspectie kinderopvang	Ouder-Amstel	31.117	33.901	34.876	35.574	36.285	37.011
Inspectie kinderopvang	Uithoorn	66.544	71.248	74.582	76.073	77.595	79.147
Subtotaal		<b>437.263</b>	<b>478.126</b>	<b>490.079</b>	<b>499.881</b>	<b>509.878</b>	<b>520.076</b>
Jeugdgezondheidszorg	Aalsmeer	778.216	804.133	833.924	850.715	867.843	885.312
Jeugdgezondheidszorg	Amstelveen	2.209.514	2.313.911	2.367.681	2.415.355	2.463.983	2.513.583
Jeugdgezondheidszorg	Diemen	762.234	776.899	816.798	833.244	850.020	867.131
Jeugdgezondheidszorg	Ouder-Amstel	343.606	354.021	368.203	375.617	383.179	390.892
Jeugdgezondheidszorg	Uithoorn	734.794	744.036	787.394	803.248	819.420	835.915
Subtotaal		<b>4.828.364</b>	<b>4.993.000</b>	<b>5.174.000</b>	<b>5.278.180</b>	<b>5.384.444</b>	<b>5.492.832</b>
Crisisdienst	Aalsmeer	11.966	19.427	19.928	20.326	20.733	21.147
Crisisdienst	Amstelveen	33.974	55.900	56.578	57.710	58.864	60.041
Crisisdienst	Diemen	11.720	18.769	19.518	19.909	20.307	20.713
Crisisdienst	Ouder-Amstel	5.283	8.553	8.799	8.975	9.154	9.337
Crisisdienst	Uithoorn	11.298	17.975	18.816	19.192	19.576	19.967
Subtotaal		<b>74.241</b>	<b>120.623</b>	<b>123.639</b>	<b>126.111</b>	<b>128.634</b>	<b>131.206</b>

Omschrijving Basistaak	Gemeente	Realisatie 2021	Begroting 2022	Begroting 2023	Begroting 2024	Begroting 2025	Begroting 2026
Hygiënisch woningtoezicht	Aalsmeer	2.889	6.251	6.412	6.541	6.672	6.805
Hygiënisch woningtoezicht	Amstelveen	8.201	17.988	18.206	18.570	18.942	19.321
Hygiënisch woningtoezicht	Diemen	2.829	6.040	6.281	6.406	6.534	6.665
Hygiënisch woningtoezicht	Ouder- Amstel	1.275	2.752	2.831	2.888	2.946	3.005
Hygiënisch woningtoezicht	Uithoorn	2.727	5.784	6.055	6.176	6.299	6.425
<b>Subtotaal</b>		<b>17.922</b>	<b>38.815</b>	<b>39.785</b>	<b>40.581</b>	<b>41.393</b>	<b>42.221</b>
Beschikbaarheid lijkschouwing	Aalsmeer	10.402	10.602	10.876	11.093	11.315	11.541
Beschikbaarheid lijkschouwing	Amstelveen	29.534	30.508	30.878	31.496	32.126	32.768
Beschikbaarheid lijkschouwing	Diemen	10.189	10.243	10.652	10.865	11.083	11.304
Beschikbaarheid lijkschouwing	Ouder- Amstel	4.593	4.668	4.802	4.898	4.996	5.096
Beschikbaarheid lijkschouwing	Uithoorn	9.822	9.810	10.269	10.474	10.684	10.897
<b>Subtotaal</b>		<b>64.540</b>	<b>65.831</b>	<b>67.477</b>	<b>68.826</b>	<b>70.203</b>	<b>71.607</b>



Omschrijving Plustaak	Gemeente	Realisatie 2021	Begroting 2022	Begroting 2023	Begroting 2024	Begroting 2025	Begroting 2026
Thematisch onderzoek THZ	Aalsmeer	3.013	3.071	3.150	3.213	3.277	3.343
Thematisch onderzoek THZ	Amstelveen	8.554	8.836	8.943	9.122	9.305	9.491
Thematisch onderzoek THZ	Diemen	2.951	2.967	3.085	3.147	3.210	3.274
Thematisch onderzoek THZ	Ouder-Amstel	1.330	1.352	1.391	1.419	1.447	1.476
Thematisch onderzoek THZ	Uithoorn	2.845	2.841	2.974	3.034	3.094	3.156
Subtotaal		<b>18.693</b>	<b>19.067</b>	<b>19.544</b>	<b>19.935</b>	<b>20.333</b>	<b>20.740</b>
Ondersteuning Zorg & Overlast	Aalsmeer	0	0	0	0	0	0
Ondersteuning Zorg & Overlast	Amstelveen	0	0	0	0	0	0
Ondersteuning Zorg & Overlast	Diemen	19.596	16.615	17.020	17.361	17.708	18.062
Ondersteuning Zorg & Overlast	Ouder-Amstel	8.833	7.571	7.673	7.826	7.983	8.142
Ondersteuning Zorg & Overlast	Uithoorn	18.890	15.912	16.408	16.736	17.070	17.412
Subtotaal		<b>47.319</b>	<b>40.098</b>	<b>41.100</b>	<b>41.922</b>	<b>42.761</b>	<b>43.616</b>
Opvoedondersteuning & extra weegmoment- Diemen	Aalsmeer	0	0	0	0	0	0
Opvoedondersteuning & extra weegmoment- Diemen	Amstelveen	0	0	0	0	0	0
Opvoedondersteuning & extra weegmoment- Diemen	Diemen	32.557	44.270	45.376	46.284	47.210	48.154
Opvoedondersteuning & extra weegmoment- Diemen	Ouder-Amstel	0	0	0	0	0	0
Opvoedondersteuning & extra weegmoment- Diemen	Uithoorn	0	0	0	0	0	0
Subtotaal		<b>32.557</b>	<b>44.270</b>	<b>45.376</b>	<b>46.284</b>	<b>47.210</b>	<b>48.154</b>
Pilot 'Kind naar gezond(er) gewicht' - Aalsmeer	Aalsmeer	1.890	0	9.451	0	0	0
Pilot 'Kind naar gezond(er) gewicht' - Aalsmeer	Amstelveen	0	0	0	0	0	0
Pilot 'Kind naar gezond(er) gewicht' - Aalsmeer	Diemen	0	0	0	0	0	0
Pilot 'Kind naar gezond(er) gewicht' - Aalsmeer	Ouder-Amstel	0	0	0	0	0	0
Pilot 'Kind naar gezond(er) gewicht' - Aalsmeer	Uithoorn	0	0	0	0	0	0
Subtotaal		<b>1.890</b>	<b>0</b>	<b>9.451</b>	<b>0</b>	<b>0</b>	<b>0</b>

<b>Bedrijfsvoering</b>	<b>Gemeente</b>	<b>Realisatie 2021</b>	<b>Begroting 2022</b>	<b>Begroting 2023</b>	<b>Begroting 2024</b>	<b>Begroting 2025</b>	<b>Begroting 2026</b>
Bedrijfsvoering	Aalsmeer	104.425	106.513	109.176	111.360	113.587	115.858
Bedrijfsvoering	Amstelveen	296.483	302.413	309.973	316.172	322.496	328.946
Bedrijfsvoering	Diemen	102.280	104.326	106.934	109.073	111.254	113.479
Bedrijfsvoering	Ouder- Amstel	46.107	47.029	48.205	49.169	50.152	51.155
Bedrijfsvoering	Uithoorn	98.598	100.570	103.084	105.146	107.249	109.394
<b>Subtotaal</b>		<b>647.893</b>	<b>660.850</b>	<b>677.372</b>	<b>690.919</b>	<b>704.738</b>	<b>718.832</b>
Huisvesting	Aalsmeer	87.601	88.227	90.433	92.241	94.086	95.968
Huisvesting	Amstelveen	248.717	250.495	256.757	261.892	267.130	272.473
Huisvesting	Diemen	85.802	86.415	88.576	90.347	92.154	93.997
Huisvesting	Ouder- Amstel	38.679	38.955	39.929	40.727	41.542	42.373
Huisvesting	Uithoorn	82.713	83.304	85.387	87.095	88.837	90.613
<b>Subtotaal</b>		<b>543.512</b>	<b>547.396</b>	<b>561.081</b>	<b>572.303</b>	<b>583.749</b>	<b>595.424</b>
Bankkosten	Aalsmeer	775	40	41	42	43	44
Bankkosten	Amstelveen	2.199	114	117	120	122	124
Bankkosten	Diemen	759	39	40	41	42	43
Bankkosten	Ouder- Amstel	342	18	18	19	19	19
Bankkosten	Uithoorn	731	38	39	40	41	41
<b>Subtotaal</b>		<b>4.806</b>	<b>250</b>	<b>256</b>	<b>261</b>	<b>267</b>	<b>272</b>

<b>MUTATIE RESERVES</b>	<b>Gemeente</b>	<b>Realisatie 2021</b>	<b>Begroting 2022</b>	<b>Begroting 2023</b>	<b>Begroting 2024</b>	<b>Begroting 2025</b>	<b>Begroting 2026</b>
Dotatie reserve gezondheidsmonitor	Aalsmeer	6.447	6.447	6.447	0	7.253	7.253
Dotatie reserve gezondheidsmonitor	Amstelveen	18.304	18.304	18.304	0	20.593	20.593
Dotatie reserve gezondheidsmonitor	Diemen	6.315	6.315	6.315	0	7.104	7.104
Dotatie reserve gezondheidsmonitor	Ouder- Amstel	2.847	2.847	2.847	0	3.202	3.202
Dotatie reserve gezondheidsmonitor	Uithoorn	6.087	6.087	6.087	0	6.848	6.848
<b>Subtotaal</b>		<b>40.000</b>	<b>40.000</b>	<b>40.000</b>	<b>0</b>	<b>45.000</b>	<b>45.000</b>
Onttrekking reserve gezondheidsmonitor	Aalsmeer	-12.670	0	0	-6.447	-12.894	0
Onttrekking reserve gezondheidsmonitor	Amstelveen	-35.972	0	0	-18.304	-36.609	0
Onttrekking reserve gezondheidsmonitor	Diemen	-12.410	0	0	-6.315	-12.629	0
Onttrekking reserve gezondheidsmonitor	Ouder- Amstel	-5.594	0	0	-2.847	-5.693	0
Onttrekking reserve gezondheidsmonitor	Uithoorn	-11.963	0	0	-6.087	-12.175	0
<b>Subtotaal</b>		<b>-78.609</b>	<b>0</b>	<b>0</b>	<b>-40.000</b>	<b>-80.000</b>	<b>0</b>