

Jaarverslag 2022

Gemeenschappelijke Regeling GGD Amsterdam-Amstelland



**AMSTERDAM-
AMSTELLAND**



Centrum Seksueel Geweld

Inhoudsopgave

1. INLEIDING	3
2. VEILIG THUIS	5
VOORWOORD	5
3.1 VEILIG THUIS AMSTERDAM-AMSTELLAND.....	6
3.2 WAT HEBBEN WE BEREIKT IN 2022?	7
3.2.1 <i>PERSONEEL</i>	9
<i>Ziekteverzuim</i>	10
<i>Personeelsbeleid</i>	10
3.3 WAT HEEFT HET VEILIG THUIS GEKOST?.....	12
<i>Totale Lasten Veilig Thuis</i>	12
<i>Toelichting lasten</i>	12
3. CENTRUM SEKSUEEL GEWELD	14
3.6 WAT HEEFT HET CENTRUM SEKSUEEL GEWELD GEKOST?	15
4. REGIOAANPAK EN KOSTEN SECRETARIS GR	17
5.1 ONTWIKKELING REGIOAANPAK.....	17
5.2 KOSTEN SECRETARIS GR.....	17
5. ALGEMENE DEKKINGSMIDDELEN	18
6.1. FINANCIERINGSSYSTEEM GR GGD AMSTERDAM-AMSTELLAND.....	18
6.2.1 ALGEMENE DEKKINGSMIDDELEN GR AMSTERDAM-AMSTELLAND.....	18
6.2.2 OVERIGE BATEN	19
7. OVERHEAD	20
8. VERPLICHTE PARAGRAFEN	21
8.1 WEERSTANDSCAPACITEIT	21
8.2 FINANCIËLE KENGETALLEN.....	21
9. JAARREKENING	23
9.1. BALANS	23
9.2 TOELICHTING OP DE BALANS PER 31 DECEMBER 2022	25
9.3 OVERZICHT VAN BATEN EN LASTEN IN DE JAARREKENING OVER 2022	26
9.4 BATEN EN LASTEN NAAR TAAKVELDEN (FUNCTIES IV3).....	27

1. Inleiding

Dit is het jaarverslag 2022 van de Gemeenschappelijke Regeling Gemeentelijke Gezondheidsdienst Amsterdam-Amstelland, hierna te noemen GR Amsterdam-Amstelland of kortweg GR.

De GR Amsterdam-Amstelland bestaat uit zes leden, te weten de gemeenten Aalsmeer, Amstelveen, Amsterdam, Diemen, Ouder-Amstel en Uithoorn. Het rechtsgebied omvat het grondgebied van de leden.

Na inwerkingtreding van de GR Amsterdam-Amstelland is het Openbaar lichaam GGD Amsterdam-Amstelland een dienstverleningsovereenkomst aangegaan met de GGD Amsterdam. In deze overeenkomst wordt de uitvoering van de taken aangaande Veilig Thuis Amsterdam-Amstelland evenals het Centrum Seksueel Geweld Amsterdam-Amstelland opgedragen aan de GGD Amsterdam.

Hiermee wordt de GGD Amsterdam-Amstelland belast met de volgende taken:

- Het geven van advies en zo nodig het bieden van ondersteuning aan een ieder die in verband met (een vermoeden van) huiselijk geweld of kindermishandeling hierom vraagt;
- het fungeren als meldpunt voor gevallen of vermoedens van huiselijk geweld of kindermishandeling;
- het naar aanleiding van een melding onderzoeken of daadwerkelijk sprake is van huiselijk geweld of kindermishandeling. Daarbij mag Veilig Thuis, indien het noodzakelijk is, zonder toestemming van degene die het betreft persoonsgegevens verwerken;
- het beoordelen van de vraag of de melding aanleiding geeft tot het nemen van stappen, en zo ja, welke?;
- het in kennis stellen van een instantie van een melding die passende professionele hulp kan verlenen;
- het in kennis stellen van de politie of de Raad voor de Kinderbescherming van een melding van (een vermoeden van) huiselijk geweld of kindermishandeling indien het belang van de betrokkenen of de ernst van het feit daartoe aanleiding geeft;
- het op de hoogte stellen van de melder van de stappen die naar aanleiding van de melding zijn genomen;
- het in stand houden en doorontwikkelen van een multidisciplinair centrum voor slachtoffers van seksueel geweld;
- het 24/7 inzetbaar zijn voor hulp aan slachtoffers van acuut seksueel geweld (waarbij onder 'acuut' wordt verstaan: de periode tot en met zeven dagen na het seksueel geweldsincident);
- het coördineren van integrale hulp op forensisch, juridisch, medisch en psychische gebied voor slachtoffers in de acute fase;
- het bieden van advies, informatie, psycho-educatie en verwijzing van slachtoffers die zich melden in de niet-acute fase (waarbij onder 'niet-acuut' wordt verstaan: na verloop van acht dagen of langer na het seksueel geweldsincident); het bieden van overbruggende zorg aan jongeren tot 24 jaar die zich in de niet-acute fase melden en nog niet terecht kunnen bij traumabehandeling.

De GR Amsterdam-Amstelland is gehuisvest binnen de GGD Amsterdam en maakt gebruik van alle voorzieningen van de GGD Amsterdam. De GR Amsterdam-Amstelland wordt, met uitzondering van de gemeente Amsterdam, gefinancierd door de deelnemende gemeenten op basis van inwoneraantallen en de DUVO-middelen die de gemeente Amsterdam als centrumgemeente ontvangt vanuit het Rijk.

Naast de wettelijke taken voert Veilig Thuis Amsterdam-Amstelland ook nog een aantal niet-wettelijke (of bijzondere) taken uit, te weten:

- Het fungeren als meldpunt en spoeddienst (24/7) bij crisissen waar jeugdigen bij betrokken zijn;
- uitvoering geven aan het bemiddelen bij aanvragen voor crisisbedden voor jeugd;
- het beoordelen en toekennen van noodbedden bij huiselijk geweld;
- uitvoering geven aan taken ten behoeve van de beoordeling Tijdelijk Huisverbod (THV);
- uitvoering geven aan algemene voorlichtings- en preventietaken over huiselijk geweld en kindermishandeling;
- expertise inbrengen ten aanzien van ouderenmishandeling;
- uitvoering geven aan cliëntparticipatie en cliënttevredenheidsmetingen ten aanzien van de eigen dienstverlening;
- uitvoering geven aan werkzaamheden te verrichten bij en deelname aan ZSM.

2. Veilig Thuis

Voorwoord

Iedere acht dagen wordt er in Nederland een vrouw om het leven gebracht. Vaak is de partner of de ex-partner de dader. Veilig Thuis Amsterdam-Amstelland ontving vorig jaar meer dan 10.000 meldingen en adviesvragen. Bij bijna twee derde van het aantal meldingen over huishoudens met kinderen is er sprake van een vermoeden van kindermishandeling. Deze trieste feiten laten zien hoe belangrijk onze opgave blijft om huiselijk geweld en kindermishandeling te voorkomen en te stoppen.

De omstandigheden waarin we aan deze missie werken worden steeds moeilijker. De personeelskrapte is enorm en teistert onze organisatie maar ook die van onze netwerkpartners. Het maakt dat het steeds moeilijker is om tijdig passende zorg in te schakelen en eventuele beschermingsmaatregelen te treffen. De weken of maanden die daarvoor nodig zijn overbruggen wij omdat we ons betrokken voelen en zien hoe het onverantwoord is om 'een tijdje niks te doen'. Ondertussen blijven bij ons uiteraard de meldingen binnenkomen en maken we ons ook zorgen over die nieuwe instroom en over het feit dat mensen steeds langer moeten wachten totdat wij voor een eerste keer contact opnemen.

Deze dynamiek is ook op andere plekken in het land voelbaar. Om het tij te keren is er een grote transformatie voorzien die stoelt op het Toekomstscenario Kind- en gezinsbescherming. Belangrijk element daarin is de komst van de Regionale Veiligheidsteams die de veiligheidsexpertise van verschillende partners bundelen in één team en dat als specialistisch team toevoegt op de wijkteams die regie voeren. Als het vrijwillig kader geen optie meer is, kan (maar hoeft niet altijd) die regie over naar het Regionale Veiligheidsteams. In Amsterdam-Amstelland willen we deze praktijk zo snel mogelijk goed neerzetten waarmee we meer recht doen aan waarden als gezinsgericht, eenvoudig, lerend en transparant en rechtsbeschermend en waarmee we een veel steviger en aantrekkelijke werkpraktijk voor professionals bouwen.

5

Die aantrekkelijke werkpraktijk is een belangrijk perspectief. Ons ziekteverzuim is veel te hoog, er is meer uitstroom dan ons lief is en dat maakt dat de werkdruk behoorlijk hoog is. Des te belangrijker dat we de moed erin houden. Het gevoel van barre omstandigheden mag niet verworden tot een gevoel van vechten tegen de bierkaai. We werken hier hard aan door te expliciteren dat we ondanks de drukte en de krapte niet van mensen verwachten dat ze een sprint trekken. We voorzien dat de barre omstandigheden nog wel een tijd aanhouden en dus verwachten wij van mensen dat ze blijven investeren in zichzelf, dat ze een gezonde balans houden in werk en privé en dat ze ruimte nemen om ook een constructieve bijdrage te hebben aan onze lerende organisatie. We organiseren nabijheid en ondersteuning van mensen die aangeven dat ze het moeilijk hebben én we zoeken vaker het gesprek op over onze drijfveren. Daar zit veel gemeenschappelijke grond, veel inspiratie en daarmee ook veel verbinding.

Ik ben trots op al onze deskundige professionals die iedere dag schadelijke patronen weten te doorbreken en daarmee een opstapje realiseren voor mensen die terecht zijn gekomen in patronen van geweld.

Gerbrich Kuperus
Directeur Veilig Thuis Amsterdam-Amstelland

3.1 Veilig Thuis Amsterdam-Amstelland

In 2022 heeft Veilig Thuis Amsterdam Amstelland mooie ontwikkelstappen gezet richting een meer stevige organisatie die klaar is voor de volgende (landelijke) ontwikkelingen. Begin 2022 hebben we als Veilig Thuis gefocust op het weer goed terugkomen in het werk, vanuit een periode waar medewerkers elkaar minder hebben kunnen zien door veel thuis te werken.

Uitvoering realisatieplan

Er is verder uitvoering gegeven aan de 'Terugblik, ontwikkelingen en toekomstbeelden Veilig Thuis Amsterdam-Amstelland 2021-2023'. Dit is vertaald in een realisatieplan:

1. Veilig Thuis in de wijk: de samenwerking met het OKT is versterkt door het aanscherpen en implementeren van de bestaande samenwerkingsafspraken waarbij partnerschap, leren en reflecteren centraal staan. Tevens dienen deze samenwerkingsafspraken als basis voor het aanscherpen van de afspraken met Buurteams, Raad voor de Kinderbescherming en Gecertificeerde Instellingen.
2. Doorontwikkelen 24/7 Advies- en meldpunt: door de werkzaamheden anders te organiseren, waaronder de implementatie van extra telefonisten, is het gelukt om de bereikbaarheid te verbeteren en om de Veilig Thuis medewerkers daar in te zetten waar ze het meest van toegevoegde waarde zijn.
3. Doorontwikkelen integrale crisisdienst jeugd 24/7: in de stad zijn in 2022 gesprekken om te verkennen met Level, Arkin en de gemeente of het haalbaar is om een integrale crisisdienst jeugd 24/7 op te zetten. Daarnaast is in 2022 is het besluit gevallen om de implementatie van het spoedteam vorm te geven.
4. Doorontwikkelen Expertise Platform en informatievoorziening: er is door Veilig Thuis in 2022 geïnvesteerd in het verbeteren van het documentenbeheer. Daarnaast zijn eerste stappen gezet in het proces om te komen tot een inhoudelijk- en personeelsdashboard om te kunnen beschikken over actuele sturingsinformatie. De gesprekken over het Expertise Platform worden verbonden aan de ontwikkelingen rondom het Toekomstscenario jeugd- en gezinsbescherming en aan de doorontwikkeling van het Centrum Seksueel Geweld (CSG). Daarnaast is er in impactteams ondermeer gewerkt aan het verbeteren van het opleiden, het inwerken van medewerkers en het verder ontwikkelen van trainingen, zowel intern als extern, met als doel het optimaliseren van het verzamelen, ontwikkelen, borgen en delen van kennis.

In de tweede helft van 2022 is er door Veilig Thuis ingezet op het creëren van een gezonde werkomgeving en het versterken van de ondersteuning voor de organisatie op het gebied van kwaliteit, beleid en bedrijfsvoering.

3.2 Wat hebben we bereikt in 2022?

Ook dit jaar is de interventie van Veilig Thuis voor veel gezinnen en huishoudens van grote waarde geweest. Zo zijn er meer dan 10.000 meldingen binnengekomen en beoordeeld op acute en structurele onveiligheid. Er is ruim 5.800 keer advies en ondersteuning gegeven op de aanpak van huiselijk geweld en/of kindermishandeling aan inwoners en professionals in de regio. Voor alle jaarcijfers en toelichting verwijzen we u graag naar de visuele bijlage 'jaarcijfers 2022 Veilig Thuis Amsterdam Amstelland'.

Uitwerking van het Toekomstscenario en vorming Regionale Veiligheidsteams

Ondanks alle inspanningen en goede bedoelingen constateren we met onze samenwerkingspartners dat we als samenleving nog onvoldoende in staat zijn om duurzame veiligheid te creëren met en voor gezinnen en huishoudens waar sprake is van huiselijk geweld en/of kindermishandeling. Gezinnen en huishoudens moeten te lang wachten op passende hulp, wachtlijsten lopen op en er zitten te veel 'slagbomen' in het stelsel. Dit leidt tot schurende gesprekken tussen professionals, vergroot de personeelstekorten en draagt bij aan een oplopend ziekteverzuim. Het landelijke Toekomstscenario¹ geeft richting en in lijn daarmee zetten we samen met onze partners in het netwerk in op de vorming van Regionale Veiligheidsteams vanaf 2023 en verder. Deze ontwikkeling is in 2022 in Amsterdam in gang gezet vanuit de stappen die hierin al zijn gezet binnen Blijvend Veilig.

Versterken lerende organisatie

We hebben in 2022 stevig ingezet op het versterken van onze lerende organisatie. Dat uit zich in het uitvoering geven aan de aanbeveling vanuit het onderzoeksrapport van Maruda dat tot stand kwam naar aanleiding van de integriteitscasus. Veilig Thuis Amsterdam-Amstelland is in 2021 geconfronteerd met grensoverschrijdend gedrag door één van haar medewerkers. Uit het verdiepend onderzoek naar de kwestie kwam naar voren dat de betrokken medewerker zelf volledig voor dit gedrag verantwoordelijk was. Aanvullend kwam uit dit onderzoek een aantal kwetsbaarheden naar voren in de cultuur van de organisatie en in het omgaan met risico's. In het verlengde hiervan heeft Veilig Thuis Maruda in 2022 gevraagd gesprekken te begeleiden met medewerkers van Veilig Thuis Amsterdam-Amstelland over veiligheid en risico's. Tevens is verzocht de opbrengst van deze gesprekken (geanonimiseerd) samen te vatten, inclusief de aanzet tot een risicoanalyse, zodat Veilig Thuis hieraan zelf passende en proportionele opvolging kan geven. Vanuit de bredere ambitie om een lerende organisatie te zijn is in 2022 een start gemaakt met:

- Versterking integraal management en samenwerking gedragswetenschappers, vertrouwensartsen en werkbegeleiders
- Verbinding op onze missie/drijfveren/waarden
- Organiseren nabijheid en heldere kaders
- Ruimte voor en investering in betekenisvolle interactie

¹ <https://open.overheid.nl/repository/ronl-79dadoag-co43-4a8b-8d15-f65d288242d2/1/pdf/tk-bijlage-toekomstscenario-kind-en-gezinsbescherming.pdf>

Versterken van de capaciteit

De omvang van het speelveld waarin Veilig Thuis opereert, de heftigheid van de casuïstiek en het tempo van de veranderingen maken dat we groot belang hechten aan samenhang en consistentie. Hier hebben we in 2022 een start mee gemaakt door in te zetten op versterking van een aantal functies en werkzaamheden en daarnaast om lenigheid in de inrichting van onze organisatie vorm te gaan geven. Denk hierbij aan:

- Actieve werving nieuwe professionals
- Inzet niet SKJ-geregistreerde collega's
- Inzet receptiefunctie in frontoffice
- Bundelen van krachten kwaliteit, beleid en ondersteuning
- Inzet externe capaciteit
- Verbeteren van de samenwerkingsafspraken met netwerkpartners en investeren in de relaties

Dit gaan we in 2023 verder vervolg geven door onder andere een substantiële werving in gang te zetten voor een heel aantal verschillende functies binnen Veilig Thuis, de start van het spoedteam, de deelname aan en versterking van het stagnatie netwerkberaad en de ondersteuning van management en professionals verbeteren zodat de focus blijft op de gezinnen en betrokkenen.

Kwalitatieve versterking van cliëntervaring

In samenwerking met inmiddels 15-20 Veilig Thuis organisaties is een cliëntervaringsonderzoek ontwikkeld. Directbetrokkenen van 16 jaar en ouder krijgen per email de vraag een aantal korte vragen te beantwoorden. De doelgroep zijn de directbetrokkenen waar Veilig Thuis een dienst Voorwaarden & Vervolg of Onderzoek heeft ingezet. De laatste technische hindernissen worden momenteel overwonnen zodat we in Q1 2023 kunnen starten met de uitvraag.

8

Kwalitatieve versterking van trainingsaanbod en inzet Bedrijf Opvang Team (BOT)

In 2022 is er door Veilig Thuis verder geïnvesteerd om het trainingsaanbod aan te laten sluiten bij de behoefte van de medewerkers. Er is meer specifiek aanbod voor de verschillende werkzaamheden binnen Veilig Thuis. Zo is er een training ontwikkeld voor de frontoffice om de adviesfunctie en het professioneel samenspel steviger op de kaart te zetten. Er is ook veel geïnvesteerd in de inzet van het Bedrijfs Opvang Team (BOT), vanuit het idee dat het werk dat medewerkers Veilig Thuis uitvoeren en de situaties waarin zij zich bevinden soms een flinke impact kunnen hebben. Het BOT-team bestaat uit 4 professionals die in 2022 bij alle teams zijn langsgeweest om uit te leggen waar zij aan werken en hoe de medewerkers contact kunnen opnemen met het BOT-team.

Kwalitatieve verbeteringen in werkprocessen en samenwerking met netwerkpartners

Naar aanleiding van signalen van directbetrokkenen, overdrachtspartijen en medewerkers zijn de rapportage en afsluitbrief na het inzetten van een dienst Voorwaarden & Vervolg of Onderzoek aangepast door de formulering en het taalgebruik beter leesbaar te maken voor inwoners die de Nederlandse taal minder goed beheersen. Verder zijn de persoonsgegevens uit de rapportage gehaald en worden deze op een apart voorblad vermeld. Overdrachten zijn korter en beter leesbaar. Bij al deze aanpassingen zijn overdrachtspartijen betrokken geweest.

Een mooie opmaat naar 2023

De meeste ontwikkelingen die in gang gezet zijn in 2022 krijgen een vervolg in 2023. Hiermee zetten we stappen naar het (nog meer en beter) realiseren van duurzame veiligheid met en voor gezinnen en huishoudens waar sprake is van huiselijk geweld en/of kindermishandeling in een aantrekkelijke werkpraktijk en met passende randvoorwaarden voor professionals. Zo is in 2022 het proces van de klachtenafhandeling beter gestroomlijnd. In 2023 gaan we verder met deze ontwikkeling, waardoor we gedurende het jaar nog beter inzicht krijgen in het proces van de klachtenafhandeling en analyse van de klachten als geheel voor verbeterpunten in ons werk.

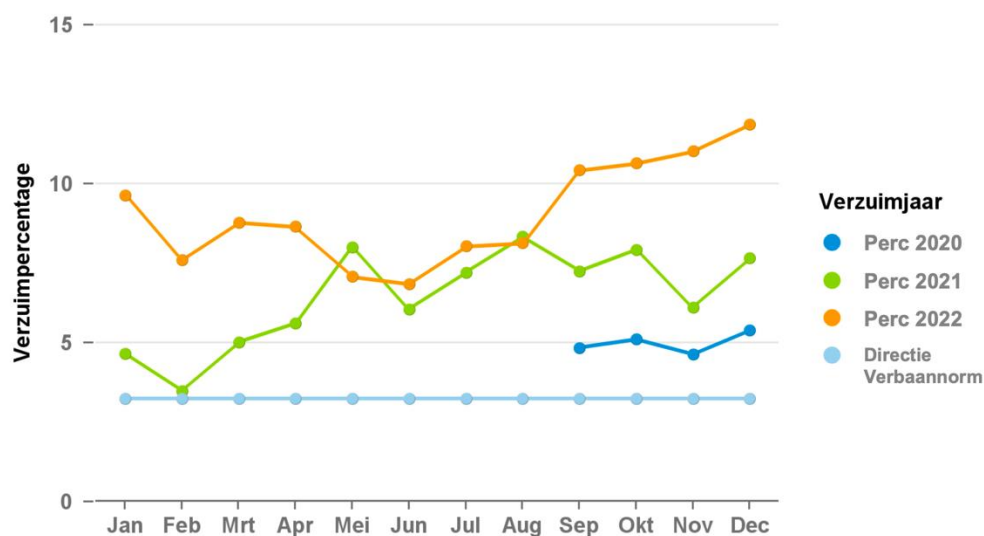
3.2.1 Personeel

Op 31 december 2022 had Veilig Thuis 137,22 fte in dienst. Dit is lager dan de begrootte 155,9 fte. Hieronder is een verdeling naar functie te zien:

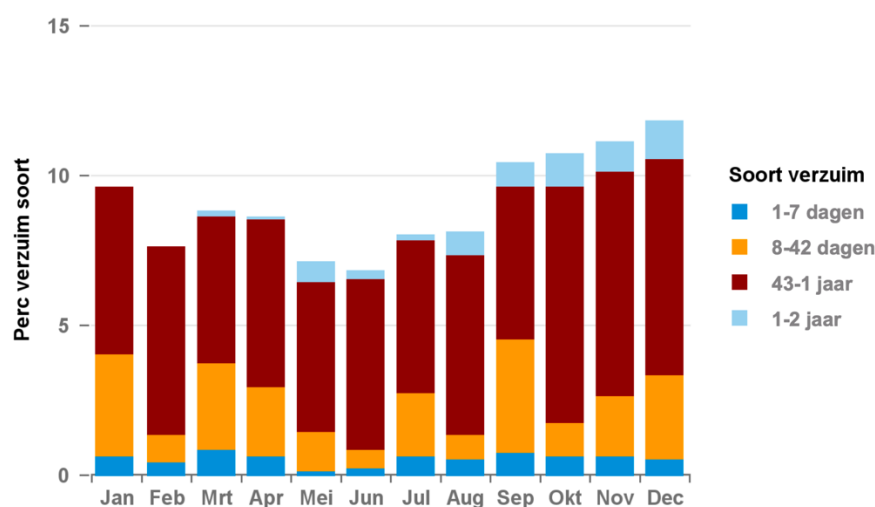
Direct personeel	Begroting 2022	Realisatie 2022	Verschil
Functie			
Maatschappelijk werker	110,40	102,22	8,18
Secretariaat	6,80	7,78	-0,98
Gedragsdeskundige	4,50	3,67	0,83
Vertrouwensarts	2,90	2,33	0,57
SPV	1,70	1,67	0,03
Trainees	3,00	-	3,00
Praktijkbegeleiders traineeship	0,50	-	0,50
Telefonisten	1,50	-	1,50
Totaal direct personeel	131,30	117,67	13,63
Indirect personeel	Begroting 2022	Realisatie 2022	Verschil
Functie			
Programmadirecteur	1,00	1,00	-
Teammanagers	5,00	3,89	1,11
Werkbegeleiders	7,00	7,33	-0,33
Staf	6,00	2,89	3,11
Managementassistenten	3,60	4,44	-0,84
Trainers	2,00		2,00
Totaal indirect personeel	24,60	19,55	5,05
Totaal personeel	155,89	137,22	18,68

In 2022 zijn er 15 nieuwe medewerkers gestart. Er zijn 13 medewerkers vertrokken; veelal ervaren maatschappelijk werkers. Ondanks alle inspanningen is het niet gelukt om voldoende nieuwe maatschappelijk werkers aan te trekken. In 2022 kwam er een minder goede respons op vacatures. Een probleem waar ook onze samenwerkingspartners mee te maken kregen. In 2023 geven we dit vervolg door (samen met samenwerkingspartners en andere VT organisaties) te kijken naar de manier waarop we de werving en selectie doen en welke verbeteringen we hier nog in aan kunnen brengen.

Ziekteverzuim



Het ziekteverzuim is opgelopen naar een gemiddelde van 9,1%. Het verzuim kent een ongelijke verdeling over de teams.



In de bovenstaande grafiek staan de soorten verzuim vermeld over 2022.

Personeelsbeleid

Inwerken en opleiden van de medewerkers

Nieuwe medewerkers volgen een landelijk ontwikkeld inwerkprogramma van enkele maanden. Veilig Thuis Amsterdam Amstelland beschikt daarnaast over een door het SKJ geaccrediteerd praktijkprogramma. Nieuwe medewerkers kunnen zich, na het succesvol afronden van dit praktijkprogramma bij het SKJ, registreren mits zij aan een aantal voorwaarden voldoen. Er is een werkwijze geïmplementeerd om medewerkers zonder SKJ-registratie verantwoord aan het werk te laten gaan. Ook is Veilig Thuis gestart met de ontwikkeling van een trainee-traject. In het najaar van 2022 hebben alle medewerkers Veilig Thuis de module 'juridisch kader' gevolgd. De noodzakelijke juridische kennis van de medewerkers is daarmee weer up to date.

Persoonlijke ontwikkeling

Veilig Thuis doet mee met de pilot van een nieuwe manier van gespreksvoering, het Modern Amsterdams Gesprek (MAG). Het MAG vervangt de gesprekken uit de PVB-cyclus. Alle medewerkers hebben de gelegenheid gekregen om deel te nemen aan een korte onlinetraining. Het initiatief tot het voeren van een MAG ligt bij de medewerkers. Als Veilig Thuis Amsterdam Amstelland kiezen we er echter voor om ook vanuit de leidinggevende een actieve uitnodiging te doen naar medewerkers om goed in contact te blijven over hoe medewerkers binnen de soms barre werkomstandigheden zich verhouden tot hun werk. Bijna alle medewerkers hebben inmiddels een MAG gesprek gevoerd.

Mental Check Up

Voor alle medewerkers was er in 2021 ook de mogelijkheid om een Mental Check Up gesprek (MCU) te voeren. Dit aanbod is extern ingekocht. In 2022 zijn de resultaten van deze gesprekken anoniem geanalyseerd. In 2023 vindt een medewerkerstevredenheidsonderzoek (MTO) plaats en wordt er geïnvesteerd in een workshop 'Omgaan met ingrijpende gebeurtenissen'. In januari zal de eerste workshop plaatsvinden.

Exitgesprekken

De teammanagers voeren met de medewerkers die uit dienst gaan een exitgesprek en vullen daarna, samen met de vertrekkende medewerker, het formulier exitgesprek in.

3.3 Wat heeft het Veilig Thuis gekost?

Totale Lasten Veilig Thuis

Tabel 1 Veilig Thuis | Totaal lasten (x € 1.000)

Veilig Thuis	Rekening 2021	Begroting 2022	Actualisatie 2022	Jaarrekening 2022	Vershil Jaarrekening Geactualiseerde begroting 2022
<i>Lasten</i>	14.884	16.795	17.860	15.313	2.547
Subtotaal lasten	14.884	16.795	17.860	15.313	2.547
Totaal	14.884	16.795	17.860	15.313	2.547

Het totaal aan lasten bedraagt € 15,3 miljoen. Ten opzichte van de geactualiseerde begroting is het verschil € 2,5 miljoen positief. Dit positief verschil wordt voornamelijk veroorzaakt door een onderbesteding in de personeelslasten ad. € 2,5 miljoen en een onderbesteding in de overheadlasten ad. € 0,2 miljoen. De materiële lasten zijn daarentegen overschreden met een bedrag ad. € 0,2 miljoen.

Toelichting lasten

Tabel 2 Lasten Veilig Thuis (x € 1000)

Veilig Thuis	Rekening 2021	Begroting 2022	Actualisatie 2022	Jaarrekening 2022	Saldo
Lasten					
<i>Personeelslasten</i>	11.436	12.940	13.923	11.426	2.497
<i>Materiële lasten</i>	374	575	607	809	-202
<i>Overhead en interne doorbelastingen</i>	3.075	3.280	3.330	3.078	251
Totaal	14.884	16.795	17.860	15.313	2.547

Personeelslasten

De personeelslasten zijn € 2,5 miljoen lager dan het beschikbare budget ad. € 13,9 miljoen. Dit verschil heeft de volgende oorzaken:

- Lagere salariskosten (€2,5 miljoen minder dan begroot) voornamelijk doordat minder personeel in dienst was dan begroot. Het gemiddeld aantal fte per 31/12 was 137,22fte vs een begroting van 155,8fte. De oorzaak daarvan is de arbeidsmarktkrapte die in de gehele sector plaatsvindt. Er wordt voortdurend geworven, maar er is onvoldoende respons van kwalitatief goed opgeleide en SKJ gecertificeerde professionals. Hierdoor staat een groot deel van de vacatures langer open dan verwacht.
- Vergoeding voor zwangerschapsverlof ad. 0,2 miljoen. Door de krapte in de arbeidsmarkt is het niet gelukt vervanging te realiseren, terwijl er vanuit het UWV wel een vergoeding wordt betaald.
- Lagere opleidingskosten (€48k minder dan begroot). Er worden voldoende opleidingsmogelijkheden aan de medewerkers van Veilig Thuis aangeboden. Zowel als het gaat om interne trainingen als externe opleidingen. Maar doordat in 2022 minder personeel in dienst was dan begroot, werden minder opleidingskosten gerealiseerd.
- Hogere variabele vergoedingen (€ 34k meer dan begroot). Deze overschrijding heeft te maken met de eenmalige uitkering die (i.v.m. de Cao-onderhandelingen) per medewerker is uitbetaald in december.
- Overige personeelskosten ad. € 35k (niet begroot). Het betreffen personeelsactiviteiten die niet zijn begroot. Het betreft ook een kostenpost uit 2021 die per abuis in 2022 is geboekt.

Materiële lasten

De totale (gerealiseerde) materiële lasten van € 0,8 miljoen zijn € 0,2 miljoen hoger dan begroot. Dit komt met name door:

- Hogere lasten voor de inhuur van extern personeel (€ 0,3 miljoen meer dan begroot). Er is meer inzet geweest van extern personeel dan begroot, mede door de krapte in de arbeidsmarkt en de uitstroom van personeel. Voor een aantal functies in het primaire proces is het onvoldoende gelukt deze met vast personeel in te vullen. Om dit te kunnen opvangen zijn externe medewerkers langer ingezet.
- Hogere lasten aan uitbestede werkzaamheden (€ 43k meer dan begroot). Hier betreft het de inhuur van externe partijen voor eenmalige activiteiten/projecten die niet direct betrekking hebben op het primaire proces. Zo zijn er extra kosten gemaakt ten behoeve van een integriteitsonderzoek en voor het optimaliseren van de bedrijfsprocessen.
- Lagere kosten voor voorlichting en preventie (€ 40k minder dan begroot). In 2022 zijn minder promotie- en advertentiekosten gemaakt. Daarnaast zijn er minder bijeenkomsten georganiseerd waardoor de kosten voor de huur van externe locaties lager zijn.
- Lagere ICT-lasten (€ 40k minder dan begroot). Het verschil wordt met name veroorzaakt door het uitblijven van de kosten voor de ontwikkeling van nieuwe ICT-projecten. Het doel was om meer ICT-projecten uit te kunnen voeren voor de verbetering van applicaties en de infrastructuur. Veilig Thuis heeft deze activiteiten in 2022 nog niet kunnen uitvoeren.
- Lagere overheadlasten (€ 0,3 miljoen minder dan begroot). Deze lasten worden verder toegelicht in het volgende hoofdstuk.

3. Centrum Seksueel Geweld

Het Centrum Seksueel Geweld Amsterdam-Amstelland (CSG) biedt professionele hulp aan iedereen die een ongewenste seksuele ervaring heeft meegemaakt.

Voor slachtoffers die kortgeleden seksueel geweld hebben meegemaakt is het CSG 24 uur per dag 7 dagen per week bereikbaar via het gratis telefoonnummer 0800 -0188. Tijdens kantooruren is het CSG bereikbaar voor alle andere slachtoffers, naasten en professionals voor advies en ondersteuning.

Het CSG is geen fysieke locatie maar een samenwerkingsverband. GGD Amsterdam, Veilig Thuis Amsterdam-Amstelland, Politie Eenheid Amsterdam, Amsterdam UMC, OLVG locatie Oost, BRight GGZ, Levvel, Arq Centrum '45, Slachtofferhulp Nederland en Qpido zijn kernpartners en vormen samen de netwerkorganisatie CSG Amsterdam-Amstelland.

4.1 Wat hebben we bereikt in 2022?

Hulpvragen

Het afgelopen jaar was de aandacht voor het probleem van seksueel geweld, maar daarmee ook de druk op het CSG groot. Sinds de officiële start in 2016 was er telkens sprake van een gestage groei van het aantal hulpvragen. In 2022 steeg het aantal hulpvragen explosief. In totaal werd er 1270 keer een beroep gedaan op de hulp en expertise van het CSG. Dat is bijna een verdubbeling ten opzichte van het jaar daarvoor (toen 665).

We kunnen niet met zekerheid zeggen waardoor het aantal hulpvragen in 2022 zo is toegenomen. Deze (deels) landelijke trend, lijkt samen te vallen met het maatschappelijk debat over grensoverschrijdend gedrag dat begin 2022 op gang kwam. Wij zijn blij dat meer en meer slachtoffers ons weten te vinden en dus bewezen effectieve hulp kunnen krijgen. Het was wel een uitdaging om met de zelfde capaciteit het dubbele aantal cliënten te helpen.

In 2022 hebben 443 slachtoffers van seksueel geweld hulp of advies gekregen van een van de casemanagers. Het totaal aantal hulpvragen in deze fase is daarmee bijna 52% gestegen ten opzichte van 2021 (toen 290). Deze slachtoffers kwamen in de acute fase, dat wil zeggen binnen 7 dagen in contact met het CSG. Dit ging 167 keer om een adviesvraag en 276 keer om een aanmelding voor multidisciplinaire hulp.

Over seksueel geweld langer dan 7 dagen geleden zijn 827 personen gesproken. (Dit was 375 in 2021.) Hier was dus sprake van een toename van 121%. Meestal is het slachtoffer zelf gesproken. Dit kan een eenmalig gesprek zijn, of een reeks van gesprekken. Vervolgens waren professionals en familieleden de grootste groepen waarmee gesprekken zijn gevoerd. De CSG-medewerkers hebben voornamelijk telefonisch geadviseerd.

45 jongeren (44 meisjes en 1 jongen) hebben een beroep gedaan op langer durende zorg van het CSG. Hiervan zijn er 32 in dat jaar afgerond en 13 trajecten zijn nog actief in 2023. In 2021 waren het nog in totaal 37 trajecten. We zien dat het aanbod van het CSG, uitgevoerd worden door Qpido (Levvel), voorziet in een groeiende behoefte van jongeren die seksueel geweld meegemaakt hebben.

Communicatie & Scholing

Er hebben dit jaar een aantal communicatiecampagnes gelopen gericht op het beter bekend maken van het aanbod van het CSG bij een breder publiek. Eind juni is een campagne van start gegaan met de boodschap: "Jongens en mannen (en iedereen die zich man voelt) die seksueel geweld hebben meegemaakt kunnen voor hulp terecht bij het Centrum Seksueel Geweld." De online campagne die hier bij hoorde is in december nog herhaald met betaalde advertenties op social media.

Landelijk is in oktober een grote campagne gestart om het 0800 - 0188 nummer breder bekend te maken. Samen met het programma SISG van de gemeente Amsterdam is er aan het einde van het jaar de lokale campagne "Jij staat niet alleen" gericht op jonge Amsterdammers uitgevoerd.

Naast de geplande landelijke en regionale communicatiecampagnes, heeft de BOOS-uitzending rondom seksueel grensoverschrijdend gedrag over het programma 'The Voice' tot veel aandacht bij lokale media en verzoeken voor voorlichting geleid. Het CSG heeft meegewerkt aan enkele items van AT5 en deelgenomen aan een panelgesprek tijdens een bijeenkomst voor medewerkers van de directie Openbare Orde en Veiligheid (OOV) van de gemeente Amsterdam.

3.6 Wat heeft het Centrum Seksueel Geweld gekost?

De totale lasten van het Centrum Seksueel Geweld zijn € 0,8 miljoen. Dit is een verschil van € 0,2 miljoen hoger dan begroot. Het verschil wordt met name veroorzaakt door de interne en materiële lasten.

Tabel 3 CSG | Lasten (x € 1.000)

Centrum Seksueel Geweld	Rekening 2021	Begroting 2022	Actualisatie 2022	Jaarrekening 2022	Vershil Jaarrekening Geactualiseerde begroting 2022
<i>Lasten</i>	660	682	682	857	-174
Subtotaal lasten	660	682	682	857	-174
Totaal	660	682	682	857	-174

Toelichting lasten CSG

Tabel 4 Lasten Centrum Seksueel Geweld (x € 1000)

CSG	Rekening	Begroting	Actualisatie	Jaarrekening	Saldo
	2021	2022	2022	2022	
Lasten					
<i>Personeelskosten</i>	68	72	72	123	-51
<i>Materiële lasten</i>	83	98	98	127	-29
<i>Interne lasten en Overhead</i>	508	512	512	607	-95
Totaal	660	682	682	857	-174

Personeelslasten

Hogere lasten personeel door de toename van het aantal hulpvragen in aantallen en complexiteit. Deze toename heeft geleid tot een hogere inzet van de netwerk-coördinatie activiteiten waardoor de kosten € 51k hoger zijn dan begroot.

Materiële lasten

De materiële lasten zijn € 29k hoger dan begroot. Dit verschil wordt veroorzaakt door:

- Meer kosten voor de inzet van Qpido/ Levvel en Bright. Deze toename is het gevolg van de stijging in het aantal hulpvragen.
- Vanuit de verkregen bijdrage van SISG is ingezet op de versterking van de kwaliteit en expertise bij het CSG vanwege de toename aan complexiteit.

Interne lasten

De interne lasten zijn € 95k hoger dan begroot door een hogere doorbelasting vanuit Veilig Thuis. Het betreft de inzet van frontoffice medewerkers vanuit Veilig Thuis bij het CSG. Deze toename is ook eveneens het gevolg van de stijging van het aantal niet acute hulpvragen.

4. Regioaanpak en kosten Secretaris GR

Tabel 5 Lasten Regioaanpak en Secretaris GR (x € 1000)

Kosten Regioaanpak en Secretaris GR	Rekening 2021	Begroting 2022	Actualisatie 2022	Jaarrekening 2022	Saldo
Lasten					
<i>Ontwikkeling Regioaanpak</i>	-	300	300	313	-13
<i>Kosten Secretaris</i>	-	85	77	77	-
Totaal	-	385	377	390	-13

5.1 Ontwikkeling Regioaanpak

In de begroting van de GR is een bedrag van € 0,3 miljoen opgenomen voor het realiseren van de Regioaanpak Veiligheid voor elkaar. Deze aanpak is gericht op het voorkomen, stoppen en blijvend oplossen van huiselijk geweld en/of kindermishandeling in Amsterdam-Amstelland. De totale gerealiseerde lasten zijn € 13k hoger dan begroot doordat meer communicatiekosten gemaakt zijn.

5.2 Kosten Secretaris GR

Deze lasten hebben betrekking op de inzet van de secretaris van de GR en worden vanaf 2022 opgenomen op de begroting van de GR. De gerealiseerde lasten van € 77k zijn conform begroting. De afrekening van deze kosten dient echter nog plaats te vinden. Deze afrekening zal in 2023 plaatsvinden.

5. Algemene dekkingsmiddelen

6.1. Financieringssysteem GR GGD Amsterdam–Amstelland

De GR Amsterdam-Amstelland wordt deels gefinancierd door de deelnemende regiogemeenten Amsterdam – Amstelland en deels uit de DUVO-middelen. De bijdrage vanuit de regiogemeenten wordt vastgesteld op basis van het aantal inwoners per gemeente op 1 januari 2021.

De DUVO-middelen (Decentralisatie-uitkering Vrouwenopvang) zijn bepaald op basis van de Rijkscirculaire van december 2020 en een inschatting van de circulaire van mei 2021.

6.2.1 Algemene dekkingsmiddelen GR Amsterdam-Amstelland

Tabel 6 | Algemene dekkingsmiddelen GR Amsterdam - Amstelland (x € 1.000)

Gemeentelijke bijdragen	Rekening	Begroting	Actualisatie	Jaarrekening	Verschil
	2021	2022	2022	2022	Jaarrekening Geactualiseerde begroting 2022
<u>Jaarlijkse bijdrage regiogemeenten Amsterdam - Amstelland</u>					
Gemeente Amstelveen	98	262	254	254	-
Amsterdam	9.162	2.491	2.500	2.500	-
Gemeente Aalsmeer	34	91	90	90	-
Gemeente Diemen	31	88	88	88	-
Gemeente Ouder-Amstel	15	40	39	39	-
Gemeente Uithoorn	32	84	85	85	-
<u>Bijdrage uit DU VO middelen</u>					
DU VO Middelen	8.912	15.583	15.231	15.176	56
Totaal	18.285	18.638	18.287	18.231	

18

Toelichting

Voor 2022 is een totaal van € 18,2 miljoen begroot (bijdrage van € 3,1 miljoen vanuit de regiogemeenten en € 15,2 miljoen aan DU VO-middelen). Ten opzichte van de begroting is € 56k minder gerealiseerd door een foutief verwerking van de bijdrage DU VO-middelen in de administratie van het Centrum Seksueel Geweld.

6.2.2 Overige baten

Tabel 7 | Overige Baten (x € 1.000)

<i>Overige Baten GR Amsterdam - Amstelland</i>	<i>Rekening 2021</i>	<i>Begroting 2022</i>	<i>Actualisatie 2022</i>	<i>Jaarrekening 2022</i>	<i>Vershil Jaarrekening Geactualiseerde begroting 2022</i>
<i>Baten Blijvend Veilig</i>	-	-	217	70	147
<i>Inkomsten uit Detachering</i>	161	-	-	39	-39
<i>Incidentele bijdrage migratie Weesp</i>	-	-	45	45	-
<i>Incidentele bijdrage SISG</i>	-	-	-	100	-100
Totaal	161	-	262	254	8

De totale overige baten zijn € 8k hoger dan begroot. Het verschil wordt veroorzaakt door:

- De baten van Blijvend Veilig die € 147k lager zijn dan begroot. In de begroting is rekening gehouden met een hoger bijdrage vanuit Blijvend Veilig dan werkelijk afgesproken. De afspraak is de vergoeding van 50% van de totale kosten.
- Inkomsten uit detachering van 39k. Deze baten hebben betrekking op de inzet van een medewerker Veilig Thuis bij Stadsdeel Nieuw-West en op de vergoeding voor de deelname aan de OC.
- Bijdrage van € 0,1 miljoen aan het Centrum Seksueel Geweld. Het betreft een incidentele bijdrage vanuit SISG (Seksuele Intimidatie en Seksueel Geweld). Deze incidentele baten hebben bijgedragen aan de dekking van de meerkosten als gevolg van de toename van het aantal hulpvragen.

7. Overhead

Tabel 8 | Overhead (x € 1.000)

Overzicht programma Overhead	Rekening	Begroting	Actualisatie	Jaarrekening	Vershil
	2021	2022	2022	2022	Jaarrekening Geactualiseerde begroting 2022
Lasten					
ZSO	386	462	415	303	112
Totaal ZSO	386	462	415	303	112
Centrale Bedrijfsvoering, Ondersteuning en Huisvesting	2.600	2.739	2.826	2.698	128
Totaal Centrale Bedrijfsvoering, Ondersteuning en Huisvesting	2.600	2.739	2.826	2.698	128
Subtotaal lasten	2.987	3.201	3.241	3.001	240
Resultaat	2.987	3.201	3.241	3.001	240

In het Wijzigingsbesluit vernieuwing BBV (5 maart 2016) is een wijziging voor beter inzicht in de overhead ingevoerd. Om de staten en raden op eenvoudige wijze meer inzicht te geven in de totale kosten van de overhead voor de gehele organisatie en ook meer zeggenschap over die kosten te geven, wordt voorgeschreven dat in het programmaplan een apart overzicht moet worden opgenomen van de kosten van de overhead.

Het ZSO is het interne bedrijfsbureau Zorg Specifieke Ondersteuning dat Veilig Thuis en het Centrum Seksueel Geweld ondersteuning biedt op het gebied van financiën, kwaliteit, functionele applicatiebeheer, zorgadministratie, cliëntadvisering en management. Deze kosten worden door middel van een interne doorbelasting in rekening gebracht bij de GR Amsterdam-Amstelland. De totale kosten ZSO zijn in 2022 € 0,1 miljoen lager dan begroot doordat er minder inzet is geweest vanuit het bedrijfsbureau.

Onder de centrale bedrijfsvoering en ondersteuning vallen alle overheadkosten die door gemeente Amsterdam worden doorbelast aan de GR Amsterdam-Amstelland. Het betreft de kosten voor ondersteuning vanuit directie, juridische zaken, communicatie, personeelszaken, financiën, automatisering en huisvesting. Deze kosten zijn eveneens € 0,1 miljoen lager dan begroot. De berekening van deze lasten is gebaseerd op het aantal fte's zoals opgenomen in de eerder vastgestelde begroting 2022(149,65fte) in plaats van op het aantal fte's zoals opgenomen in de geactualiseerde begroting(155,8fte). Dit is ook in lijn met de systematiek van gemeente Amsterdam met betrekking tot de KVS. Daardoor zijn minder kosten bij Veilig Thuis in rekening gebracht.

8. Verplichte paragrafen

Op basis van verslagingsregels dient de GR diverse paragrafen verplicht op te nemen. In dit jaarverslag zijn alleen de paragrafen opgenomen die relevant zijn voor de GR Amsterdam-Amstelland.

8.1 Weerstandscapaciteit

Onder weerstandsvermogen wordt verstaan: 'het vermogen om incidentele en structurele financiële tegenvallers waarvan tijdstip en omvang onbekend zijn op te kunnen vangen zonder dat dit invloed heeft op de hoogte van de voorzieningenniveaus van de programma's'. Het weerstandsvermogen bestaat uit de relatie tussen weerstandscapaciteit en risico's waarvoor geen voorziening en/of verzekering aanwezig is.

De GR Amsterdam-Amstelland loopt zelf geen risico's. Eventuele risico's worden gedekt door de deelnemende gemeenten.

8.2 Financiële kengetallen

De gemeenschappelijke regeling moet een basis set van financiële kengetallen opnemen in de begroting en de jaarrekening. Het betreft hier netto schuldquota, solvabiliteitsratio en structurele exploitatieruimte. Naast de door het BBV voorgeschreven kengetallen is tevens de weerstandsratio toegevoegd.

21

Solvabiliteitsratio

Het totaal vermogen van de GR Amsterdam-Amstelland bestaat voor 100% uit eigen vermogen, waarmee het een solvabiliteitsratio heeft van 1.0.

Netto schuldquote

De netto schuldquote is een raming van het totaal van de volgende financiële vaste activa:

- uitzettingen in 's Rijkschatkist met een rente typische looptijd van één jaar of langer;
- uitzettingen in de vorm van Nederlands schuldpapier met een rente typische looptijd van één jaar of langer;
- overige uitzettingen met een rente typische looptijd van één jaar of langer.

Deze zijn in het geval van de GR Amsterdam-Amstelland nul.

Structurele exploitatieruimte

Voor de beoordeling van de financiële positie is het ook van belang te kijken naar de structurele baten en structurele lasten. De baten voor de GR Amsterdam-Amstelland komen voornamelijk voort uit de algemene uitkering van het gemeentefonds en zijn structureel van aard.

Financiering

Financiering van de GR Amsterdam-Amstelland geschiedt via de zes aangesloten gemeenten Aalsmeer, Amstelveen, Amsterdam, Diemen, Ouder-Amstel en Uithoorn. Dit heeft als gevolg dat er door de GR geen zelfstandige financieringstransacties worden aangegaan.

Bedrijfsvoering

De bedrijfsvoering wordt uitgevoerd door de GGD Amsterdam. De primaire taken van de GGD worden ondersteund door de teams personeel & organisatie, facilitaire zaken & huisvesting, ICT & DIV en financiën (PIJOFACH-functies). Elk team van de afdeling beheer stelt jaarlijks een jaarplan en een projectenoverzicht op. De geprioriteerde veranderingstrajecten ('growing concern') in relatie tot de kerndoelen van de GGD worden geborgd door toepassing van de A3-methode. De budgetten t.b.v. de GR Amsterdam-Amstelland worden in de begroting vastgesteld door het bestaande budget te verhogen met de nominale ontwikkeling, indien van toepassing.

Wet normering inkomens topfunctionarissen (WNT)

De Wet normering bezoldiging topfunctionarissen publieke en semipublieke sector, kortweg WNT, die op 1 januari 2013 in werking is getreden, stelt een maximum aan de bezoldiging van topfunctionarissen in de publieke en semipublieke sector. De bezoldiging van topfunctionarissen dient, ongeacht de hoogte, openbaar gemaakt te worden in de jaarstukken.

De voorwaarde is dat zij binnen een periode van 18 maanden meer dan 6 maanden werkzaam zijn geweest voor de (semi-)publieke instelling. De maximale bezoldigingsnorm is € 301.800, inclusief onkostenvergoedingen en overige beloningen.

De wet normering topinkomens is van toepassing op de GR Amsterdam-Amstelland. Relevant zijn de volgende topfunctionarissen:

Naam	Functie	Basisbeloning
Wethouder Zorg en Jeugd(zorg) mevrouw Rijxman, Gemeente Amsterdam	Voorzitter	Onbezoldigd
Wethouder Armoede en Schuld, inburgering, Onderwijs, mevrouw Moorman Gemeente Amsterdam	Lid	Onbezoldigd
Wethouder Jeugd(zorg), de heer Kabout , Gemeente Aalsmeer	Lid	Onbezoldigd
Wethouder Zorg en WMO, de heer van Ballegooijen, Gemeente Amstelveen	Lid	Onbezoldigd
Wethouder Welzijn en Zorg, mevrouw Everhardt, Gemeente Diemen	Lid	Onbezoldigd
Wethouder Werk en Inkomen, Sociaal domein en Maatschappelijk Ondersteuning, Onderwijs, de heer Robles Gemeente Uithoorn	Lid	Onbezoldigd
Burgemeester, mevrouw Langenacker, Gemeente Ouder-Amstel	Lid	Onbezoldigd

9. Jaarrekening

9.1. Balans

Balans GR GGD Amsterdam - Amstelland per 31 december 2022		
ACTIVA	31-12-2022	31-12-2021
Vaste Activa	-	-
Materiële vaste activa		
- Investerings met economisch nut		
- Overige investeringen met een economisch nut		
Totaal vaste activa	-	-
Vlottende Activa		
Voorraden		
- Gereed product en handelsgoederen	-	-
Uitzettingen met een rentetypische looptijd < 1 jaar		
- Vorderingen op openbare lichamen	-	-
- Vorderingen op GGD Amsterdam	2.064.781	2.955.250
- Nog uit te zoeken vordering op GGD Amstedam	-	-
Liquide Middelen		
- Bank Nederlandse Gemeenten	7.303.182	4.544.344
Overlopende activa	-	-
Totaal vlottende activa	9.367.963	7.499.594
Totaal Activa	9.367.963	7.499.594

Balans GR GGD Amsterdam - Amstelland per 31 december 2022		
PASSIVA	31-12-2022	31-12-2021
Vaste Passiva	-	-
Eigen vermogen		
- Algemene reserve	7.303.182	4.544.344
- Geactualiseerde resultaat boekjaar	2.064.781	2.955.250
Voorzieningen		
- Voorzieningen voor verplichtingen, verliezen en risico's	-	-
- Egalisatievoorzieningen	-	-
Totaal vaste passiva	9.367.963	7.499.594
Vlottende passiva		
Netto -vlottende schulden met een rentetypische looptijd < 1 jaar		
- Overige schulden	-	-
Overlopende passiva		
- Verplichtingen die in het begrotingsjaar zijn opgebouwd en die in een volgend begrotingsjaar tot betaling komen met uitzondering van jaarlijks terugkerende arbeidskosten gerelateerde verplichtingen van vergelijkbaar volume	-	-
Overlopende passiva	-	-
Totaal vlottende passiva	-	-
Totaal Passiva	9.367.963	7.499.594

9.2 Toelichting op de balans per 31 december 2022

De jaarrekening is opgemaakt met in achtneming van de voorschriften die het Besluit begroting en verantwoording provincies en gemeenten daarvoor geeft.

Grondslagen voor waardering en resultaatbepaling

De waardering van de activa en passiva en de bepaling van het resultaat vindt plaats op basis van historische kosten. Tenzij bij het desbetreffende balanshoofd anders is vermeld, worden de activa en passiva opgenomen tegen nominale waarden.

De baten en lasten worden toegerekend aan het jaar waarop zij betrekking hebben. De baten en winsten worden slechts genomen voor zover zij op de balansdatum zijn gerealiseerd. Verliezen en risico's die hun oorsprong vinden voor het einde van het begrotingsjaar, worden in acht genomen indien zij voor het opmaken van de jaarrekening bekend zijn geworden.

Vlottende activa

Vorderingen en overlopende activa

De vorderingen worden gewaardeerd tegen nominale waarde.

Liquide middelen

Deze activa worden tegen nominale waarde opgenomen.

Vlottende passiva

De vlottende passiva worden gewaardeerd tegen de nominale waarde.

25

Omgang met overschotten en/of tekorten

Een overschot of tekort t.o.v. de begroting komt bij ongewijzigd beleid ten gunste c.q. ten laste van de GR GGD Amsterdam - Amstelland.

Activa

Vlottende activa

Uitzettingen met een rente typische looptijd < 1 jaar.

Het betreft het resultaat boekjaar 2022 ad € 2.064.781

Passiva

Eigenvermogen

De Algemene reserve bestaat uit:

- Saldo van de algemene reserve per 31-12-2022 ad € 7.303.182

- Het resultaat over boekjaar 2022 ad € 2.064.781

Resultaat boekjaar

Het betreft het resultaat uit het boekjaar 2022. Dit resultaat bestaat uit:

€ 2.207.901 (positief) Veilig Thuis

€ -130.125 (negatief) Centrum Seksueel Geweld

€ -12.998 (negatief) Kosten Regioaanpak en Secretaris GR

9.3 Overzicht van baten en lasten in de jaarrekening over 2022

In het overzicht hieronder worden de totale baten en lasten van de activiteiten van GR Amsterdam-Amstelland (Veilig Thuis, Centrum Seksueel, Regioaanpak en de kosten van de Secretaris GR) bij elkaar opgeteld weergegeven. De GR GGD Amsterdam – Amstelland heeft in 2022 een positief resultaat van € € 2.064.781 behaald (baten minus lasten). De volgende paragrafen geven een korte verklaring van de verschillen tussen de geactualiseerde begroting en de rekening 2022.

Tabel 9 | GR Amsterdam - Amstelland | Baten en Lasten (x € 1.000)

GR Amsterdam - Amstelland	Rekening 2021	Begroting 2022	Actualisatie 2022	Jaarrekening 2022	Vershil Jaarrekening Geactualiseerde begroting 2022
Lasten					
Personeelskosten	11.504	13.012	13.995	11.548	2.446
Materiële kosten	457	1.059	1.082	1.326	-244
Overhead en interne lasten	3.529	3.737	3.842	3.546	296
Totaal	15.490	17.808	18.919	16.421	2.498
Baten					
<u>Bijdrage regiogemeenten Amsterdam - Amstelland</u>					
Gemeente Amstelveen	98	262	254	254	-
Gemeente Amsterdam	9.162	2.491	2.500	2.500	-
Gemeente Aalsmeer	34	91	90	90	-
Gemeente Diemen	31	88	88	88	-
Gemeente Ouder-Amstel	15	40	39	39	-
Gemeente Uithoorn	32	84	85	85	-
<u>Bijdrage uit DU VO middelen</u>					
Bijdrage uit DU VO middelen	8.870	15.542	15.190	15.135	56
<u>Overige bijdragen</u>					
Incidentele bijdrage migratie Weesp	-	-	45	45	-
Bijdrage Gemeente Amsterdam frictiekosten	42	41	41	41	-
<u>Overige baten</u>					
Inkomsten uit detachering personeel en overig	161			139	-139
Baten Blijvend Veilig			217	70	147
Totaal baten	18.446	18.638	18.548	18.485	63
Saldo van baten en lasten	2.955	830	-371	2.065	-2.435

26

Toelichting baten

Op de baten heeft de GR GGD Amsterdam – Amstelland ten opzichte van de begroting een saldo van €63k (negatief). Hieronder worden de belangrijkste verschillen genoemd, voor een meer gedetailleerde toelichting zie paragraaf 3.1. De belangrijkste verschillen in de baten zijn:

- Foutief verwerking van de bijdrage DUVO-middelen in de administratie van het Centrum Seksueel Geweld. Verschil ad. € 56k negatief.
- Incidentele bijdrage SISG ad. € 0,1 miljoen.
- Inkomsten uit detachering van 39k voor Veilig Thuis
- Minder baten Blijvend Veilig ad. € 0,1 miljoen.

Toelichting lasten

Op de lasten heeft de GR GGD Amsterdam – Amstelland ten opzichte van de begroting een saldo van € 2,5 miljoen (positief). De belangrijkste verschillen worden hieronder genoemd, voor een meer gedetailleerde toelichting zie paragrafen 2.3 en 2.6. De belangrijkste verschillen in de lasten zijn:

- Minder personeelslasten Veilig Thuis ad. € 2,5 miljoen doordat minder personeel in dienst was dan begroot.
- Overschrijding van € 0,2 miljoen aan materiele lasten mede door de inzet van meer extern personeel bij Veilig Thuis
- Minder overhead (ad. € 0,3 miljoen) mede door de een lagere doorbelasting aan Veilig Thuis door de GGD Amsterdam.

9.4 Baten en Lasten naar taakvelden (Functies IV3)

Tabel 10 | Taakvelden (functies) GR 2022 - baten (x 1000)

Taakvelden		Veilig Thuis	CSG	Regioaanpak/GR Secretaris	Totaal
<i>Taakvednr.</i>	<i>Omschrijvingtaakveld</i>				
681	Geëscaleerde zorg 18+	€ 17.521	€ 727	€ 390	€ 18.637

27

Tabel 11 | Taakvelden (functies) GR 2022 - lasten

Taakvelden		Veilig Thuis	CSG	Regioaanpak/GR Secretaris	Totaal
<i>Taakvednr.</i>	<i>Omschrijvingtaakveld</i>				
681	Geëscaleerde zorg 18+	€ 15.313	€ 857	€ 390	€ 16.560