



# **PROGRAMMA BEGROTING GROENGEBIED AMSTELLAND**

**2018**

<b><u>Inhoudsopgave</u></b>		<b>Blz.</b>
<b>1.</b>	<b>PROGRAMMA GROENGBIED AMSTELLAND 2018</b>	
1.1	Achtergrond	3
1.2	Meerjarenperspectief	3
1.3	Programma accenten 2018	3
1.4	Financiële uitgangspunten	3
1.5	Overzicht bijdrage participantenbijdrage 2017-2018	4
1.6	Doelenboom	5
<b>2.</b>	<b>FINANCIËLE ONDERBOUWING</b>	
2.1	Het overzicht van baten en lasten over het begrotingsjaar 2018	6
2.2	Geprognosticeerde balans	7
2.3	Meerjarenoverzicht	8
<b>3.</b>	<b>TOELICHTING OP HET OVERZICHT VAN BATEN EN LASTEN OVER 2018</b>	
3.1	Gebiedsbeheer	9
3.2	Toezicht	11
3.3	Financiën	13
3.4	Bestuursadvisering	14
3.5	Secretariaat	16
3.6	Communicatie	17
3.7	Inrichting & ontwikkeling	19
3.8	Totaal	21
<b>4.</b>	<b>OVERZICHT VAN STAAT VAN BATEN EN LASTEN PER KOSTENSOORT</b>	<b>22</b>
<b>5.</b>	<b>BEPALING FINANCIËEL BEHEER</b>	
5.1	Inleiding	23
5.2	Weerstandsvermogen en risicobeheersing	23
5.3	Onderhoud Kapitaalgoederen	24
5.3.1	Wegen en fietspaden	24
5.3.2	Riolering	24
5.3.3	Water	24
5.3.4	Groen	24
5.3.5	Gebouwen	24
5.4	Financiering	25
5.4.1	Algemeen	25
5.4.2	Risicobeheer	25
5.5	Bedrijfsvoering	26
5.6	Verbonden partijen	26
5.7	Grondbeleid	26
<b>6.</b>	<b>OVERIGE GEGEVENS</b>	
6.1	Vaststelling van het algemene bestuur	27
<b>BIJLAGEN</b>		
	BIJLAGE 1 Meerjareninvesteringsoverzicht met toelichting	28
	BIJLAGE 2 Tarieventabel	31
	BIJLAGE 3 Kaart	34

# 1. Programma Groengebied Amstelland 2018

## 1.1 Achtergrond

Groengebied Amstelland is het landelijk gebied, ten zuiden van Amsterdam, tussen Amstelveen en het Amsterdam Rijnkanaal, circa 4000 ha groot. Het recreatiegebied wordt zo'n 2,7 á 3 miljoen per jaar bezocht.

## 1.2 Meerjarenperspectief

- In 2015 zijn de kosten voor beheer en groot onderhoud/vervanging op langere termijn berekend en is duidelijk geworden dat het beheerbudget niet toereikend is om alle voorzieningen in de toekomst in stand te houden. In 2016 is onderzocht welke oplossingsrichtingen er zijn voor het sluitend krijgen van de beheerbegroting. Op basis daarvan is een maatregelenpakket vormgegeven, bestaande uit maatregelen om de kosten te verlagen, meer inkomsten te verwerven en de bijdrage van de participanten te verhogen. Dit maatregelenpakket, waartoe het algemeen bestuur op 20 april 2017 heeft besloten, wordt vanaf 2017 geïmplementeerd. De structurele verhoging van de participantenbijdrage met in totaal € 400.000,- wordt vanaf het begrotingsjaar 2018 doorgevoerd. Het maatregelenpakket wordt doorvertaald in een meerjarenprogramma met planning voor groot onderhoud en vervangingsinvesteringen voor de komende 10 jaar en maatregelen om inkomsten te verhogen. Vanaf 2018 wordt jaarlijks in de jaarrekening een terugkoppeling gegeven van de voortgang van het meerjarenprogramma.
- Inzetten op het verhogen van de inkomsten is een essentieel onderdeel van het meerjarenprogramma en blijft voortdurende aandacht vragen, om ook het wegvallen van inkomsten - door onverwachte (externe) ontwikkelingen - op te kunnen vangen.
- Uitvoeren van de projecten die worden gesubsidieerd vanuit de programma's Mooi Amstelland en de Groene Uitweg. Deze programma's zijn er om in samenwerking met een groot aantal partners het gebied waar Groengebied Amstelland onderdeel van uitmaakt aantrekkelijker en toegankelijker te maken. Voor het gebied is een recreatiemakelaar ingesteld die de mogelijkheid voor nieuwe recreatieve wandel-, fiets- en ruiterroutes onderzoekt. Groengebied Amstelland levert ook een eigen bijdrage aan deze projecten.

## 1.3 Programma accenten 2018

- Faciliteren (nieuwe) evenementen
- Uitvoeren veiligheidsbeleid aan de hand van het handhavingsplan
- Realiseren middellange termijn projecten 'Opwaarderen Gaasperplasgebied'. Focus op afronden aanleg hoofdroute Gaasperplas en opwaarderen entrees.
- Uitvoeren meerjarenprogramma Beheerversobering (afhankelijk van bestuursbesluit in 2017)
- Onderzoeken nieuwe mogelijkheden van inkomstenwerving
- Cocreatieproces verduurzaming Ouderkerkerplas en concrete initiatieven begeleiden

## 1.4 Financiële uitgangspunten 2018

- **Index:** De kosten zijn verhoogd met een index van 0,65% voor 2018 gebaseerd op inflatiecijfer CBS (CPI nov. 2016). De participantenbijdrage wordt ook verhoogd met deze index.

## 1.5 Overzicht participantenbijdrage 2017 - 2018

	programma begroting 2017	+ index		begrotings- wijziging 2017
Indexatie		0,00%		
Provincie Noord-Holland	€ 772.323	-		€ 772.323
Gemeente Amstelveen	€ 434.578	-		€ 434.578
Gemeente Amsterdam	€ 1.361.946	-		€ 1.361.946
Gemeente Diemen	€ 132.846	-		€ 132.846
Gemeente Ouder-Amstel	€ 66.488	-		€ 66.488
Totaal participantenbijdrage	€ 2.768.181	€ -	€ -	€ 2.768.181

	begrotings- wijziging 2017	+ index	verhoging part. bijdrage	programma begroting 2018
Indexatie		0,65%		
Provincie Noord-Holland	€ 772.323	5.020	111.600	€ 888.943
Gemeente Amstelveen	€ 434.578	2.825	62.800	€ 500.203
Gemeente Amsterdam	€ 1.361.946	8.853	196.800	€ 1.567.599
Gemeente Diemen	€ 132.846	863	19.200	€ 152.909
Gemeente Ouder-Amstel	€ 66.488	432	9.600	€ 76.520
Totaal participantenbijdrage	€ 2.768.181	€ 17.993	€ 400.000	€ 3.186.174

\*) De participantenbijdrage wordt per 1-1-2018 verhoogd met € 400.000, conform het bestuursbesluit d.d. 20-4-2017. Zie ook de toelichting op pagina 3 bij 1.2 Meerjarenperspectief.

### 1.4.4. Weerstandsvermogen en risicobeheersing

De weerstandscapaciteit heeft betrekking op de middelen en mogelijkheden waarover het Groengebied Amstelland beschikt om niet begrote kosten te dekken. De risico's die zich kunnen voordoen bij het GGA zijn in 2015 opnieuw geïnventariseerd en gekwantificeerd. De uitwerking hiervan is als bijlage opgenomen in de jaarrekening 2015. Vanaf 2016 dienen volgens wijzigingen in de BBV een aantal kengetallen te worden vermeld, zoals opgenomen in onderstaande tabel.

	BGR 2017	BGR 2018	BGR 2019
netto schuldquote	-61%	-59%	-50%
idem gecorrigeerd voor verstrekte leningen	-61%	-59%	-50%
solvabiliteitsrisico	46%	46%	50%
structurele exploitatieruimte	6%	8%	8%
grondexploitatie	n.v.t.	n.v.t.	n.v.t.
belastingcapaciteit	n.v.t.	n.v.t.	n.v.t.

De netto schuldquote weerspiegelt het niveau van de schuldenlast ten opzichte van de eigen middelen. In de VNG-uitgave "Houdbare Gemeentefinanciën" is aangegeven dat wanneer de schuld lager is dan de jaaromzet (<100%) dit als voldoende kan worden bestempeld en boven de 130% als onvoldoende. Een negatieve ratio is dus voldoende.

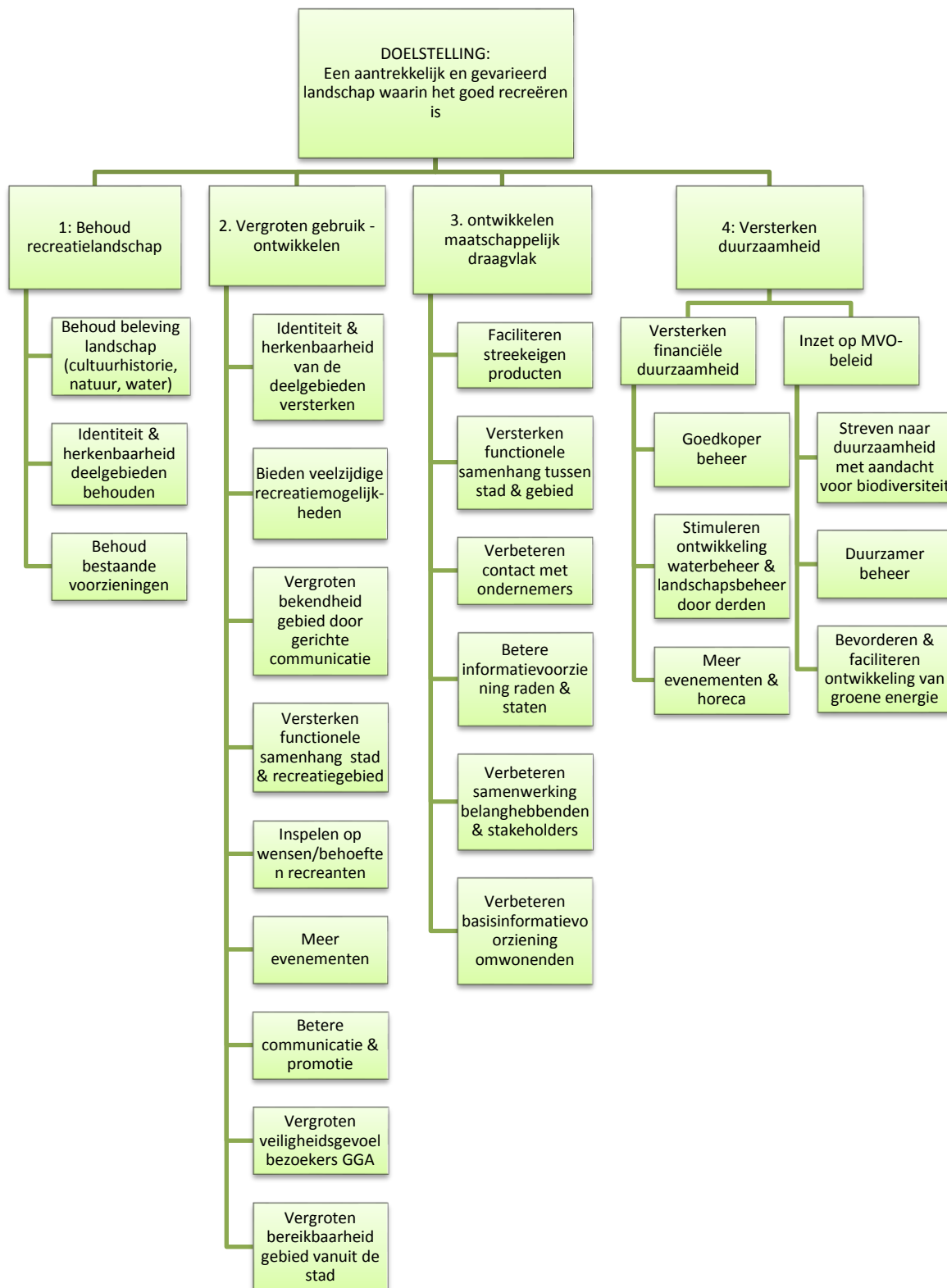
De solvabiliteitsratio (Eigen vermogen/balanstotaal) geeft inzicht in de mate waarin aan de financiële verplichtingen kan worden voldaan. Een ratio >50% wordt in de regel als voldoende beschouwd.

Het balanstotaal is echter optisch hoog door het beheren van de projectgelden t.b.v. het Diemerbos.

Het kengetal "structurele exploitatieruimte" geeft aan hoe groot de structurele vrije ruimte in de begroting is om tegenvallers op te vangen. De commissie BBV geeft aan dat een ratio > 0,6% acceptabel is.

## 1.6 Doelen Groengebied Amstelland

Voor Groengebied Amstelland zijn de doelen bepaald op basis van de doelstelling van de gemeenschappelijke regeling, de kaders van de ontwikkelingsvisie en het gevoerde beleid van het recreatieschap. De doelenboom is het jaarlijks het vertrekpunt voor het opstellen van het programma van het recreatieschap. Het programma is uitgangspunt voor de schapsbegroting.



## 2. FINANCIËLE ONDERBOUWING

### 2.1 HET OVERZICHT VAN BATEN EN LASTEN OVER HET BEGROTINGSJAAR 2018

Deelprogramma	Begroting 2018			Begroting 2017			Rekening 2016		
	lasten	baten	saldo	lasten	baten	saldo	lasten	baten	saldo
1 Gebiedsbeheer	2.342.411	521.541	- 1.820.870	2.261.467	518.173	- 1.743.294	2.128.110	674.173	- 1.453.937
2 Toezicht	455.419	-	- 455.419	452.478	-	- 452.478	442.085	-	- 442.085
3 Financiën	44.274	-	- 44.274	45.540	-	- 45.540	46.991	267	- 46.724
4 Bestuursadvisering	229.727	-	- 229.727	237.999	-	- 237.999	240.154	-	- 240.154
5 Secretariaat	45.763	-	- 45.763	45.467	-	- 45.467	44.558	-	- 44.558
6 Communicatie	81.636	-	- 81.636	81.167	-	- 81.167	81.908	-	- 81.908
7 Inrichting & ontwikkeling	772.737	274.389	- 498.348	1.720.577	684.019	- 1.036.558	374.163	167.472	- 206.691
Bijdrage participanten		3.186.174	3.186.174		2.768.181	2.768.181		2.768.181	2.768.181
<b>Totaal lasten en baten</b>	<b>3.971.967</b>	<b>3.982.104</b>	<b>10.137</b>	<b>4.844.695</b>	<b>3.970.373</b>	<b>- 874.322</b>	<b>3.357.969</b>	<b>3.610.093</b>	<b>252.124</b>
<b>Gerealiseerde totaal saldo baten en lasten</b>	<b>10.137</b>			<b>- 874.322</b>			<b>252.124</b>		
<b>Resultaatbestemming</b>									
Toevoeging algemene reserve	380.194	-	380.194	-	-	-	205.787	-	205.787
Onttrekking algemene reserve	-	-	-	-	576.412	- 576.412	-	55.000	- 55.000
Toevoeging bestemmingsreserve vervangingsin	372.700	-	372.700	372.700	-	372.700	495.565	-	495.565
Onttrekking bestemmingsreserve vervangingsin	-	400.000	- 400.000	-	300.000	- 300.000	-	322.256	- 322.256
Toevoeging bestemmingsreserve investeringen	-	-	-	-	-	-	8.106	-	8.106
Onttrekking bestemmingsreserve investeringen	-	342.757	- 342.757	-	370.610	- 370.610	-	80.078	- 80.078
<b>Totaal lasten en baten</b>	<b>4.724.861</b>	<b>4.724.861</b>	<b>-</b>	<b>5.217.395</b>	<b>5.217.395</b>	<b>-</b>	<b>4.067.427</b>	<b>4.067.427</b>	<b>-</b>
Gerealiseerde resultaat	-			-			-		
<b>Totalen-generaal</b>	<b>4.724.861</b>	<b>4.724.861</b>	<b>-</b>	<b>5.217.395</b>	<b>5.217.395</b>	<b>-</b>	<b>4.067.427</b>	<b>4.067.427</b>	<b>-</b>

## 2.2 Geprognosticeerde balans

Activa	31-12-2018	31-12-2017
<b>Materiële vaste activa</b>	<b>8.111</b>	<b>13.518</b>
Vorderingen op lange termijn	-	-
Leningen u/g	-	-
<b>Totaal vorderingen op lange termijn</b>	<b>-</b>	<b>-</b>
<b>Saldo werkkapitaal</b>	<b>2.424.689</b>	<b>2.409.145</b>
<b>Totaal</b>	<b>2.432.800</b>	<b>2.422.663</b>

Passiva	31-12-2018	31-12-2017
<b>Reserves</b>		
Algemene reserve	1.634.141	1.253.947
Bestemmingsreserve vervangingsinvest.	794.503	821.803
Bestemmingsreserve investeringen	4.156	346.913
<b>Totaal reserves en fondsen</b>	<b>2.432.800</b>	<b>2.422.663</b>
<b>Totaal</b>	<b>2.432.800</b>	<b>2.422.663</b>

### Staat van reserves

Naam van de reserves	Jaar	Saldo 1 januari	Onttrekking	Dotatie	Saldo 31 december
Algemene reserve	2017	€ 1.830.359	€ 576.412	€ -	€ 1.253.947
Bestemmingsreserve Vervangingsinv.	2017	€ 749.103	€ 300.000	€ 372.700	€ 821.803
Bestemmingsreserve Investerings	2017	€ 717.523	€ 370.610	€ -	€ 346.913
<b>Totaal reserves/fondsen</b>		<b>€ 3.296.985</b>	<b>€ 1.247.022</b>	<b>€ 372.700</b>	<b>€ 2.422.663</b>
Naam van de reserves	Jaar	Saldo 1 januari	Onttrekking	Dotatie	Saldo 31 december
Algemene reserve	2018	€ 1.253.947	€ -	€ 380.194	€ 1.634.141
Bestemmingsreserve Vervangingsinv.	2018	€ 821.803	€ 400.000	€ 372.700	€ 794.503
Bestemmingsreserve Investerings	2018	€ 346.913	€ 342.757	€ -	€ 4.156
<b>Totaal reserves /fondsen</b>		<b>€ 2.422.663</b>	<b>€ 742.757</b>	<b>€ 752.894</b>	<b>€ 2.432.800</b>

### 2.3 MEERJARENRAMING GGA

index: 0,65% cf programmabegroting 2018

<b>Deelprogramma</b>		<b>2017</b>	<b>2018</b>	<b>2019</b>	<b>2020</b>	<b>2021</b>	<b>2022</b>
<b>Lasten</b>							
1. Gebiedsbeheer	regulier beheerbudget	1.283.899	1.292.244	1.300.000	1.308.450	1.316.955	1.325.515
	verhoging regulier budget obv beheerberekening 2015	-	-	20.000	20.000	20.000	20.000
	<b>totaal regulier budget</b>	<b>1.283.899</b>	<b>1.292.244</b>	<b>1.320.000</b>	<b>1.328.450</b>	<b>1.336.955</b>	<b>1.345.515</b>
	incidenteel: GO/V	300.000	300.000	300.000	300.000	300.000	300.000
	verhoging incidenteel budget obv beheerberekening 2015	-	100.000	780.000	780.000	780.000	780.000
	incidenteel: GO/V	300.000	400.000	1.080.000	1.080.000	1.080.000	1.080.000
	incidenteel: overig	38.904	7.351	-	-	-	-
	<b>saldo beheerbudget</b>	<b>1.622.803</b>	<b>1.699.595</b>	<b>2.400.000</b>	<b>2.408.450</b>	<b>2.416.955</b>	<b>2.425.515</b>
	overige bedrijfskosten regulier	127.647	128.477	129.312	130.153	130.999	131.850
	inzet RNH regulier	511.017	514.339	517.682	521.047	524.434	527.843
	<b>saldo gebiedsbeheer</b>	<b>2.261.467</b>	<b>2.342.411</b>	<b>3.046.994</b>	<b>3.059.650</b>	<b>3.072.388</b>	<b>3.085.208</b>
2. Toezicht	regulier	<b>452.478</b>	<b>455.419</b>	<b>458.379</b>	<b>461.358</b>	<b>464.357</b>	<b>467.375</b>
3. Financien	regulier	65.688	66.080	66.510	66.942	67.377	67.815
	incidenteel	-20.148	-21.806	-21.948	-22.091	-22.235	-22.380
	<b>saldo financiën</b>	<b>45.540</b>	<b>44.274</b>	<b>44.562</b>	<b>44.851</b>	<b>45.142</b>	<b>45.435</b>
4. Bestuursadviesing	regulier	190.537	191.776	193.023	194.278	195.541	196.812
	incidenteel: r.monitor, juridisch advies	16.902	17.951	18.068	18.185	18.303	18.422
	incidenteel: koudewinning Ouderkerkerplas	20.000	20.000	20.000	20.000	20.000	20.000
	incidenteel: proces beheerversoering	6.060	-	-	-	-	-
	incidenteel: cocreatieproces energie O'plas	4.500	-	-	-	-	-
	<b>saldo bestuursadviesing</b>	<b>237.999</b>	<b>229.727</b>	<b>231.091</b>	<b>232.463</b>	<b>233.844</b>	<b>235.234</b>
5. Secretariaat	regulier	<b>45.467</b>	<b>45.763</b>	<b>46.060</b>	<b>46.359</b>	<b>46.660</b>	<b>46.963</b>
6. Communicatie	regulier	72.167	72.636	73.108	73.583	74.061	74.542
	incidenteel	9.000	9.000	9.000	9.000	9.000	9.000
	<b>saldo communicatie</b>	<b>81.167</b>	<b>81.636</b>	<b>82.108</b>	<b>82.583</b>	<b>83.061</b>	<b>83.542</b>
7. Inrichting en Ontwikkeling	regulier	168.900	169.998	171.103	172.215	173.334	174.461
	incidenteel: Aankoop gronden Overdiemen	550.000	-	-	-	-	-
	incidenteel: Uitvoeringsprogramma	30.000	30.000	-	-	-	-
	incidenteel: Hoofdroute noordoever G'plas	650.000	560.000	-	-	-	-
	incidenteel: Fietsbrug over de Gaasp	202.342	2.739	2.739	1.281.335	-	-
	incidenteel: Sloepen netwerk A'dam-Amstelland	81.000	-	-	-	-	-
	incidenteel: Fietspaden Diemerbos fase 2	16.250	10.000	10.000	-	-	-
	incidenteel: Overig	22.085	-	-	-	-	-
	<b>saldo inrichting &amp; ontwikkeling</b>	<b>1.720.577</b>	<b>772.737</b>	<b>183.842</b>	<b>1.453.550</b>	<b>173.334</b>	<b>174.461</b>
<b>totaal lasten</b>		<b>4.844.695</b>	<b>3.971.967</b>	<b>4.093.036</b>	<b>5.380.814</b>	<b>4.118.786</b>	<b>4.138.218</b>
<b>Baten</b>							
1. Gebiedsbeheer	regulier	518.173	521.541	524.931	528.343	531.777	535.234
7. Inrichting en Ontwikkeling	incidenteel	684.019	274.389	12.739	1.281.335	-	-
	Dekking beheertekort	-	-	400.000	400.000	400.000	400.000
	Bijdrage participanten*	2.768.181	3.186.174	3.206.884	3.227.729	3.248.709	3.269.826
<b>totaal baten</b>		<b>3.970.373</b>	<b>3.982.104</b>	<b>4.144.554</b>	<b>5.437.407</b>	<b>4.180.486</b>	<b>4.205.060</b>
<b>resultaat voor bestemming</b>		<b>-874.322</b>	<b>10.137</b>	<b>51.518</b>	<b>56.593</b>	<b>61.700</b>	<b>66.842</b>
jaar		<b>2017</b>	<b>2018</b>	<b>2019</b>	<b>2020</b>	<b>2021</b>	<b>2022</b>
reserves/fondsen per 31-12		2.422.663	2.432.800	2.484.318	2.540.911	2.602.611	2.669.453
weerstandsvermogen		670.000	670.000	670.000	670.000	670.000	670.000
<b>* Totaal bijdrage participanten</b>		<b>2.768.181</b>	<b>3.186.174</b>	<b>3.206.884</b>	<b>3.227.729</b>	<b>3.248.709</b>	<b>3.269.826</b>
Verdeling:							
Provincie Noord-Holland		772.323	888.943	894.722	900.538	906.391	912.284
Gemeente Amstelveen		434.578	500.203	503.454	506.726	510.020	513.335
Gemeente Amsterdam		1.361.946	1.567.599	1.577.788	1.588.044	1.598.366	1.608.755
Gemeente Diemen		132.846	152.909	153.903	154.903	155.910	156.923
Gemeente Ouder-Amstel		66.488	76.520	77.017	77.518	78.022	78.529
		2.768.181	3.186.174	3.206.884	3.227.729	3.248.709	3.269.826

In 2015 is het benodigde beheerbudget van het totale beheer areaal van het Groengebied doorgerekend. Daaruit wordt duidelijk dat er een tekort is van € 800.000. In bovenstaande meerjarenbegroting is met ingang van 2019 het totale benodigde budget opgenomen. Het bestuur heeft op 20 april 2017 een besluit genomen over de wijze waarop beheertekort wordt opgelost. Dit besluit, dat een verlaging van de kosten met € 150.000, een verhoging van de inkomsten met € 250.000 en een verhoging van de participantenbijdrage met € 400.000 per 2018 omvat, is verwekt deze programmabegroting en in bovenstaande meerjarenraming. Het is echter niet geheel zeker dat de beoogde verhoging van de inkomsten met € 250.000 ook daadwerkelijk kan worden gerealiseerd. Indien het niet mogelijk blijkt om de beoogde verhoging van de inkomsten te realiseren, kan dit ertoe leiden dat de participantenbijdrage verder verhoogd moet worden dan het bedrag van € 400.000 waartoe nu besloten is.



### 3 TOELICHTING OP HET OVERZICHT VAN BATEN EN LASTEN OVER 2018

#### 1 Gebiedsbeheer

Financieel overzicht:

	Begroting 2018	Begroting 2017	Jaarrekening 2016
<u>Lasten:</u>			
Bedrijfskosten regulier	1.420.721	1.411.546	1.319.813
Inzet RNH regulier	514.339	511.017	441.405
<b>Totaal lasten regulier</b>	<b>1.935.060</b>	<b>1.922.563</b>	<b>1.761.217</b>
<u>Baten:</u>			
Opbrengsten regulier	521.541	518.173	527.836
<b>Totaal baten regulier</b>	<b>521.541</b>	<b>518.173</b>	<b>527.836</b>
<b>Saldo regulier</b>	<b>- 1.413.519</b>	<b>- 1.404.390</b>	<b>- 1.233.381</b>
<u>Lasten:</u>			
Lasten incidenteel	407.351	330.304	351.736
Inzet RNH incidenteel	-	8.600	15.156
<b>Totaal lasten incidenteel</b>	<b>407.351</b>	<b>338.904</b>	<b>366.892</b>
<u>Baten:</u>			
Opbrengsten incidenteel	-	-	130.365
Project subsidies	-	-	15.972
<b>Totaal baten incidenteel</b>	<b>-</b>	<b>-</b>	<b>146.337</b>
<b>Saldo incidenteel</b>	<b>- 407.351</b>	<b>- 338.904</b>	<b>- 220.555</b>
<b>Saldo Gebiedsbeheer</b>	<b>- 1.820.870</b>	<b>- 1.743.294</b>	<b>- 1.453.937</b>

Onderbouwing incidentele lasten en baten (per project uitgesplitst)

	Lasten incidenteel	Baten incidenteel	Eigen bijdrage
<u>Groot onderhoud/vervangingen:</u>			
groot onderhoud (half) verhardinger	100.000	-	100.000
groot onderhoud bruggen/ steigers	100.000	-	100.000
groot onderhoud beschoeiingen	25.000	-	25.000
groot onderhoud gebouwen	75.000	-	75.000
omvormingskosten	100.000	-	-
<u>Overig:</u>			
advieskosten	7.351	-	7.351
gebruiksvergoeding t.b.v. koudewinning	-	-	-
	<b>407.351</b>	<b>-</b>	<b>307.351</b>

		behoud gebied	vergroten gebruik	duurzaamheid	maatschappelijk
Reguliere inspanning	resultaat				
dagelijks onderhouden bestaande recreatielandschap	binnen budget en conform gewenste kwaliteit	x			
dagelijks onderhouden bestaande recreatievoorzieningen	binnen budget en conform gewenste kwaliteit	x			
controleren veiligheids- en onderhoudssituatie	onveilige situaties voorkomen	x			x
updaten meerjarenraming groot onderhoud en vervangingen	actuele en haalbare meerjarenraming	x		x	
uitvoeren meerjarenraming groot onderhoud en vervangingen	uitgevoerd volgens planning en binnen budget	x		x	
bijhouden beheersysteem	beheerssysteem up to date	x			
controleren zwemwaterkwaliteit	verontreiniging tijdig opgemerkt	x			
uitgeven en reguleren vergunningen/gebruiksovereenkomsten	naleving gecontroleerd	x			
begeleiden van kleine en middelgrote evenementen	organisator tevreden over dienstverlening schap		x		
onderhouden contacten andere gebruikers en beheerders binnen recreatiegebied	goede relaties andere partijen	x		x	x
behandeling klachten	binnen termijn van 4 wkn behandeld		x		x
begeleiden werkzaamheden vrijwilligers en werknemers werkvoorzieningsschappen	inzet nuttig voor schap en bevredigend voor deelnemers			x	x
zoeken naar mogelijkheden goedkoper beheren	hogere efficiëntie beheer	x		x	x
inschakelen agrariërs bij beheer	lagere beheerlasten	x		x	
coördineren grote evenementen	optimale opbrengsten voor recreatieschappen Noord-Holland		x	x	
begeleiden Amsterdam Open Air, Gaasperpleasure, Reggae Lake, Buiten Westen, evenementen Diemberbos en sportevenementen	organisator/gemeente/partners/omwonenden tevreden over dienstverlening schap	x	x	x	
		behoud gebied	vergroten gebruik	duurzaamheid	maatschappelijk
Incidentele inspanning	resultaat				
'opwaarderen Gaasperplas'	In samenwerking met Amsterdam als projecttrekker de Ontwikkelstrategie Gaasperplas uitwerken in deelplannen	x	x		x

## 2 Toezicht

Financieel overzicht:

	Begroting 2018	Begroting 2017	Jaarrekening 2016
<u>Lasten:</u>			
Bedrijfskosten regulier	30.814	30.615	40.239
Inzet RNH regulier	424.605	421.863	401.847
<b>Totaal lasten regulier</b>	<b>455.419</b>	<b>452.478</b>	<b>442.085</b>
<u>Baten:</u>			
Opbrengsten regulier	-	-	-
<b>Totaal baten regulier</b>	<b>-</b>	<b>-</b>	<b>-</b>
<b>Saldo regulier</b>	<b>- 455.419</b>	<b>- 452.478</b>	<b>- 442.085</b>
<u>Lasten:</u>			
Lasten incidenteel	-	-	-
Inzet RNH incidenteel	-	-	-
<b>Totaal lasten incidenteel</b>	<b>-</b>	<b>-</b>	<b>-</b>
<u>Baten:</u>			
Opbrengsten incidenteel	-	-	-
Project subsidies	-	-	-
<b>Totaal baten incidenteel</b>	<b>-</b>	<b>-</b>	<b>-</b>
<b>Saldo incidenteel</b>	<b>-</b>	<b>-</b>	<b>-</b>
<b>Saldo Toezicht</b>	<b>- 455.419</b>	<b>- 452.478</b>	<b>- 442.085</b>

Reguliere inspanning	resultaat	behoud gebied	vergroten gebruik	duurzaamheid	maatschappelijk
toezicht houden en handhaven volgens Algemene Verordening	recreanten voelen zich veilig; toezicht conform handhavingsplan	x			x
vervullen rol gastheer in het gebied	recreanten tevreden over gastheerschap	x			x
jaarlijks opstellen handhavingsplan	handhaving toegespitst op actuele noodzaak	x			
specifieke handhaving: zichtbaarheid en handhaving verbeteren	groter veiligheidsgevoel recreanten & groter maatschappelijke draagvlak		x		x

Reguliere inspanning	resultaat	behoud gebied	vergroten gebruik	duurzaamheid	maatschappelijk
specifieke handhaving: verbeteren samenwerking toezicht en handhaving	politie en toezichthouders weten elkaar goed te vinden en werken samen		x		x
specifieke handhaving: aanpakken van gesignaleerde hotspots	overtredingen kleine evenementen/bbq's bij Gaasperplas gesignaleerd en waarschuwingen uitgedeeld; vandalisme en overtredingen met honden in Diempolder o.a. tijdens handhavingsweekend aangepakt; specifieke aandacht voor rustverstoorders in het voorjaar (broedseizoen)		x		x

### 3 Financiën

Financieel overzicht:

	Begroting 2018	Begroting 2017	Jaarrekening 2016
<u>Lasten:</u>			
Bedrijfskosten regulier	12.559	12.513	13.917
Inzet RNH regulier	53.521	53.175	46.886
<b>Totaal lasten regulier</b>	<b>66.080</b>	<b>65.688</b>	<b>60.803</b>
<u>Baten:</u>			
Opbrengsten regulier	-	-	267
<b>Totaal baten regulier</b>	<b>-</b>	<b>-</b>	<b>267</b>
<b>Saldo regulier</b>	<b>- 66.080</b>	<b>- 65.688</b>	<b>- 60.536</b>
<u>Lasten:</u>			
Lasten incidenteel	-	3.000	8.960
Inzet RNH incidenteel	- 21.806	- 23.148	- 22.772
<b>Totaal lasten incidenteel</b>	<b>- 21.806</b>	<b>- 20.148</b>	<b>- 13.812</b>
<u>Baten:</u>			
Opbrengsten incidenteel	-	-	-
Project subsidies	-	-	-
<b>Totaal baten incidenteel</b>	<b>-</b>	<b>-</b>	<b>-</b>
<b>Saldo incidenteel</b>	<b>21.806</b>	<b>20.148</b>	<b>13.812</b>
<b>Saldo Financiën</b>	<b>- 44.274</b>	<b>- 45.540</b>	<b>- 46.724</b>

Reguliere inspanning	resultaat	behoud gebied	vergroten gebruik	duurzaamheid	maatschappelijk
opstellen van de begroting, voortgangsrapportage en jaarrekening	correcte en leesbare financiële stukken met goedkeurende controleverklaring	x		x	
voeren financiële administratie	correcte en betrouwbare administratie	x		x	
beheren financiële middelen	optimaal beheer financiële middelen	x		x	
jaarlijks herijking van de berekening van het gewenste weerstandsvermogen	weerstandsvermogen geëvalueerd en up-to-date	x		x	

#### 4 Bestuursadvisering

Financieel overzicht:

	Begroting 2018	Begroting 2017	Jaarrekening 2016
<u>Lasten:</u>			
Bedrijfskosten regulier	2.781	2.763	5.371
Inzet RNH regulier	188.995	187.774	200.675
<b>Totaal lasten regulier</b>	<b>191.776</b>	<b>190.537</b>	<b>206.046</b>
<u>Baten:</u>			
Opbrengsten regulier	-	-	-
<b>Totaal baten regulier</b>	<b>-</b>	<b>-</b>	<b>-</b>
<b>Saldo regulier</b>	<b>- 191.776</b>	<b>- 190.537</b>	<b>- 206.046</b>
<u>Lasten:</u>			
Lasten incidenteel	12.571	21.190	13.460
Inzet RNH incidenteel	25.380	26.272	20.648
<b>Totaal lasten incidenteel</b>	<b>37.951</b>	<b>47.462</b>	<b>34.108</b>
<u>Baten:</u>			
Opbrengsten incidenteel	-	-	-
Project subsidies	-	-	-
<b>Totaal baten incidenteel</b>	<b>-</b>	<b>-</b>	<b>-</b>
<b>Saldo incidenteel</b>	<b>- 37.951</b>	<b>- 47.462</b>	<b>- 34.108</b>
<b>Saldo Bestuursadvisering</b>	<b>- 229.727</b>	<b>- 237.999</b>	<b>- 240.154</b>

Onderbouwing incidentele lasten en baten (per project uitgesplitst)

	Lasten incidenteel	Baten incidenteel	Eigen bijdrage
recreatiemonitor	11.800	-	11.800
advieskosten	6.151	-	6.151
inzet rnh koudewinning Ouderkerkerplas	20.000	-	20.000
	<b>37.951</b>	<b>-</b>	<b>37.951</b>

		behoud gebied	vergroten gebruik	duurzaamheid	maatschappelijk
Reguliere inspanning	resultaat				
adviseren bestuur	goed voorbereide besluitvorming en informele advisering	x			
relatie met participanten onderhouden	ambtenaren en bestuurders tevreden over de dienstverlening				x
belangenbehartiging en advisering aan derden	gereageerd op zaken met directe relatie doelstelling schap	x			x
adequaat reageren op actualiteiten	vragen binnen 2 weken beantwoord				x
bewaken uitvoering van het programma en de jaaropdracht	programma uitgevoerd conform opdracht bestuur en binnen de gestelde kaders	x			
monitoren van de beleidsdoelen	evaluatie van de doelen van het programma	x	x	x	x
heroverweging inzet reserve	op basis van evaluatie voortgang uitvoeringsprogramma en meerjarenraming vervanging	x		x	

		behoud gebied	vergroten gebruik	duurzaamheid	maatschappelijk
Incidentele inspanning	resultaat				
recreatiemonitor: aantal bezoeken monitoren en rapporteren	aantal bezoekers gemeten conform wensen bestuur				x
koudewinning Ouderkerkerplas	duidelijkheid over gemaakte afspraken			x	

## 5 Secretariaat

Financieel overzicht:

	Begroting 2018	Begroting 2017	Jaarrekening 2016
<u>Lasten:</u>			
Bedrijfskosten regulier	-	-	-
Inzet RNH regulier	45.763	45.467	44.558
<b>Totaal lasten regulier</b>	<b>45.763</b>	<b>45.467</b>	<b>44.558</b>
<u>Baten:</u>			
Opbrengsten regulier	-	-	-
<b>Totaal baten regulier</b>	<b>-</b>	<b>-</b>	<b>-</b>
<b>Saldo regulier</b>	<b>- 45.763</b>	<b>- 45.467</b>	<b>- 44.558</b>
<u>Lasten:</u>			
Lasten incidenteel	-	-	-
Inzet RNH incidenteel	-	-	-
<b>Totaal lasten incidenteel</b>	<b>-</b>	<b>-</b>	<b>-</b>
<u>Baten:</u>			
Opbrengsten incidenteel	-	-	-
Project subsidies	-	-	-
<b>Totaal baten incidenteel</b>	<b>-</b>	<b>-</b>	<b>-</b>
<b>Saldo incidenteel</b>	<b>-</b>	<b>-</b>	<b>-</b>
<b>Saldo Secretariaat</b>	<b>- 45.763</b>	<b>- 45.467</b>	<b>- 44.558</b>

Reguliere inspanning	resultaat	behoud gebied	vergroten gebruik	duurzaamheid	maatschappelijk
breed bekendmaken van de bestuursbesluiten	participanten op de hoogte van besluitvorming	x			x
organiseren vergaderingen AC, DB en AB, inclusief voorbereiding en nazorg	3 bestuursrondes per jaar begeleid	x			
secretariële ondersteuning	afhandeling post en telefoon, archivering	x			



## 6 Communicatie

Financieel overzicht:

	Begroting 2018	Begroting 2017	Jaarrekening 2016
<u>Lasten:</u>			
Bedrijfskosten regulier	15.701	15.600	12.099
Inzet RNH regulier	56.935	56.567	67.732
<b>Totaal lasten regulier</b>	<b>72.636</b>	<b>72.167</b>	<b>79.832</b>
<u>Baten:</u>			
Opbrengsten regulier	-	-	-
<b>Totaal baten regulier</b>	<b>-</b>	<b>-</b>	<b>-</b>
<b>Saldo regulier</b>	<b>- 72.636</b>	<b>- 72.167</b>	<b>- 79.832</b>
<u>Lasten:</u>			
Lasten incidenteel	9.000	9.000	2.076
Inzet RNH incidenteel	-	-	-
<b>Totaal lasten incidenteel</b>	<b>9.000</b>	<b>9.000</b>	<b>2.076</b>
<u>Baten:</u>			
Opbrengsten incidenteel	-	-	-
Project subsidies	-	-	-
<b>Totaal baten incidenteel</b>	<b>-</b>	<b>-</b>	<b>-</b>
<b>Saldo incidenteel</b>	<b>- 9.000</b>	<b>- 9.000</b>	<b>- 2.076</b>
<b>Saldo Communicatie</b>	<b>- 81.636</b>	<b>- 81.167</b>	<b>- 81.908</b>

Reguliere inspanning	resultaat	behoud gebied	vergroten gebruik	duurzaamheid	maatschappelijk
communicatiestrategie uitvoeren	gerichte inzet en vernieuwen van analoge en digitale communicatiemiddelen	x	x		x
voorzien in goede & actuele terreininformatie voor recreanten en omwonenden	bebording en schriftelijke informatievoorziening up to date en betrouwbaar; gericht informatie geven over werkzaamheden in het gebied	x	x		x

Reguliere inspanning	resultaat	behoud gebied	vergroten gebruik	duurzaamheid	maatschappelijk
promoten gebied	behoud en uitbreiding van de relatie met diverse doelgroepen uit de communicatiestrategie	x	x		x
benaderen pers en verwerven publiciteit	positieve free publicity verworven; activiteiten en actualiteiten verspreid	x	x		x
verzorgen digitale media en beheren website	website up to date	x	x		x
gebruik sociale media	promotie schap en trekken nieuwe bezoekers		x		x

## 7 Inrichting & Ontwikkeling

Financieel overzicht:

	Begroting 2018	Begroting 2017	Jaarrekening 2016
<u>Lasten:</u>			
Bedrijfskosten regulier	-	-	-
Inzet RNH regulier	169.998	168.900	171.778
<b>Totaal lasten regulier</b>	<b>169.998</b>	<b>168.900</b>	<b>171.778</b>
<u>Baten:</u>			
Opbrengsten regulier	-	-	-
<b>Totaal baten regulier</b>	<b>-</b>	<b>-</b>	<b>-</b>
<b>Saldo regulier</b>	<b>- 169.998</b>	<b>- 168.900</b>	<b>- 171.778</b>
<u>Lasten:</u>			
Lasten incidenteel	549.266	1.481.416	94.918
Inzet RNH incidenteel	53.473	70.261	107.467
<b>Totaal lasten incidenteel</b>	<b>602.739</b>	<b>1.551.677</b>	<b>202.385</b>
<u>Baten:</u>			
Opbrengsten incidenteel	-	-	-
Project subsidies	274.389	684.019	167.472
<b>Totaal baten incidenteel</b>	<b>274.389</b>	<b>684.019</b>	<b>167.472</b>
<b>Saldo incidenteel</b>	<b>- 328.350</b>	<b>- 867.658</b>	<b>- 34.913</b>
<b>Saldo Inrichting &amp; Ontwikkeling</b>	<b>- 498.348</b>	<b>- 1.036.558</b>	<b>- 206.691</b>

Onderbouwing incidentele lasten en baten (per project uitgesplitst)

	Lasten incidenteel	Baten incidenteel	Eigen bijdrage
Uitvoeringsprogramma	30.000	30.000	-
Hoofdroute noordoever G'plas	560.000	224.000	336.000
Fietsbrug over de Gaasp	2.739	2.739	-
Fietspaden Diemberbos fase 2	10.000	10.000	-
Overige projecten	-	7.650	7.650-
	602.739	274.389	328.350

Reguliere inspanning	resultaat	behoud gebied	vergroten gebruik	duurzaamheid	maatschappelijk
coördineren en begeleiden maatschappelijke stages	scholen tevreden over verloop				x
juridische advisering	juridisch advies en toetsing uitgevoerd	x	x	x	x
beheren vastgoedcontracten	marktconforme opbrengsten uit grond, gebouwen en Leisure ondernemingen	x			
aanvullen beheerssysteem	informatie beheerssysteem snel en eenvoudig toegankelijk	x			
grondverwerving en grondruil	grondverwerving en –ruil in goede afstemming met partners			x	
potentiele ondernemers en organisatoren begeleiden	succesvolle exploitaties		x	x	
actief verwerven inkomsten	hogere baten voor het schap			x	
begeleiden aanleg Oostelijke Ontsluitingsweg IJburg	project naar tevredenheid begeleid		x		
begeleiden verbreding A2-A9	project naar tevredenheid begeleid		x		

Incidentele inspanning	resultaat	behoud gebied	vergroten gebruik	duurzaamheid	maatschappelijk
<b>Uitvoeringsprogramma Groengebied Amstelland:</b>					
vervullen functie recreatiemakelaar	afhankelijk van subsidie in 2017 de realisatie van projecten aangejaagd, uitbreiding fiets-, wandel en ruitermogelijkheden in het gebied		x		x
<b>Investeringsprogramma Diemerbos</b>					
Investeringsprogramma Diemerbos en projectrekening Diemerbos	bewaken subsidie Investeringsprogramma Diemerbos en uitvoeren rekeninghouderschap Projectrekening Diemerbos bij Nationaal Groenfonds		x		
begeleiden 'brug over de Gaasp'	realisatie fietsbrug (realisatie 2016-2020)	x	x		
<b>Hoofdroute Noordoever Gaasperplas</b>	project gerealiseerd	x	x		
<b>Overige projecten</b>					
kraak abcouderstraatweg	juridische zaken afgewikkeld	x	x		

<b>Totaal</b>
---------------

Financieel overzicht:

	Begroting 2018	Begroting 2017	Jaarrekening 2016
<u>Lasten:</u>			
Bedrijfskosten regulier	1.482.576	1.473.037	1.391.439
Inzet RNH regulier	1.454.156	1.444.763	1.374.880
<b>Totaal lasten regulier</b>	<b>2.936.732</b>	<b>2.917.800</b>	<b>2.766.319</b>
<u>Baten:</u>			
Opbrengsten regulier	521.541	518.173	528.103
<b>Totaal baten regulier</b>	<b>521.541</b>	<b>518.173</b>	<b>528.103</b>
<b>Saldo regulier</b>	<b>- 2.415.191</b>	<b>- 2.399.627</b>	<b>- 2.238.216</b>
<u>Lasten:</u>			
Lasten incidenteel	978.188	1.844.910	471.150
Inzet RNH incidenteel	57.047	81.985	120.499
<b>Totaal lasten incidenteel</b>	<b>1.035.235</b>	<b>1.926.895</b>	<b>591.649</b>
<u>Baten:</u>			
Opbrengsten incidenteel	-	-	130.365
Project subsidies	274.389	684.019	183.444
<b>Totaal baten incidenteel</b>	<b>274.389</b>	<b>684.019</b>	<b>313.809</b>
<b>Saldo incidenteel</b>	<b>- 760.846</b>	<b>- 1.242.876</b>	<b>- 277.840</b>
<b>Saldo Totaal</b>	<b>- 3.176.037</b>	<b>- 3.642.503</b>	<b>- 2.516.057</b>

<b>Toelichting op onderscheid reguliere/incidentele baten en lasten</b>	
<b>Regulier</b>	Jaarlijks terugkerende baten en lasten die voortvloeien uit reguliere bedrijfsvoering van het schap
<b>Incidenteel</b>	baten en lasten die zich eenmalig of periodiek voordoen. Dat kan zijn binnen een boekjaar of jaargrensoverschrijdend. Kosten van groot onderhoud en vervangingsinvesteringen vallen hier ook onder.

#### **4 OVERZICHT VAN STAAT VAN BATEN EN LASTEN PER KOSTENSOORT**

<b>Omschrijving</b>	<b>Begroting 2018</b>	<b>Begroting 2017</b>	<b>Jaarrekening 2016</b>
<b>Lasten</b>			
Inhuur personeel RNH regulier	1.454.156	1.444.763	1.374.880
Bestuurskosten	2.781	2.763	5.371
Kantoorkosten	33.225	33.010	27.807
Vervoerskosten	29.955	29.762	28.815
PR & marketing	9.957	9.893	12.099
Bedrijfskosten	1.414.250	1.405.117	1.336.928
Projectkosten*	1.021.733	1.913.480	565.538
Afschrijvingen	5.407	5.407	6.074
Rentekosten	503	500	455
Bijzondere baten en lasten	-	-	- 0
<b>Totaal lasten</b>	<b>3.971.967</b>	<b>4.844.695</b>	<b>3.357.969</b>
<b>Baten</b>			
Exploitatieopbrengsten	521.541	518.173	527.836
Financiële baten	-	-	267
Overige opbrengsten	-	-	130.365
Project subsidies	274.389	684.019	183.444
<b>Totaal baten</b>	<b>795.930</b>	<b>1.202.192</b>	<b>841.912</b>
<b>Resultaat deelprogramma's</b>	<b>- 3.176.037</b>	<b>- 3.642.503</b>	<b>- 2.516.057</b>
Bijdrage participanten	3.186.174	2.768.181	2.768.181
<b>Gerealiseerde totaal saldo van baten en lasten</b>	<b>10.137</b>	<b>- 874.322</b>	<b>252.124</b>
<b>Resultaatbestemming</b>			
Toevoeging algemene reserve	380.194	-	205.787
Onttrekking algemene reserve	-	- 576.412	- 55.000
Toevoeging bestemmingsreserve vervangingsinv.	372.700	372.700	495.565
Onttrekking bestemmingsreserve vervangingsinv.	- 400.000	- 300.000	- 322.256
Toevoeging bestemmingsreserve investeringen	-	-	8.106
Onttrekking bestemmingsreserve investeringen	- 342.757	- 370.610	- 80.078
<b>Gerealiseerde resultaat</b>	<b>-</b>	<b>-</b>	<b>-</b>

\* projectkosten zijn inclusief inhuur personeel RNH incidenteel, groot onderhoud en overige investeringen

## 5. BEPALINGEN FINANCIËEL BEHEER

### 5.1 Inleiding

Het besluit begroting en verantwoording provincies en gemeenten (BBV) is van toepassing op de begroting van recreatieschap Groengebied Amstelland. Dit betekent dat in afzonderlijke paragrafen in de begroting de beleidslijnen met betrekking tot relevante beheersmatige aspecten, alsmede tot de lokale heffingen dienen te worden vastgelegd. De begroting dient ten minste de volgende paragrafen te bevatten, tenzij het desbetreffende aspect niet aan de orde is, namelijk lokale heffingen, weerstandsvermogen, onderhoud kapitaalgoederen, financiering, bedrijfsvoering, verbonden partijen en grondbeleid.

### 5.2 Weerstandsvermogen en risicobeheersing

Het weerstandsvermogen geeft de mate aan waarin Groengebied Amstelland in staat is middelen vrij te maken om substantiële tegenvallers op te vangen, zonder dat het beleid veranderd moet worden.

Het weerstandsvermogen bestaat uit de relatie tussen de weerstandscapaciteit -zijnde de middelen en mogelijkheden waarover het Groengebied Amstelland beschikt om niet begrote kosten te dekken- en alle risico's waarvoor geen maatregelen getroffen zijn en die van materiële betekenis kunnen zijn in relatie tot de financiële positie.

#### *a. Inventarisatie van de weerstandscapaciteit*

De weerstandscapaciteit wordt opgebouwd uit:

1. de budgettaire ruimte (post onvoorzien);
2. de reserves;
3. de voorzieningen.

#### Ad 1 De budgettaire ruimte (post onvoorzien)

Binnen de begroting 2018 is geen structurele post "Onvoorzien" opgenomen, welke is bedoeld om eventuele niet voorziene lasten in de loop van het jaar te kunnen opvangen.

Bij Groengebied Amstelland heeft iedere onvoorziene last van substantiële betekenis, direct tot gevolg dat de uitvoering van beleid onder druk komt te staan.

#### Ad 2 De reserves

Reserves kunnen worden onderscheiden in algemene, bestemmings- en stille reserves.

De reserves zijn:

	<u>1-1-2018</u>	<u>31-12-2018</u>
a. Algemene reserve	€ 1.253.947	€ 1.634.141
b. Bestemmingsreserve vervangingsinvest.	€ 821.803	€ 794.503
c. Bestemmingsreserve investeringen	€ 346.913	€ 4.156
	<u>€ 2.422.663</u>	<u>€ 2.432.800</u>

#### Stille reserves

Stille reserves zijn activa die tegen geen of een te lage waarde zijn gewaardeerd en direct verkoopbaar zijn. Op basis van het thans gevoerde beleid heeft het recreatieschap geen stille reserves.

#### Ad 3 De voorzieningen

Er zijn geen voorzieningen aanwezig.

#### *b. inventarisatie van de risico's*

Jaarlijks worden de risico's gekwantificeerd, de laatste uitwerking is als bijlage bij de jaarrekening 2016 meegezonden. De kwantificering van de risico's heeft geleid tot een gewenst weerstandsvermogen van € 670.000. De huidige reserves (weerstandscapaciteit) liggen op het niveau van de berekende risico's.

### *c. beleid omtrent weerstandscapaciteit en risico's*

De weerstandscapaciteit wordt vanaf het jaar 2003 conform de Gemeenschappelijke Regeling van Groengebied Amstelland en het beleidsplan opgebouwd door het positieve resultaat toe te voegen aan het fonds Groengebied Amstelland. Als gevolg van de indexering van de participantenbijdrage en het wegvallen van de aflossing op versneld afgeschreven investeringen wordt de algemene reserve vanaf 2010 weer langzaam opgebouwd. Het beleid is erop gericht om de reserves te consolideren. Het recreatieschap accepteert daarbij wel het renterisico, maar geen beleggingsrisico's.

Er is besloten om het structurele beheertekort van € 800.000 waarvan sprake is, op te vangen door middel van een combinatie van bezuinigingsmaatregelen (ad € 150.000) een verhoging van de participantenbijdrage met € 400.000 en de verwerving van meer inkomsten (€ 250.000).

Er bestaat echter nog onzekerheid over de haalbaarheid van de beoogde verwerving van € 250.000 aan extra inkomsten. Indien het niet mogelijk blijkt om de beoogde verhoging van de inkomsten te realiseren, kan dit ertoe leiden dat de participantenbijdrage verder moet worden verhoogd.

## **5.3 Onderhoud kapitaalgoederen**

Hieronder wordt een overzicht gegeven van het onderhoud van de kapitaalgoederen, welke op basis van de BBV dienen te worden opgenomen in de begroting.

### **5.3.1 Wegen en fietspaden**

De wegen en fietspaden, in het beheer bij het recreatieschap, worden bij de toezichtsrondes geïnspecteerd om vast te stellen waar onderhoud noodzakelijk is. Aan de hand van de uitkomst van de inspecties wordt jaarlijks groot onderhoud uitgevoerd.

### **5.3.2 Riolering**

In het recreatiegebied ligt een rioleringsstelsel waarop toiletgebouwen en overige accommodaties zijn aangesloten. Onderhoud vindt plaats als de noodzaak zich aandient.

### **5.3.3 Water**

Wateroppervlakken hebben een grote invloed op het landschap en de natuur en vervullen een scala aan recreatieve functies. Kwaliteitszorg is een belangrijk uitgangspunt voor het beheer en onderhoud. Daarbij moet gedacht worden aan schouwwerkzaamheden en het op diepte houden van de watergangen.

### **5.3.4 Groen**

Het gebiedsonderhoud wordt voor het overgrote deel in opdracht van het recreatieschap door aannemers uitgevoerd. De aannemer zorgt voor tijdig maaien van het dagkampeerterrein, beplantingsvormen worden op hun specifieke functie onderhouden door middel van snoeien, kappen, dunnen en verjongen, het opruimen van afval, het schoonmaken van sloten, enz. De beheerders zien erop toe dat de aannemer tijdig aan zijn verplichtingen voldoet en coördineren de werkzaamheden c.q. stemmen die af op het gebruik van de terreinen.

Tevens wordt een beperkt deel van de onderhoudswerkzaamheden door eigen dienst medewerkers uitgevoerd.

### **5.3.5 Gebouwen**

Jaarlijks wordt regulier onderhoud gepleegd aan gebouwen van het recreatieschap. Naast regulier onderhoud wordt er ook ieder jaar aan een aantal gebouwen groot onderhoud uitgevoerd.



## 5.4 Financiering

### 5.4.1 Algemeen

De Wet Financiering decentrale overheden (wet Fido) heeft als uitgangspunt het beheersen van risico's. De belangrijkste kenmerken in dat kader is een tweetal randvoorwaarden voor het treasurybeleid. De eerste is dat het aangaan en verstrekken van geldleningen alsmede het verlenen van garanties allen zijn toegestaan voor de uitoefening van de publieke taak. De tweede houdt in dat uitzettingen een prudent karakter (=met beleid en inzicht bezien) moeten hebben en niet gericht zijn op het genereren van inkomen door het lopen van onnodige risico's.

Op 19 maart 2003 heeft het Algemeen Bestuur in haar openbare vergadering haar financieringsstatuut vastgesteld in gevolge artikel 57 van de wet Gemeenschappelijke Regelingen en de wet Financiering Decentrale Overheden over de kaders voor de inrichting en uitvoering van de financieringsfunctie. Tevens is in deze vergadering vastgesteld de verordening financieel beheer en controle in gevolge artikel 57 van de wet Gemeenschappelijke Regelingen en de artikelen 216 en 217 van de provinciewet.

### 5.4.2 Risicobeheer

Binnen de Wet Fido zijn 2 normen vermeld waaraan dient te worden voldaan. De normen bestaan uit het kasgeldlimiet en de rente-risiconorm. De kasgeldlimiet heeft betrekking op leningen met een looptijd van maximaal 1 jaar en de renterisiconorm op leningen met een looptijd vanaf 1 jaar. Het doel van deze normen uit hoofde van de wet Fido is voorkomen dat bij herfinanciering van de leningen bij (aanzienlijk) hogere rente grote schokken optreden in de hoogte van de rente die het recreatieschap moet betalen. De normen beperken de budgettaire risico's.

#### *a. Kasgeldlimiet*

De kasgeldlimiet is een bedrag ter grootte van een percentage van het totaal van de jaarbegroting bij aanvang van het jaar. Het doel van het limiet is de vlottende schuld (kortlopende leningen) te beperken. In de onderstaande tabel is de kasgeldlimiet voor het begrotingsjaar bepaald. In de begroting 2018 wordt de kasgeldlimiet niet overschreden.

#### Berekening kasgeldlimiet

Begrotingstotaal (lasten)	€ 3.971.967
Bij ministeriële regeling vastgestelde percentage	8,2%
<b>Kasgeldlimiet</b>	<b>€ 325.701</b>

#### *b. Renterisiconorm*

De renterisiconorm is een bedrag ter grootte van een percentage van het totaal van de vaste schuld bij aanvang van het jaar. Het doel is het beperken van de gevolgen van een stijgende kapitaalmarktrente op de rente lasten van de organisatie. De norm stelt dat per jaar maximaal 20% van de vaste schuld in aanmerking mag komen voor herfinanciering of renteherziening. In de onderstaande tabel is de renterisiconorm voor het begrotingsjaar bepaald.

Het groengebied heeft geen leningen o/g dus de renterisiconorm is € 0,-

### Berekening renterisiconorm

Stand van de vaste schuld per 1 januari	€	-
Bij ministeriële regeling vastgestelde percentage		20%
<b>a. Renterisiconorm</b>	<b>€</b>	<b>-</b>
b. Renteherziening op vaste schuld o/g	€	-
c. Renteherziening op vaste schuld u/g	€	-
d. Totaal renteherziening op vaste schuld (b-c)	€	-
e. Nieuw aan te trekken vaste geldleningen	€	-
f. Nieuw verstrekte vaste geldleningen	€	-
g. Netto nieuw aan te trekken schuld (e-f)	€	-
h. Te betalen aflossing vaste schuld	€	-
i. Bedrag herfinanciering (laagste van g en h)	€	-
j. Renterisico op vaste schuld (d+g)	€	-

### **Begroting beneden renterisiconorm**

#### **5.5 Bedrijfsvoering**

Recreatie Noord-Holland NV (RNH) is de verzelfstandigde afdeling Groenbeheer van de provincie Noord-Holland, met de provincie als enige aandeelhouder. RNH is een uitvoeringsorganisatie, die als opdrachtnemer voor de besturen van de recreatieschappen werkt.

De samenwerkingsrelatie is beschreven in een raamcontract dat 5 jaar is vastgelegd, van 2009-2013. Er wordt afgerekend op basis van werkelijk gemaakte uren. In 2013 zijn het raamcontract en de dienstverlening van RNH geëvalueerd. De overwegend positieve uitkomst heeft geleid tot een verlenging van het raamcontract met nog eens 5 jaar (2014-2018). In 2017 zal de dienstverlening van Recreatie Noord Holland N.V. opnieuw geëvalueerd worden.

#### **5.6 Verbonden partijen**

Het recreatieschap Groengebied Amstelland is een samenwerkingsverband, in de vorm van een gemeenschappelijke regeling. De hieronder vermelde participanten nemen deel aan de

Provincie Noord-Holland  
Gemeente Amstelveen  
Gemeente Diemen  
Gemeente Ouder Amstel  
Gemeente Amsterdam

#### **5.7 Grondbeleid**

Het Recreatieschap is van mening dat gebieden die binnen de grenzen van de Gemeenschappelijke Regeling vallen, in het beheer van het recreatieschap thuishoren.

Indien het recreatieschap enig zakelijk dan wel persoonlijk recht verwerft op gronden, grenzend aan het gebied, worden deze gronden toegevoegd aan de gemeenschappelijke regeling.

## **6. OVERIGE GEGEVENS**

### **6.1 Vaststelling van het algemene bestuur**

Aldus vastgesteld door het Algemeen Bestuur van het Groengebied Amstelland in de openbare vergadering van 5 juli 2017.

voorzitter,  
Mevrouw M.T.J. Blankers-Kasbergen

**MEERJARENINVESTERINGSSCHEMA GROENGEBIED AMSTELLAND 2016-2022**
*Bedragen vanaf 2018 geïndexeerd naar prijspeil 2017 (index 0,65%).*

	2016	2017	2018	2019	2020	2021	2022	totaal
<b>AFRONDING BASISPLAN (KIEZEN VOOR AMSTELLAND)</b>								
<b>DIEMERPOLDERS</b>								
-Overdiemen								-
<b>LANDINRICHTING</b>								
-inr. bij overdracht van bij aankoop in gebruik gegeven percelen		PM	PM	PM				-
<b>ELSENHOVE</b>								
-inr. gedeelte achter vm. PTT-huisje								-
<b>OUDEKERKERPLAS</b>								
- inrichting noordelijke percelen Korte Dwarsweg		PM	PM					-
<b>NIEUWE ONTWIKKELINGEN</b>								
<b>TOERISTISCHE OVERSTAPPUNTEN</b>								
-realisatie TOP's Amstelland	112.013	22.085						134.098
<b>DIEMERPOLDERS</b>								
-wanderverbinding OOIJ-Overdiemen								-
-ruiteroute Diemerpolder		PM	PM					-
Subtotaal								-
<b>INVESTERINGSPROGRAMMA DIEMERBOS</b>								
-fietsbrug over de Gaasp	3.143	202.342	2.739	2.739	1.281.335			1.492.297
-fietspaden Diemerbos fase 2	5.945	16.250	10.000	10.000				42.195
Subtotaal								1.534.491
<b>OPWAARDERING GAASPERPLAS</b>								
-hoofdroute noordoever		650.000	560.000					1.210.000
								1.210.000
<b>AANVULLENDE VOORZIENINGEN</b>								
<b>AANVULLENDE WERKZAAMHEDEN</b>								
-infrastructuur t.b.v. horeca G.plas westzijde								-
-infrastructuur t.b.v. horeca Ouderkerkerplas								-
Actieprogramma Staatsbosbeheer	-	-						-
Uitvoeren/begleiding Uitvoeringsprogramma GGA	34.156	30.000	30.000					94.156
Uitwerken communicatiestrategie	2.076	9.000	9.000					20.076
Opwaarderen Gaasperplasgebied	26.766	33.600	-					60.366
Wandelnetwerk Gaasperplas / Diemerscheg	17.539	-	-					17.539
Energie arboratorium Ouderkerkerplas	6.058	-	-					6.058
Communicatie ontwikkeling Ouderkerkerplas	6.046	-	-					6.046
Afschrijving pont Kalfjeslaan	5.407	5.407	5.407					16.221
Sloepennetwerk Amsterdam-Amstelland	12.650	81.000	-					93.650
<b>TOTAAL INVESTERINGEN</b>	<b>231.799</b>	<b>1.049.684</b>	<b>617.146</b>	<b>12.739</b>	<b>1.281.335</b>	<b>-</b>	<b>-</b>	<b>3.192.703</b>
<b>PROJECT SUBSIDIES</b>	<b>151.722</b>	<b>679.074</b>	<b>274.389</b>	<b>12.739</b>	<b>1.281.335</b>	<b>-</b>	<b>-</b>	<b>2.399.258</b>
<b>NETTO INVESTERINGEN</b>	<b>80.078</b>	<b>370.610</b>	<b>342.757</b>	<b>-</b>	<b>-</b>	<b>-</b>	<b>-</b>	<b>793.445</b>

## ALGEMENE TOELICHTING OP DE INVESTERINGEN

### Inleiding

Het meerjareninvesteringsprogramma is de grondslag voor de begroting van de investeringen. Het programma is een voortschrijdend programma. De bedragen per project zijn in het verleden vastgesteld door het Algemeen Bestuur. Door verschuivingen in de planning van de uitvoering, veroorzaakt door vertragingen of nieuwe inzichten, wordt elk jaar een nieuw vijfjaarlijks schema opgesteld. Daaruit wordt de jaarrekening van het vorige jaar, de begroting van het eerstvolgende jaar en, zonodig, een wijziging van de begroting van het lopende jaar afgeleid.

### Rubrieken

Het meerjareninvesteringsprogramma is ingedeeld in drie rubrieken: Afronding Basisplan (Kiezen voor Amstelland), Nieuwe ontwikkelingen en Aanvullende voorzieningen.

De rubriek Afronding Basisplan bevat de projecten die zijn genoemd in de actualisering van het Basisplan: de nota Kiezen voor Amstelland. Het Algemeen Bestuur heeft hier op 7 december 2005 een besluit over genomen.

In de rubriek Nieuwe ontwikkelingen worden de projecten genoemd waarvan met enige waarschijnlijkheid gesteld kan worden dat die te zijner tijd door Groengebied Amstelland zullen worden uitgevoerd. Hiervoor moeten soms nog bestuursbesluiten worden genomen.

In de rubriek Aanvullende voorzieningen staan projecten die in bestaande recreatiegebieden worden gerealiseerd ter aanvulling van de reeds aanwezige voorzieningen. Over het algemeen zijn deze niet subsidiabel.

### Bijdragen uit subsidies, fondsen en derden

Zo goed als mogelijk wordt een inschatting gegeven van de verwachte bijdragen. Hierbij is uitgegaan van bestaande subsidieregelingen, afspraken over financiering uit het Fonds Groengebied Amstelland en afspraken over bijdragen van derden. Bij in uitvoering zijnde projecten is uitgegaan van de toezeggingen die hierover gedaan zijn.

## TOELICHTING OP DE BEDRAGEN in 2018

### AFRONDING BASISPLAN (KIEZEN VOOR AMSTELLAND)

#### Diempolders

##### - Overdiemen

Bij de vaststelling van het deelplan Diempolders in 1993 heeft het bestuur de kostenraming van het deelplan aangemerkt als leidraad voor de inrichting. Na inrichting van het Penbos, Overdiemen 1e fase en Diempolder resteert nog een bedrag van € 285.899 (pp 2018) voor inrichting van Overdiemen 2e fase. Er is nog geen zicht op besteding van deze gelden, aangezien niet alle gronden zijn verworven.

##### - Landinrichting

Reservering inrichting van bij aankoop in gebruik gegeven percelen:

Bij de aankoop in het kader van de Herinrichting Amstelland van voor onteigening in aanmerking komende percelen zijn diverse afspraken gemaakt over een tijdelijke ingebruikgeving van delen van de aangekochte gronden aan de verkopende partij. Bij afloop van de gebruikstermijnen moeten deze percelen worden toegevoegd aan de respectievelijke recreatiegebieden. Hiervoor zijn PM-posten opgenomen.

## UITVOERINGSPROGRAMMA GROENGEBIED AMSTELLAND

### Verbeteren recreatieve infrastructuur

- In 2015 is een besluit genomen over de realisatie van Toeristische Overstappunten in Amstelland. Dit project is in 2016 gerealiseerd. In 2017 vindt de financiële afwikkeling plaats.
- Een voorstel voor realisatie van een ruiterroute door de Diemerpolder is in het bestuur aangehouden. In 2017 wordt een alternatief onderzocht.

## NIEUWE ONTWIKKELINGEN

### Investeringsprogramma Diemberbos

- Fietsbrug over de Gaasp: De uitvoering is in 2014 gestart met de opritten aan de oostzijde van de Gaasp. Het project loopt door tot 2020.
- Fietspaden Diemberbos fase 2

In 2014 is Groengebied Amstelland projecttrekker geworden van de realisatie van enkele fietspaden in het Diemberbos. De realisatie hiervan vindt plaats in 2015. Na 2015 worden kosten gemaakt voor begeleiding van het Investeringsprogramma Diemberbos (beheer projectrekening Groenfonds en coördinatie subsidieverlening door de provincie) op dit project geboekt. Voor 2016 komen daar nog de kosten bij voor bewegwijzering.

### Opwaardering Gaasperplas

- In 2016 heeft het bestuur besloten tot realisatie van een recreatieve hoofdroute aan de noordzijde van de Gaasperplas.

## AANVULLENDE VOORZIENINGEN

### Aanvullende werkzaamheden

- Het bestuur heeft in 1995 € 113.445 gereserveerd om de realisatie van horeca te bevorderen. Het budget is bestemd voor infrastructurele voorzieningen, zoals toegangswegen en nutsvoorzieningen, waarvoor de kosten een te grote last zouden vormen voor een exploitant. Tot op heden is dit bedrag niet benut en geïndexeerd tot € 138.686 (pp 2018).

## DEKKING

Voor de realisatie van de Toeristische Overstappunten is subsidie verkregen van de provincie Noord-Holland en een bijdrage uit het programma Mooi Amstelland.

Voor de fietspaden Diemberbos fase 2 en de fietsbrug over de Gaasp zijn verschillende subsidies toegekend door Europa en de Provincie Noord-Holland, alsmede bijdragen vanuit het Investeringsprogramma Diemberbos. Voor de fietsbrug bedraagt de netto bijdrage van Groengebied Amstelland een vast bedrag van € 400.000, die in 2014 is één keer is gestort op de Projectrekening Diemberbos bij het Nationaal Groenfonds. De fietspaden Diemberbos fase 2 worden gefinancierd vanuit het Gebiedsfonds Diemberbos zonder eigen bijdrage van Groengebied Amstelland.

Bij de Aanvullende Voorzieningen betreft het projecten die over het algemeen niet subsidiabel zijn.

## BIJLAGE 2: TARIEVENTABEL

Behorend bij de Legesverordening 2015 zoals vastgesteld door het algemeen bestuur van het Recreatieschap Groengebied Amstelland op 10 december 2015. De tarieven kunnen telkenmale met de vaststelling van de begroting over enig jaar opnieuw worden vastgesteld.

<b>1.</b>	<b>DOCUMENTEN</b>	
	<i>Aard van de dienstverlening</i>	<i>Tarief</i>
1.1	Toezening link naar digitale openbare vergaderstukken van Algemeen Bestuur op basis van registratie belangstellenden	Nihil
1.2	Het verstrekken van fotokopieën van schriftelijke stukken, afschriften en dergelijke A4-formaat, per bladzijde (zwart/wit) Voor afschriften in kleur of A3-formaat worden de leges met 50% verhoogd	€ 0,40

<b>2.</b>	<b>ARCHIEFWERKZAAMHEDEN, OPZOEKEN STUKKEN</b>	
	<i>Aard van de dienstverlening</i>	<i>Tarief</i>
2.1	Opzoeken stukken in archief of in bestanden indien het opzoeken langer duurt dan 15 minuten, eerste kwartier gratis.	€ 15,- per kwartier of gedeelte daarvan

<b>3.</b>	<b>VERGUNNINGEN EN ONTHEFFINGEN OP GROND VAN DE ALGEMENE VERORDENING (AV) VAN HET RECREATIESCHAP</b>	
	<i>Aard van de dienstverlening</i>	<i>Tarief</i>
3.1	art. 2.2 AV - VERVALLEN (betreft: vergunning voor evenementen)	n.v.t.
3.2	Vergunning voor het tegen betaling aanbieden van diensten en lessen, zoals skeeleren, fietsen, kanoën, paardrijden, bewaken van auto's etc. (art. 2.3 AV)	€ 50,- per keer € 250,- per jaar
3.3	Ventvergunning (art 2.4 AV) ten behoeve van de verkoop van (horeca)artikelen: - voor maximaal 3 aansluitende dagen - jaarvergunning venten, per jaar	€ 150,- € 250,-
3.4	Standplaatsvergunning (art. 2.5 AV), in verband met verkoop van (horeca)artikelen vanuit een mobiel verkooppunt, per aangewezen locatie: - voor maximaal 3 aansluitende dagen - jaarstandplaats	€ 150,- € 250,-
3.5	Ontheffing voor het maken van commerciële foto- en filmopnamen (art. 2.6 AV), per dagdeel	€ 250,-
3.6	Vergunning voor het uitlaten van honden door commerciële bedrijven/uitlaatservices (art. 2.14 AV), per jaar, afhankelijk van bezoekfrequentie	van € 250,- tot € 750,-
3.7	Vergunning voor het uitlaten of begeleiden van meer dan drie honden (art. 2.14 AV), particulier/non-profit, per jaar/periode	€ 50,-
3.8	Ontheffing voor het op afstand (radiografisch) besturen van voertuigen en recreatieapparatuur, waaronder drones (art. 2.19 AV), particulier, non-profit, per ontheffing	€ 50,-
3.9	Bescherming groenvoorzieningen (art.3.4 AV); ontheffing voor schade toebrengen aan groenvoorzieningen of grasmat, graven van kuilen etc.(excl. herstel van schade!), per keer	€ 150,-
3.10	Ontheffing motorvoertuig voor rijden in groenvoorzieningen (art. 4.5 AV) voor een periode van maximaal 3 maanden - voor elke verlenging met maximaal drie maanden	€ 50,- € 50,-

3.11	Barbecue etc. (art. 4.18 AV) op daartoe aangewezen plaatsen, met een verwacht bezoekersaantal - van 50 tot 100 personen, per keer - meer dan 100 personen, per keer N.B.: Evt. in combinatie met evenementenvergunning gemeente	€ 50,- *) € 150,- *)
3.12	Wijziging van vergunning of ontheffing, o.a. data/periode	€ 50,-
3.13	Overige vergunningen/ontheffingen op grond van de AV	€ 150,-

\*) Groepsactiviteiten (kleinschalige evenementen) maken deel uit van het normale gebruik van het recreatiegebied. De legesverordening kan hiervoor een drempel opwerpen als er ontheffing van de Algemene Verordening nodig is. De legesverordening biedt in artikel 6 lid 2 de mogelijkheid tot vrijstelling van heffing van leges of tot vermindering van het bedrag.

Het bestuur van het recreatieschap draagt de uitvoeringsorganisatie op om in elk geval van deze mogelijkheid gebruik te maken ingeval van:

- sport- en speldagen van scholen;
- benefietactiviteiten voor algemeen geaccepteerde goede doelen;
- familiebijeenkomsten tot 100 personen;
- kleinschalige activiteiten georganiseerd door organisaties met een maatschappelijk doel;
- kleinschalige sportactiviteiten.

Voorwaarde is dan wel dat de openbare toegankelijkheid van de terreinen en voorzieningen gewaarborgd is en dat er dus geen sprake is van exclusief terreingebruik waarbij derden kunnen worden geweerd of gebruik door anderen wordt geweerd.



**TARIEVEN VERHUUR WESTER AMSTEL**

(bedragen incl. 21% btw)

INTERNE RUIMTEN	9.00-12.30	13.00-16.30	18.00-23.00	9.00-16.30	per overdag	uur s avonds	per evenement	toeslag	
	s morgens	smiddags	s avonds	hele dag				za	zo
Expositieruimte	€ 85,75	€ 85,75	€ 182,50	€ 171,50	€ 24,50	€ 36,50		1	1/2 2
Vergaderzaal	€ 85,75	€ 85,75	€ 182,50	€ 171,50	€ 24,50	€ 36,50		1	1/2 2
Keuken	€ 43,75	€ 43,75	€ 92,50	€ 87,50	€ 12,50	€ 18,50		1	1/2 2
Gebruik koffieautomaat									
Inzet personeel	€ 200,00	€ 200,00	€ 220,00	€ 400,00	€ 50,00	€ 55,00		1	1/2 2
Inzet personeel	€ 200,00	€ 200,00	€ 220,00	€ 400,00	€ 50,00	€ 55,00		1	1/2 2
Verzorging stoelen ed.	actie door organisator								
Verzorging catering	actie door organisator								
Verzorging geluid	via aanwezige geluidsinstallatie							€ 12,50	
Gebruik PC + Wifi					€ 15,00	€ 15,00			
EXTERNE RUIMTEN	9.00-12.30	13.00-16.30	18.00-23.00	9.00-16.30	per overdag	uur s avonds	per evenement	toeslag	
	s morgens	smiddags	s avonds	hele dag				za	zo
Gehele buitenruimte	€ 360,50	€ 360,50	€ 800,00	€ 772,50	€ 103,00	€ 160,00		1	1/2 2
Voor- en siertuin	€ 50,75	€ 50,75	€ 110,00	€ 108,75	€ 14,50	€ 22,00		1	1/2 2
P-plaats + fietsenstalling	€ 50,75	€ 50,75	€ 110,00	€ 108,75	€ 14,50	€ 22,00		1	1/2 2
Weiland	€ 73,50	€ 73,50	€ 228,75	€ 157,50	€ 21,00	€ 30,50		1	1/2 2
Boomgaard	€ 73,50	€ 73,50	€ 228,75	€ 157,50	€ 21,00	€ 30,50		1	1/2 2
Oprijlaan (grind)	€ 122,50	€ 122,50	€ 476,25	€ 262,50	€ 35,00	€ 63,50		1	1/2 2
Aansluiting water	€ 63,00	€ 63,00	€ 206,25	€ 135,00	€ 18,00	€ 27,50			
Aansluiting electra	€ 63,00	€ 63,00	€ 206,25	€ 135,00	€ 18,00	€ 27,50			
verzorging mobile WC	actie door organisator								
EXTERNE RUIMTEN	9.00-12.30	13.00-16.30	18.00-23.00	9.00-16.30	per overdag	uur s avonds	per evenement	toeslag	
	s morgens	smiddags	s avonds	hele dag				za	zo
Verzorging P bij de boer				€ 125,00					
Gebruik steiger				€ 61,00					
verzorging tenten	actie door organisator								
VASTE KOSTEN	9.00-12.30	13.00-16.30	18.00-23.00	9.00-16.30	per overdag	uur s avonds	per evenement	toeslag	
	s morgens	smiddags	s avonds	hele dag				za	zo
Administratiekosten							€ 60,50		
Schoonmaakkosten							€ 60,50		
Borgsom							€ 300,00		
Tijdelijke overeenkomst/ administratiekosten							€ 36,50		

# BIJLAGE 3 KAART

