

# HET ERFGOED VAN OUDER-AMSTEL

## NU EN IN DE TOEKOMST



GEMEENTE OUDER-AMSTEL

Postbus 35  
1190 AA Ouderkerk aan  
de Amstel

T 020 496 21 21  
gemeente@ouder-amstel.nl  
www.ouder-amstel.nl

# HET ERFGOED VAN OUDER-AMSTEL

## NU EN IN DE TOEKOMST

# INHOUD

<b>SAMENVATTING</b>	<b>8</b>	<b>III. SELECTIECRITERIA VOOR GEMEENTELIJKE MONUMENTEN</b>	<b>51</b>
<b>INLEIDING</b>	<b>10</b>	<b>IV. REACTIES CONCEPTVISIE CULTUREEL ERFGOED</b>	<b>53</b>
Leeswijzer	10	<b>V. UITVOERINGSPROGRAMMA 2016-2019</b>	<b>61</b>
<b>AANLEIDING: HET BELANG VAN ERFGOED VOOR OUDER-AMSTEL</b>	<b>12</b>	<b>BRONNEN</b>	<b>63</b>
Samenwerking	12	<b>NOTEN</b>	<b>64</b>
<b>HET BESTAANDE ERFGOEDBELEID</b>	<b>13</b>	<b>COLOFON</b>	<b>65</b>
<b>GEBIEDSKARAKTERISTIEKEN</b>	<b>16</b>		
1. Amstelscheg	16		
2. Duivendrecht	17		
3. Ouderkerk aan de Amstel	20		
4. De Ronde Hoep	24		
<b>HET AANWIJZEN VAN GEMEENTELIJKE MONUMENTEN</b>	<b>25</b>		
Procedure	30		
<b>DE TOEKOMST VAN HET ERFGOEDBELEID</b>	<b>31</b>		
Nieuwe taken voor het ambtelijk apparaat	31		
Cultuurhistorie in het ruimtelijk beleid	31		
Communicatie en toerisme	32		
<b>BIJLAGEN</b>	<b>33</b>		
<b>I. OUDER-AMSTEL, EEN KORTE GESCHIEDENIS</b>	<b>36</b>		
Het ontstaan van de eerste dorpen	36		
De 16e eeuw	37		
Welvaart tijdens de Gouden Eeuw?	37		
Verlichting in Ouder-Amstel	42		
De 19e eeuw, een overgangperiode	42		
Modernisering in de 20e eeuw	42		
Tot slot	44		
<b>II. BESTAAND BELEID</b>	<b>47</b>		
Rijksbeleid	47		
Provinciaal beleid	48		
Overig gemeentelijk beleid	48		



Kerkstraat, Ouderkerk

## Samenvatting

### Aanleiding en doel

Cultureel erfgoed is van wezenlijk belang voor Ouder-Amstel en daarom heeft de gemeente besloten meer en structureler aandacht aan dit onderwerp te willen besteden dan voorheen. Onder andere de grote betrokkenheid van bewoners en hun oproep om monumentenbeleid op te gaan zetten, hebben geleid tot dit besluit. Voor u ligt de erfgoedvisie, een eerste stap in het opzetten van gedegen gemeentelijk erfgoedbeleid.

Het doel van de nota is als volgt samen te vatten: deze moet de gemeentelijke visie verwoorden op de waarden en de functie van erfgoed, nu en in de toekomst. Daarnaast vormt de erfgoedvisie de basis voor het ontwikkelen van instrumentaria voor behoud en versterking van cultureel erfgoed.

### Visie op erfgoed

De gemeente Ouder-Amstel hecht veel waarde aan cultureel erfgoed omdat het bijdraagt aan een goed vestigingsklimaat en een aangename leefomgeving. Erfgoed geeft een impuls aan toerisme en aan de lokale economie in het algemeen. Onze geschiedenis vormt de drager van onze identiteit, erfgoed speelt in de samenleving een belangrijke, bindende rol.

De identiteit van Ouder-Amstel wordt in hoge mate bepaald door de typerende landschappen en dorpskernen. Gekeken vanuit de geschiedenis en de ruimtelijke kenmerken kan het gemeentelijk grondgebied onderverdeeld worden in vier delen met elk een eigen gebiedskarakteristiek: de Amstelscheg, Duivendrecht, Ouderkerk aan de Amstel en de Ronde Hoep. Door het in kaart brengen van de geschiedenis van de gemeente kunnen de gebiedskarakteristieken herkend, begrepen en gewaardeerd worden. Deze vormen het uitgangspunt bij het opzetten van het erfgoedbeleid.

### Gemeentelijke monumentenlijst

In de erfgoedvisie is reeds één concreet instrumentarium tot bescherming van waardevol erfgoed uitgewerkt: het samenstellen van een gemeentelijke monu-

mentenlijst. In 2016 wil de gemeente 10 waardevolle objecten beschermen als gemeentelijk monument, in 2017 volgen er nogmaals 10. De status 'gemeentelijk monument' biedt meer bescherming van monumentale waarden dan de aanduiding 'karakteristiek pand' in het bestemmingsplan.

Met het aanwijzen van gemeentelijke monumenten is de gemeente niet voornemens om de huidige of historische situatie van een pand te bevroren. Binnen het erfgoedbeleid is er ruime aandacht voor de mogelijkheden om monumentale panden goed te kunnen blijven gebruiken, nu en in de toekomst.

### Erfgoedbeleid in de toekomst

Het aanwijzen van gemeentelijke monumenten is slechts één onderdeel van een volwaardig erfgoedbeleid. De gemeente denkt – in samenspraak met de Werkgroep Cultureel Erfgoed en andere betrokken partijen – na over de koers van dit beleid en prioriteiten die de komende jaren gesteld kunnen worden. De volgende thema's worden onderzocht:

- Afdeling/ambtenaar monumentenzorg: hoe en door wie worden de werkzaamheden uitgevoerd die voortvloeien uit de totstandkoming van de gemeentelijke monumentenlijst?
- Cultuurhistorie in het landschap: welke plek krijgt cultuurhistorie in het ruimtelijk beleid? Hoe garandeert de gemeente de bescherming van archeologische monumenten? Is de totstandkoming van een cultuurhistorische waardenkaart en/of een archeologische waardenkaart gewenst?
- Voorlichting en publiciteit: hoe verloopt de communicatie tussen de gemeentelijke monumentenzorg en de buitenwereld? Hoe verloopt de samenwerking tussen de gemeentelijke monumentenzorg en andere gemeentelijke afdelingen en erfgoedinstellingen?



*Piet Mondriaan, Boerderij bij Duivendrecht, 1906*

## Inleiding

Ouder-Amstel kent tal van bijzondere landschappen, dorpsstructuren, monumentale panden en (groene) objecten. Het cultureel erfgoed is van wezenlijk belang voor de gemeente, het draagt bij aan de identiteit en het aantrekkelijke vestigingsklimaat van het gebied voor bewoners, ondernemers en anderen die in de gemeente werken. Ook hebben cultuur-historisch waardevolle structuren, gebouwen en objecten invloed op het imago naar buiten toe. Recreanten en toeristen komen naar Ouder-Amstel vanwege de schoonheid en het bijzondere karakter van de dorpen, de waterlopen en het landschap. In de Startnotitie voor cultureel erfgoedbeleid (juni 2015) viel te lezen: 'Het actief beschermen en uitdragen van de waarden van cultureel erfgoed bevordert het zelfbewustzijn en besef van de inwoners dat zij in een bijzondere gemeente wonen. 'Trots eigenaarschap' is een belangrijk aandachtspunt.

Dat het thema erfgoed leeft onder de bevolking van Ouder-Amstel, blijkt uit de betrokkenheid van inwoners bij historische verenigingen, het Cultuurplatform, het Toeristisch Platform, het Historisch Museum Ouder-Amstel en de Werkgroep Cultureel Erfgoed. Nu is de gemeente aan zet, haar visie op erfgoed ligt voor u.

Het doel van deze nota is als volgt samen te vatten: deze moet de gemeentelijke visie verwoorden op de waarde en de functie van erfgoed, nu en in de toekomst. Daarnaast vormt de erfgoedvisie de basis voor het ontwikkelen van instrumentaria voor behoud en versterking van cultureel erfgoed.

Het gemeentelijk erfgoedbeleid hoeft niet in korte tijd ontwikkeld te worden, dat kan ook een geleidelijk proces zijn. Maar het behoud en de ontwikkeling van waardevol cultureel erfgoed is nu eenmaal deels een publieke taak. De rijksoverheid en provincie hebben sommige objecten en structuren al de nodige bescherming gegeven, maar er blijven genoeg

kwetsbare erfgoederen over die extra aandacht van de gemeentelijke overheid verdienen omdat zij juist op lokaal of regionaal niveau van waarde zijn.

Daarom is in deze erfgoedvisie één concreet instrument voor de bescherming van kwetsbare gebouwen en (groene) objecten uitgewerkt: het opzetten van een gemeentelijke monumentenlijst. Hier is voor gekozen omdat een monumentale status objecten die van groot cultuurhistorisch belang zijn voor de gemeente betere bescherming biedt tegen ingrijpende wijzigingen en vergunningsvrij bouwen dan alleen de aanwijzing als 'karakteristiek' in het bestemmingsplan. Daarnaast geeft deze erfgoedvisie een overzicht van mogelijkheden die in de toekomst nog benut kunnen worden om het belang van het erfgoed steviger te verankeren in het gemeentelijk beleid.

### Leeswijzer

In het hoofdstuk 'Aanleiding: het belang van erfgoed voor Ouder-Amstel' is benoemd wat precies de betekenis is die de gemeente aan cultureel erfgoed toekent. Vervolgens wordt in 'De basis op orde' uiteengezet wat de gemeente al doet om aan haar wettelijke taken op het gebied van monumenten en ruimtelijke kwaliteit te voldoen.

Daarna worden de gebiedskarakteristieken van de vier delen van de gemeente beschreven. Deze gebiedskarakteristieken komen voort uit de historische ontwikkeling van het gebied en aan de hand van deze beschrijvingen is het verhaal van Ouder-Amstel op hoofdlijnen afleesbaar. De gebieden zijn van groot belang voor de identiteit van de gemeente en daarom vormen ze het uitgangspunt voor de cultuurhistorische waardebeoordeling van potentiële gemeentelijke monumenten. Inhoudelijk zijn ze van belang voor het gemeentelijk erfgoedbeleid en ze kunnen in de toekomst een basis vormen voor een eventuele cultuurhistorische waardenkaart.

Het volgende hoofdstuk is getiteld 'Het aanwijzen van gemeentelijke monumenten'. Als direct vervolg op deze erfgoedvisie wil de gemeente, in overleg met de Werkgroep Cultureel Erfgoed, een gemeentelijke monumentenlijst samenstellen. Deze visie biedt het inhoudelijk kader dat als basis kan dienen voor een aanwijzingsprogramma. Zo wordt voorkomen dat er ad hoc monumenten worden aangewezen en wordt een evenwichtig, verdedigbaar en representatief monumentenbestand opgebouwd. Uitgangspunt voor het aanwijzingsprogramma is te focussen op thema's die gezamenlijk het verhaal van Ouder-Amstel vertellen en die tot nog toe onvoldoende beschermd zijn. Is dat programma eenmaal vastgesteld, dan kan een inventarisatie worden gemaakt van potentiële gemeentelijke monumenten. Erfgoedbeleid anno 2016 behelst meer dan alleen het beschermen van individuele gemeentelijke monumenten. Daarom wordt deze erfgoedvisie afgesloten met een doorkijk naar de toekomst: wat kan de gemeente nog meer doen om de cultuurhistorische waarden van Ouder-Amstel te beschermen, te ontwikkelen, beter te benutten en meer bekend te maken onder de bevolking? Het laatste hoofdstuk bevat aanknopingspunten voor de uitwerking van meer uitgebreid erfgoedbeleid op termijn. In vervolg hierop kan een concreet uitvoeringsprogramma opgesteld worden.

In de bijlagen bij deze beleidsvisie zijn stukken opgenomen die de onderbouwing vormen van het verhaal dat ten grondslag ligt aan de waarden die het erfgoed representeert en die het erfgoed van context voorzien. De bijlagen bevatten:

- een compacte beschrijving van de geschiedenis van Ouder-Amstel, voor zover die van belang is geweest voor de ruimtelijke ontwikkelingen.
- een samenvatting welk beleid het rijk, de provincie en de gemeente al voeren om erfgoed te behouden en respectvol te ontwikkelen.
- een toelichting op de selectiecriteria die gehanteerd kunnen worden bij de aanwijzing van gemeentelijke monumenten.

- Suggesties en vragen die bij de presentatie van de concept-erfgoedvisie op 11 april 2016 zijn ingediend, plus de reactie van de gemeente op deze inbreng.

## Aanleiding: het belang van erfgoed voor Ouder-Amstel

De rijke en gemêleerde geschiedenis van Ouder-Amstel, waarvan in de bijlagen een overzicht is opgenomen, legitimeert de ontwikkeling van een gedegen erfgoedbeleid door de gemeente. Maar wat verstaan we precies onder '(cultureel) erfgoed'?

Erfgoed omvat die materiële, immateriële, zichtbare en onzichtbare overblijfselen van onze maatschappelijke ontwikkeling, die wij als samenleving de moeite waard vinden voor ons gemeenschappelijk geheugen en identiteit.

Het gaat hier dus niet alleen om monumenten (hoofdzakelijk gebouwen) maar ook om archeologie, cultuurlandschap, objecten, ensembles, verhalen en gebruiken. Wat de samenleving belangrijk vindt, kan in de loop der tijd veranderen. De overblijfselen hangen altijd samen met de geografische ligging van een gebied. Erfgoed laat een samenhangend totaalbeeld zien van een plek en een gelaagdheid in de tijd. De gemeente ziet cultureel erfgoed daarom als een levend bestand, waar iedere generatie een nieuwe laag aan toevoegt.

Erfgoed draagt bij aan de eigenheid en herkenbaarheid van de gemeente; een aspect dat in een globaliserende samenleving heel belangrijk is. Het heeft een sociale functie, want geschiedenis kan mensen onderling en met de plek verbinden. Zaken die ons herinneren aan het verleden zou je historische ankers in de openbare ruimte kunnen noemen die het verdienen gekoesterd te worden. Vanwege de sociale binding, maar ook door hun schoonheid dragen monumenten bij aan een aangename leefomgeving.

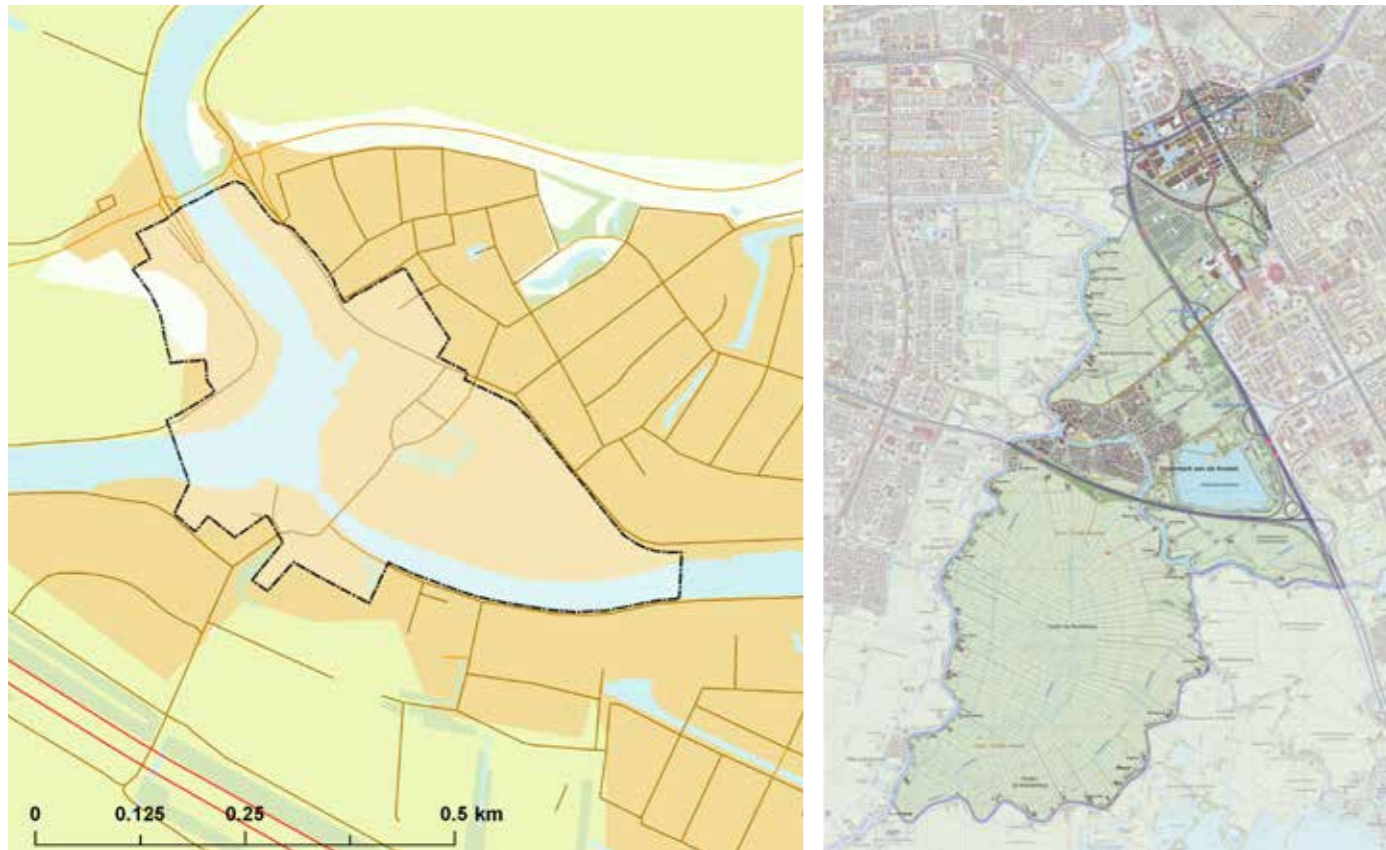
Ouder-Amstel is een gemeente met aan de ene kant een landelijk karakter en een bloeiende agrarische sector, terwijl zij aan de andere kant verankerd is in

de stedenbouwkundige structuur van Amsterdam. Deze combinatie, dat contrast, is uniek en maakt de gemeente aantrekkelijk voor bewoners en recreanten. Het groene en open karakter van de polders, de oude dorpskern en de bijzondere monumenten dragen hieraan bij. De kenmerken van de verschillende delen van het grondgebied worden in de zogenoemde 'gebiedskarakteristieken' hierna beschreven en gedefinieerd.

Het effect dat de kwaliteit van het landschap heeft op de economie zorgt voor een goed vestigings- en woonklimaat. Bij nieuwe ruimtelijke ontwikkelingen garandeert de aanwezigheid van erfgoed een zekere kwaliteitsstandaard, het kan dienen als inspiratiebron bij ontwikkelingen. Op toerisme heeft de aanwezigheid van erfgoed een positief effect. Erfgoed wordt daarom wel 'erfgoud' genoemd. Erfgoed is een verbindende schakel in een maatschappij waar alles met elkaar samenhangt: erfgoed, welvaart, economie, toerisme, natuur, landschap en duurzaamheid. Vanuit die benadering wil de gemeente zich inzetten voor het behoud van haar cultureel erfgoed.

### Samenwerking

Het is niet de eerste keer dat het thema erfgoed in Ouder-Amstel in de belangstelling staat, er is in de afgelopen jaren al veel voorwerk verricht. Het Cultuurplatform Ouder-Amstel organiseerde in 2013 een erfgoedconferentie en bracht naar aanleiding hiervan de rapportage 'Erfgoed op de kaart' uit. De Werkgroep Cultureel Erfgoed schreef een eigen Erfgoedvisie en ook voor informatie over de Ouder-Amstelse historie kan men uit vele bronnen putten. De gemeente waardeert de inbreng van de actieve en bekwame verenigingen. Zij ziet hen als belangrijke gesprekspartners en heeft hen betrokken bij de totstandkoming van deze visie.



De grenzen van het beschermd dorpsgezicht (links) en het gehele gemeentelijk grondgebied (rechts)

## Het bestaande erfgoedbeleid

De verantwoordelijkheid voor het beleid dat betrekking heeft op cultureel erfgoed van gemeente Ouder-Amstel ligt bij de wethouder Monumentenbeleid, de uitvoerende taken vallen onder de beleidsmedewerker Ruimtelijke Ordening. Ouder-Amstel heeft geen gespecialiseerde fulltime afdeling of ambtenaar voor erfgoed.

het absoluut unieke karakter van deze plek in relatie tot de geschiedenis van de joodse gemeenschap in Amsterdam. De gemeente is bij dit proces tot aanwijzing actief betrokken.

Het belang van erfgoed is deels beschreven in de Welstandsnota Ouder-Amstel uit 2003 en juridisch geborgd via de Erfgoedverordening Ouder-Amstel, die in 2009 is vastgesteld door de gemeenteraad op basis van de Monumentenwet. Hierin staat onder meer beschreven hoe de aanwijzing en instandhouding van gemeentelijke monumenten is geregeld, hoe de Monumentencommissie (ook wel aangeduid als Erfgoedcommissie) werkt, en hoe de vergunningverlening rondom gemeentelijke en rijksmonumenten en het beschermde dorpsgezicht is geregeld. Bij bouwplannen voor rijksmonumenten en binnen het beschermd dorpsgezicht wordt door de Erfgoedcommissie advies uitgebracht aan het college van burgemeester en wethouders. De erfgoedverordening is gebaseerd op de modelverordening van de Vereniging Nederlandse Gemeenten en zal op korte termijn aangepast moeten worden naar aanleiding van nieuwe wetgeving en beleid.

De karakteristieke panden zijn in Ouder-Amstel als zodanig opgenomen in de bestemmingsplannen. Verder maakt de gemeente gebruik van de Informatiekaart Landschap en Cultuurhistorie van de provincie. Archeologische vindplaatsen, historische geografie en historische bouwkunde staan hierop aangegeven.

Voor de Portugees-Israëlitische begraafplaats Beth Haim wordt onderzocht of plaatsing op de lijst van werelderfgoederen van Unesco mogelijk is vanwege



De 18e-eeuwse hofstede Strandvliet aan de Binnenweg

## Gebiedskarakteristieken

De identiteit van Ouder-Amstel wordt in hoge mate bepaald door de typerende landschappen en dorpskernen. Het landschap en de natuur zijn in deze groene gemeente net zo zeer onderdeel van de geschiedenis als het gebouwde erfgoed. Het erfgoedbeleid van Ouder-Amstel richt zich daarom op het behoud van de erfgoed in brede zin, inclusief zaken als tuinen, parken, waterlopen en landschapsstructuren.

Gekeken vanuit de geschiedenis en de ruimtelijke kenmerken kan het gemeentelijk grondgebied onderverdeeld worden in vier delen met elk een eigen gebiedskarakteristiek. Die vier delen vormen een basis voor het gemeentelijk erfgoedbeleid.

De gebiedskarakteristieken zijn niet alleen op de kaart herkenbaar maar ze zijn ook zichtbaar en beleefbaar voor wie zich door de gemeente beweegt, en daarom zijn ze zo onderscheidend voor Ouder-Amstel. Deze vier gebieden zouden meer diepgaand onderzocht en vastgelegd kunnen worden in een cultuurhistorische waardenkaart en als gemeente in het kader van de Omgevingswet een Omgevingsvisie gaat opstellen (die naar het zich laat aanzien in 2018 op tafel zal moeten liggen), kunnen deze gebiedskarakteristieken als inspiratiebron of als uitgangspunt dienen. In het kader van deze erfgoedvisie fungeren de vier deelgebieden als basis voor het formuleren van selectiecriteria voor gemeentelijke monumenten.

### 1. Amstelscheg

Met de Amstelscheg wordt hier bedoeld het noord-oostelijk deel van de Amstelscheg, dat in de Gemeente Ouder-Amstel is gelegen: de Groot- en de Klein-Duivendrecht polder, de Holendrecht- en de Bullewijk polder en de Ouderkerkerplas. Het is een open landschap met een agrarisch karakter, waarmee het Groene Hart reikt tot de rand van Amsterdam, en via de Amstel zelfs tot in het centrum. Het idee om de Amstelscheg als groengebied open

te houden werd in het Algemeen Uitbreidingsplan (AUP) van 1934 uitgewerkt. In dit stedenbouwkundig plan werden uitbreidingswijken van Amsterdam als langgerekte 'lobben' vormgegeven die naar buiten wezen, met daartussen grote gebieden met veel ruimte voor groen, zoals de Sloterplas, het Amsterdamse Bos en de Amstelscheg. De rivier de Amstel met de dijken er langs vormt de ruggengraat van dit gebied. Het is een groene long waar naast agrarische bedrijvigheid ook intensieve recreatie plaatsvindt. De Amstelscheg zorgt voor een aantrekkelijke omgeving om te wonen en te werken, mede vanwege de nabijheid van een wereldstad en het landelijk gebied. Langs de Amstel staan veel historische boerderijen en dijkwoningen. Tot de Amstelscheg behoort ook de Ouderkerkerplas, de Hoge Dijk, de veenderdijk van de Holendrecht en Bullewijk polder, en de restanten van de veenderijen waar van 1802 tot 1940 veen tot turf verwerkt werd (boven- en benedenland).

Er is vanuit verschillende partijen aandacht voor de Amstelscheg. Stichting Beschermers Amstelland zet zich in voor het behoud van dit groene en agrarische gebied. De provincie Noord-Holland en de gemeenten Amstelveen, Amsterdam, Ouder-Amstel en Diemen werken samen in het Groengebied Amstelland. Zij zorgen er gezamenlijk voor dat het landelijk gebied tussen Amstelveen en het Amsterdam-Rijnkanaal behouden blijft. In 2011 is het Beeldkwaliteitsplan Amstelscheg tot stand gekomen. Middels dit rapport erkennen diverse bestuurlijke partijen de landschappelijke en cultuurhistorische waarden van de Amstelscheg. De intentie is daarbij om de kernkwaliteiten van het gebied veilig te stellen: behoud en ontwikkeling van de landschappelijke diversiteit, het (veen-)weidekarakter, openheid, rust en stilte.

Elementen en kenmerken die van cultuurhistorisch belang zijn voor de Amstelscheg:

- de veenstromen de Amstel en de Bullewijk;



- de dijken met hun kenmerkende profiel, als ruimtelijk verbindend element in het gebied;
- het open (veen)weide landschap;
- het water en de dijken langs de oevers;
- het agrarische landschap aan de oostzijde van de Amstel met bijbehorende historische boerderijen die lager liggen dan de dijk;
- de middeleeuwse strokenverkaveling: radiale parcelering vanaf de veenstromen;
- elementen van ontginningsstructuur, weteringen, kaden, loopvelden, percelen;
- zicht op de 18e-eeuwse buitens (in gemeente Amstelveen) aan de westzijde.

## 2. Duivendrecht

De dorpskern Duivendrecht is ontstaan tijdens de middeleeuwse veenontginning. Duivendrecht heeft zich ontwikkeld langs de vroegere Duivendrechtse Laan, de huidige Rijksstraatweg. De lintbebouwing was agrarisch van karakter en werd gedomineerd door boerderijen. De Rijksstraatweg ontwikkelde zich tot de belangrijkste verkeersverbinding tussen Amsterdam en Utrecht.

In de eerste helft van de 20e eeuw volgde een geleidelijke ontwikkeling van woonbuurten en -wijken. In het interbellum zorgde de bouw van forensenwoningen langs het lint voor een veranderend architectonisch beeld. De verstedelijking rondom Duivendrecht werd verder versterkt door de bouw van Diemen Zuid en de Bijlmermeer en de aanleg van grootschalige infrastructuur in de vorm van doorgaande wegen, metro- en spoorlijnen. In dit deel van de gemeente behoren eveneens de golfbanen van Amsterdam Old Course met het bijbehorende karakteristieke clubhuis en het bedrijventerrein met zijn 20e-eeuwse, industriële bebouwing. De contrasten zijn dan ook pregnant in Duivendrecht, het dorp is qua sfeer tweeslachtig: dorp en stad tegelijk. De hoogstedelijke invloed conflicteert met een van oorsprong agrarische structuur, waarvan een bescheiden weidegebied nog getuigt. Een spannende mix van stad en platteland, waarin de jonge architectuur van de tweede helft van de 20e eeuw goed vertegenwoordigd is.

Elementen en kenmerken die voor Duivendrecht van cultuurhistorisch belang zijn:

- de Rijksstraatweg die decennia lang de belangrijkste route tussen Amsterdam en Utrecht was;
- de sporen van het oude lintdorp, de Rijksstraatweg als ruimtelijke structuurdrager;
- de historische bebouwing bestaande uit twee ensembles rond beide kerken met daartussen Boerderij Mijn Genoegen;
- het groene gebied, bekend onder de naam Weitjespark, een residu van het oude veenweidegebied;
- de bebouwing uit de gehele 20e eeuw die de architectonische en stedenbouwkundige ontwikkelingen van deze periode toont;
- het contrast tussen de infrastructuur en de bebouwing van de 20e eeuw enerzijds en de historische bebouwing en de restanten van het agrarische landschap anderzijds.



Zicht vanaf de Rijksstraatweg naar het 'Weitjespark', Duivendrecht



Zicht over de Bullewijk op de dorpskern van Ouderkerk aan de Amstel

### 3. Ouderkerk aan de Amstel

Het karakter van Ouderkerk aan de Amstel wordt nog altijd bepaald door de oorspronkelijke functie als pleisterplaats aan een doorgaande vaarroute en als middeleeuws bestuurlijk en kerkelijk centrum van Amstelland. Bijzonder is het 'waterplein' dat de Amstel en de Bullewijk vormen, met daar aan gelegen de kerken, de uitspanningen en overige bebouwing die herinneren aan een rijk verleden. Het water vormt de ruggengraat van dit historische dorp en de gemeente hecht dan ook groot belang aan de kwaliteit van nieuwe toevoegingen en ontwikkelingen op, over of rond het water. Nieuwbouw moet passen bij het karakter van de omgeving en wijzigingen mogen het open karakter van de waterrijke omgeving en de doorkijk over het water niet belemmeren. Naast zijn rijke waterhistorie kent Ouderkerk aan de Amstel verscheidene gebouwde erfgoederen die aandacht verdienen. Meerdere panden en objecten, waaronder de Kerkbrug, zijn als rijksmonument beschermd. Het Kampje is in de kern de belangrijkste, centrale ontmoetingsplaats.

In de directe omgeving liggen de unieke Portugees-Israëlitische begraafplaats Beth Haim, de rooms-katholieke Urbanuskerk en de protestantse Amstelkerk. Vooral Beth Haim is een unieke plek omdat het een afspiegeling is van het feit dat de Portugees-Israëlitische gemeenschap in Amsterdam, die een aanzienlijke omvang had, een eigen begraafplaats mocht stichten op een stuk grond in Ouderkerk aan de Amstel. De rustplaats werd in 1614 in gebruik genomen. Het was één van de eerste officiële Joodse begraafplaatsen in Nederland.

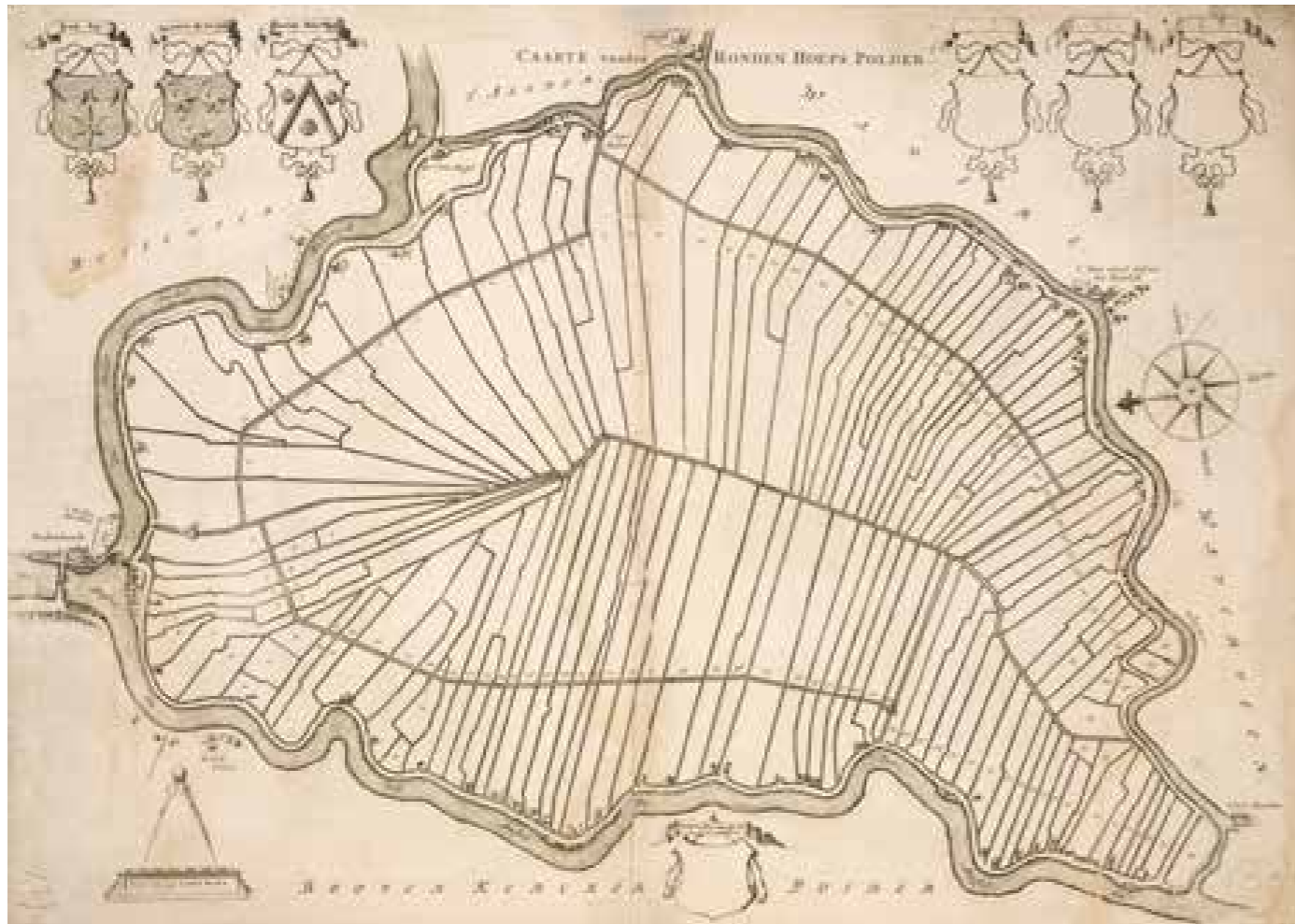
De woningen langs dit deel van Ouderkerk liggen veelal met hun achtertuinen aan het water en de voorzijde gericht op de straat. Deze middeleeuwse kern van Ouderkerk aan de Amstel, inclusief een stukje van de rivieren Amstel en de Bullewijk en bebouwing aan de westzijde van de Amsteloever (gemeente Amstelveen), is in 1990 door het rijk aangewezen als een beschermd dorpsgezicht. Beide zijden van de Amstel werden vroeger verbonden door de Lange Brug, die in 1937 werd vervangen door de iets noordelijker gelegen brug van de

provinciale weg. Het beweegbare deel van de Lange Brug bevindt zich in het Openluchtmuseum bij Arnhem. Op dezelfde plek vaart nu nog op zondagen in het hoogseizoen het pontje genaamd het Jan Coevert veer.

Elementen en kenmerken die voor Ouderkerk van cultuurhistorisch belang zijn:

- de dorpse schaal, de middeleeuwse kern met de historische bebouwing;
- de religieuze bebouwing & Portugees-Israëlitische begraafplaats;
- de ligging van het dorp aan het water, waar het een historisch-functionele relatie mee heeft;
- het relatief groene karakter van een groot deel van de dorpskern, met de begraafplaats, oevers, bomen en tuinen;
- de weg/ dijk als ruimtelijke structuurdrager;
- de terp waarop de kerk gebouwd werd;
- de verbondenheid met Amstelveen via het pontje.





De Ronde Hoep rond 1675

#### 4. De Ronde Hoep

De polder de Ronde Hoep is gelegen ten zuiden van Ouderkerk aan de Amstel, tussen de Oude Waver, de Bullewijk en de Amstel; een uniek voorbeeld van een historisch veenweidegebied. Het is een van de grote open landschappen van het Groene Hart en een nog vrijwel onbedorven voorbeeld van de wijze waarop de mens zich in de vroege middeleeuwen vestigde in een onontgonnen gebied. De oorspronkelijke middeleeuwse verkaveling is nog in tact. Het gebied is populair bij wandelaars en fietsers, aangezien het rondje om de Ronde Hoep geheel over de dijken en langs het water gefietst kan worden wat telkens verrassend mooie uitzichten biedt. Langs de polderdijk staan bijzondere boerderijen. Het dichte karakter van bebouwing langs de Amstedijk, dat afneemt naar het zuiden toe, draagt bij aan de herkenbaarheid van de overgang tussen stad en land. Het buurtschap Waver vormt een kleine, heterogene concentratie van langs de dijk gevestigde boerderijen en woonhuizen.

Het zuidelijke deel van de Ronde Hoep ligt in het gebied van de Stelling van Amsterdam, benoemd tot Unesco Werelderfgoed. De verboden kringen (kringenwet 1853) van Fort in de Botshol en Fort Waver Amstel reikten tot op het grondgebied van Gemeente Ouder-Amstel, dit voormalige inundatiegebied herinnert aan de boeiende militaire geschiedenis van Nederland.

De Ronde Hoep is een bijzonder gebied met een landelijk karakter en karakteristieke landelijke bebouwing, inclusief waardevolle boerenerven en tuinen. Het uitgangspunt van het monumentenbeleid is om de openheid van de polder te behouden en om de waardevolle bebouwing te behouden. Dit betekent niet dat we de huidige situatie willen bevriezen, panden moeten geschikt zijn en blijven voor gebruik. Bij 'minder karakteristieke panden' en bij nieuwbouw neemt de gemeente een open houding aan. Wij sluiten moderne toevoegingen in het buitengebied niet uit, want elke periode moet de kans krijgen om zijn sporen in de geschiedenis na te laten. Bij alle initiatieven is een zorgvuldige, hoogwaardige inpassing in de omgeving het

uitgangspunt, de welstandscommissie toets plannen hierop.

#### Calamiteitenberging

De polder De Ronde Hoep is door de provincie Noord-Holland aangewezen als calamiteitenberging: een polder waar in korte tijd veel water naar toe kan worden geleid om een overstromingsramp te voorkomen. Calamiteitenberging is een ruimtelijk nevenfunctie, het vindt zeer incidenteel plaats (de kans is minder dan een keer per 100 jaar) en leidt in eerste instantie tot snel stijgende waterstanden tot boven het maaiveld.

De gemeente Ouder-Amstel en het Waterschap Amstel, Gooi en Vecht werken met de vertegenwoordigende delegaties van de inwoners en boeren nauw samen om tot inrichtingsmaatregelen te komen die de inwoners en percelen voldoende beschermen en het unieke open karakter en de slotenstructuur van de polder respecteren. De ruimtelijke aspecten van het inrichtingsplan worden in een wijziging van het bestemmingsplan vastgelegd. Hierbij wordt zoveel mogelijk rekening gehouden met cultuurhistorische waarden. In het voorjaar van 2017 zijn inrichtingsplan en bestemmingsplan gereed voor besluitvorming door respectievelijk het Algemeen Bestuur van het Waterschap als de Gemeenteraad van Ouder-Amstel.

Elementen en kenmerken die voor de Ronde Hoep van cultuurhistorisch belang zijn:

- de natuurlijke waterlopen met dijkstructuren die om de hele polder heen lopen;
- de doorzichten vanaf de dijk en het water naar het open polderland met natuurlijke begroeiing en grasland;
- middeleeuwse verkavelingsstructuur met de nog herkenbare elementen die samenhangen met de ontginningsstructuur, zoals boezemgebieden, landscheidingskaden, en gerende, knikkende en gebogen percelen;
- buurtschap Waver;
- historische boerderijen met boerenerven;
- open schootsvelden en inundatiegebieden van de Stelling van Amsterdam;
- molens en gemalen.



*De Oude School (1925) in Duivendrecht*

## Het aanwijzen van gemeentelijke monumenten

De gemeente Ouder-Amstel kent nog geen gemeentelijke monumenten, terwijl er wel degelijk waardevolle en soms kwetsbare panden en (groene) objecten zijn die nog niet afdoende beschermd zijn om ze voor sloop te kunnen behoeden. Daarom wil de gemeente in 2016 tien gemeentelijke monumenten aanwijzen en in 2017 jaar nog tien.

Het in bestemmingsplannen benoemen van waardevolle gebouwen en objecten als zijnde karakteristiek biedt ook een zekere bescherming (afhankelijk van de voorwaarden in het bestemmingsplan). Daarnaast is het beschrijven en waarderen van karakteristieke landschappen, steden en dorpen, die monumenten een deel van hun betekenis geven, ook belangrijk. Maar als een meer integrale bescherming gewenst is, inclusief de achterzijde van het pand, het erf of de tuin met bijgebouwen en het interieur, kan een status als gemeentelijk monument een beter beleidsinstrument zijn. Zonder status van monument kunnen kwetsbare panden gemakkelijk gesloopt of ingrijpend verbouwd worden. Bij monumenten is bovendien de mogelijkheid om vergunningsvrij (aan) te bouwen beperkt.

Met het aanwijzen van gemeentelijke monumenten is de gemeente niet voornemens om de huidige of historische situatie van een pand te bevriezen. Binnen het erfgoedbeleid van Gemeente Ouder-Amstel is er ruime aandacht voor de mogelijkheden om monumentale panden goed te kunnen blijven gebruiken, nu en in de toekomst.

Onze leefomgeving transformeert voortdurend en dat heeft gevolgen voor gebouwen, objecten en structuren. Soms verliezen panden hun functie waardoor leegstand dreigt, en dan slaat het verval toe.

Herbestemming is daarom een belangrijk aandachtspunt, maar daarbij wil de gemeente wel zorgen dat de geschiedenis voor komende generaties afleesbaar blijft. De gemeente wil aanvragers van monumentenaanvragen goed begeleiden, onder meer met behulp van de deskundigen uit haar Erfgoedcommissie. Wijzigingen, aanbouwen en uitbouwen van monumenten zijn vaak wel mogelijk mits ze professioneel worden ontworpen in overleg met de Erfgoedcommissie. Monumenten kunnen met respect ontwikkeld worden als de belangrijkste waarden onderzocht en vastgelegd zijn, zodat alle betrokken partijen op dezelfde kennis en informatie kunnen voortbouwen. De gemeente heeft richting monumenteneigenaren een coöperatieve houding en denkt mee over vraagstukken die bijvoorbeeld gaan over het gebruik van het gebouw, herbestemming en verduurzaming. De gedachte dat monumentenzorg en ontwikkeling niet samengaan is achterhaald. Monumenten blijken bij nieuwe ontwikkelingen zelfs vaak een waardevolle factor of aanjager te zijn.

Uitgangspunt voor het aanwijzingsprogramma van gemeentelijke monumenten is te focussen op objecten en structuren die gezamenlijk het verhaal van Ouder-Amstel vertellen en die tot nog toe onvoldoende beschermd zijn. Uitgangspunt voor het beheer van monumenten is het behoud van de monumentale waarde met daarbij oog voor de toekomst van het gebouw of object.

Daarom is er veel aandacht voor het monument in zijn context: de relatie met de omgeving, het landschap, het erf, karakteristieke beplanting en verwante monumenten. Een boerderij bijvoorbeeld wint aan waarde als hij in een agrarisch landschap staat en een karakteristieke erfinrichting heeft met bijgebouwen, een kenmerkend slotenpatroon en



*Boerderij De Paerl, gelegen aan de Amstel in de Ronde Hoep, stamt uit de 19e eeuw*



Het houten dijkhuis Karma in Ouderkerk, c. 1900

erfbepanting. Doel is om het historische verhaal waarvoor het monument exemplarisch is te laten zien. Vanuit deze gedachte is het noodzakelijk om ook in de welstandsnota cultuurhistorie een meer prominente rol te laten spelen en zo voor te sorteren op de integrale benadering van de omgeving, die in de nieuwe wetgeving vereist wordt.

#### **Procedure**

Het aanwijzen van gemeentelijke monumenten is een bevoegdheid van het college van B&W. De procedure om iets als gemeentelijk monument te beschermen verloopt in hoofdlijnen als volgt.

Eerst vindt een voorselectie plaats door gemeente, in samenspraak met Werkgroep Cultureel Erfgoed en onafhankelijk adviseurs.

Als een object geselecteerd is als potentieel gemeentelijk monument, krijgt de eigenaar een kennisgeving. Een redengevende omschrijving wordt opgesteld. Daartoe wordt het object bezocht en gaan de erfgoeddeskundigen in gesprek met eigenaren en andere belanghebbenden. Eventuele bezwaren mogen dan mondeling of schriftelijk al worden meegegeven.

De onafhankelijke Erfgoedcommissie bestudeert de redengevende omschrijvingen en stuurt een advies over de monumentwaardigheid naar het College van B&W.

Het College besluit op basis van argumenten om een object aan te wijzen als gemeentelijk monument. Het College stuurt een aanbiedingsbrief naar de Raad met daarin een toelichting op het genomen besluit door College.

Eigenaren en bewoners worden schriftelijk geïnformeerd.

De nieuwe gemeentelijke monumenten worden gepresenteerd aan de pers en gepubliceerd in het gemeenteblad.

Eigenaren kunnen bezwaar maken en daarna eventueel beroep. Als de bezwaarcommissie het besluit afkeurt, kan het College nog anders besluiten of de rechter kan het besluit bij een beroepsprocedure vernietigen.

Bij het aanwijzen van gemeentelijke monumenten worden de volgende criteria gehanteerd:

- Cultuurhistorische waarden
- Architectuurhistorische waarden
- Stedenbouwkundige, ensemblewaarden en landschappelijke waarden
- Gaafheid / herkenbaarheid
- Zeldzaamheid

Een uitgebreide omschrijving van de criteria is in de bijlagen opgenomen. Van belang is dat potentiële monumenten op de een of andere manier een illustratie zijn van of bijdragen aan de herkenbaarheid van de genoemde gebiedskarakteristieken van Ouder-Amstel: de Amstelscheg, Ouderkerk aan de Amstel, de Ronde Hoep of Duivendrecht.

# De toekomst van het erfgoedbeleid

Zoals al is beschreven, is het uitsluitend beschermen van monumentale gebouwen, (groene) objecten en structuren als maatregel maar een onderdeel van een compleet gemeentelijk erfgoedbeleid. Al in 2009 is in de Modernisering van de Monumentenzorg aandacht gevraagd voor het meewegen van cultuurhistorische belangen in de ruimtelijke ordening en het beschermen van het monument in zijn ruimtelijke context (zie voor een toelichting hierop de bijlagen: Bestaand Beleid). Ook werd toen aandacht gevraagd voor de (duurzame) herbestemming van monumenten omdat een zinvol gebruik de beste bescherming van een monument biedt.

Om op toekomstige ontwikkelingen voorbereid te zijn denkt de gemeente na over de koers; waar zetten we op in en wat zijn onze prioriteiten? Een belangrijk speerpunt is de mogelijke voordracht van de Portugees-Israëlitische begraafplaats Beth Haim als Unesco Werelderfgoed. De gemeente is hier actief bij betrokken.

In dit hoofdstuk worden de gemeentelijke mogelijkheden voor erfgoedbeleid ook op andere vlakken verkend.

## Uitvoering van monumentenbeleid

Het aanwijzen van een gemeentelijke monumentenlijst heeft tot gevolg dat er taken en werkzaamheden ontstaan die betrekking hebben op het in stand houden van de aangewezen monumenten, zoals communicatie met en begeleiding van monumenteneigenaren, planbeoordeling, vergunningverlening, het stellen van kaders voor herbestemming, bevorderen van duurzaamheid en het opzetten van eventuele financiële regelingen. Financiële regelingen kunnen nodig zijn omdat onderhoud en restauratie aan

monumenten in de regel duurder is dan onderhoud aan andere panden. Dat komt vooral doordat eisen gesteld worden aan de kwaliteit van de werkzaamheden, er gewerkt wordt met duurdere materialen en er specialistische kennis en kunde ingezet moet worden. Deze extra kosten, ook wel onrendabele top genoemd, is gemiddeld 30% van de begrote werkzaamheden. Deze extra kosten kunnen bijvoorbeeld gesubsidieerd worden via een instandhoudingsregeling, want door vroegtijdig onderhoud te plegen aan monumenten voorkomen eigenaren dat er een restauratieachterstand ontstaat die moeilijk weg te werken is.

Er moet binnen de gemeentelijke organisatie tijd vrij gemaakt worden voor de uitvoering van deze taken. De ambtelijke samenwerking met gemeente Uithoorn, die in januari 2016 tot stand kwam, kan hiervoor mogelijk een oplossingsrichting bieden.

Vervolgstappen binnen dit thema:

- begeleiding van monumenteneigenaren;
- onderzoek naar en opzetten van een financiële regeling ('compensatie') voor eigenaren van gemeentelijke monumenten zoals een subsidieregeling, lidmaatschap monumentenwacht, vrijstelling leges bij (goede) restauratieplannen;
- aandacht voor onderhoud, zodat handhaving minder noodzakelijk wordt; communicatie hierover met monumenteneigenaren;
- aandacht voor herbestemming;
- aandacht voor duurzaamheid/energiebesparing bij monumenten;
- aandacht voor bouwhistorisch onderzoek.

## Cultuurhistorie in het ruimtelijk beleid

Cultureel erfgoed gaat niet alleen over gebouwen. Het (cultuur)landschap treedt op de voorgrond.

Gebieden met een hoge cultuurhistorische waarde verdienen daarom meer aandacht om de karakteristieken te behouden en waar mogelijk te versterken. Zij kunnen in een bestemmingsplan (omgevingsplan) een dubbelbestemming cultuurhistorie krijgen of als bijzonder gebied worden aangeduid in de welstandsnota. Op die manier wordt erfgoed ingebracht voorafgaand aan planvorming door het verzamelen van kennis, analyse en afweging. Cultuurhistorie vormt dan geen 'lastige hobbel' achteraf.

Bij nieuwe gebiedsontwikkelingen vormt erfgoed een serieuze factor in de planvorming, soms fungeert het als aanjager voor nieuwe ontwikkelingen. Een voorbeeld is de herinrichting van 't Kampje in Ouderkerk aan de Amstel: een historische locatie in het beschermde dorpsgezicht van Ouderkerk aan de Amstel. De geschiedenis en het 'verhaal van de locatie' kan het uitgangspunt vormen voor de ontwerpogave. Bij nieuwe ontwikkelingen op locaties waar cultuurhistorische factoren prominent aanwezig zijn, kan ook worden gewerkt met 'gebiedspaspoorten' of 'bijsluiters' waarin een cultuurhistorische verkenning van het gebied is opgenomen die leidt tot een overzicht van inspiratiebronnen, aanknopingspunten, mogelijkheden, kaders en begrenzingen die zijn ingegeven door de cultuurhistorische waarden van het gebied.

Vervolgstappen binnen dit thema kunnen zijn:

- een cultuurhistorische inventarisatie van de vier onderscheiden gebieden om specifieke waarden, kenmerken en kansen beter vast te leggen. Op basis van dit onderzoek kan een cultuurhistorische waardenkaart opgesteld worden van de gehele gemeente die in het bestemmingsplan (omgevingsplan) kan worden verwerkt;
- koppeling van erfgoedbeleid aan ander ruimtelijk beleid, zoals de welstandsnota;
- bescherming van archeologische monumenten en het opstellen van een archeologische verwachtingskaart. Door archeologie in het bestemmingsplan op te nemen als dubbelbestemming, wordt een aanlegvergunning verplicht gesteld en kan archeologisch onderzoek worden verricht.

## Communicatie en toerisme

Communicatie is een belangrijk onderdeel van gemeentelijke erfgoedbeleid. Via effectieve externe communicatie kan bewustzijn onder bewoners worden vergroot en krijgen bezoekers meer oog voor het verhaal van Ouder-Amstel. De gemeente wil informatie delen via internet, bibliotheken en het onderwijs. Eventuele informatieborden in de openbare ruimte zijn eveneens denkbaar, al moeten deze met oog voor de kwaliteit van de openbare ruimte ontworpen en geplaatst worden om verrommeling te vermijden. Op dit vlak zijn er veel kansen voor de samenwerking tussen de gemeentelijke organisatie en de culturele instellingen en erfgoedorganisaties.

Er zijn nog andere manieren waarop de gemeente zich inzet voor de 'promotie' van haar erfgoed. Veel recreanten en toeristen zullen bijvoorbeeld bereikt worden, wanneer het de gemeente lukt om de Portugees-Israëlitische begraafplaats op de Unesco Werelderfgoedlijst te zetten. De gemeente zet zich daarvoor in. Tot slot biedt de gemeente Ouder-Amstel financiële steun aan het Historisch Museum Ouder-Amstel, dat gemoderniseerd wordt en dat toegankelijker gemaakt wordt voor publiek.

Vervolgstappen binnen het thema communicatie kunnen zijn:

- beleid voor het behoud en het uitdragen van de waarde van immaterieel erfgoed;
- beleid voor publieksbereik en educatie (bewustwording, samenwerking met scholen, samenwerking met musea, organisatie van publieksactiviteiten als Open Monumentendag in samenwerking met erfgoedorganisaties, bijhouden van een gemeentelijke website monumentenzorg);
- beleid voor erfgoed en toerisme: het verhaal van Ouder-Amstel vertellen in samenwerking met het toeristisch platform.





BIJLAGEN



Kaart van het stroomgebied van de Amstel, 1755 (Bron: Beeldbank Stadsarchief Amsterdam)

# I. Ouder-Amstel, een korte geschiedenis

Een chronologisch overzicht van de ontwikkelingsgeschiedenis van een plek helpt om te bepalen welke zaken voor ons van waarde zijn. De totstandkoming van monumenten heeft altijd verband gehouden met bepaalde historische gebeurtenissen en maatschappelijke tendensen. De geschiedenis leert ons beter kijken naar erfgoed en geeft handvatten voor erfgoedbeleid. Over de lokale geschiedenis valt veel meer te vertellen dan we in het kader van deze erfgoednota doen. We beperken we ons tot de hoofdlijnen van de lokale geschiedenis voor zover deze direct relevant is voor het huidige karakter van het gemeentelijk grondgebied en het cultureel erfgoed. Niet zozeer de lokale geschiedenis staat hier centraal, maar vooral de visie op erfgoed. Het boek Ouder-Amstel, de oostkant van de Amstel in de stroom van de Tijd (2007), heeft als leidraad voor deze chronologie gediend.

## Het ontstaan van de eerste dorpen

Het gebied dat we nu kennen als Ouder-Amstel was een moerassig veengebied dat alleen incidenteel bezocht werd door jagers en vissers. Het grondgebied van de gemeente wordt begrensd door de Amstel, de Bullewijk, de Holendrecht en de Waver; destijds de breedste veenstromen, belangrijke schakels in een net van water.

De eerste permanente nederzettingen ontstonden rond het jaar 1000 op de oeverwallen langs de veenstromen. Al in 1105 werd een schout in Amstelland, Wolfgerus van Aemstel, vermeld. De Bisschop van Utrecht breidde zijn grondgebied namelijk uit naar het westen door onbewoonde gebieden te ontginnen en te annexeren. Dat was noodzakelijk, omdat hij te maken had met overbevolking en voedseltekorten. De Amstelstreek was echter

zo nat, dat de oeverwallen niet genoeg ruimte boden en er zelfs terpen werden opgeworpen om de bevolking te beschermen tegen overstromingen. De Amstelkerk van Ouderkerk aan de Amstel staat op zo'n vluchtheuvel.

Gestaag werden de natte gronden drooggelegd en gereed gemaakt voor graanteelt. De sloten werden met de hand gegraven, zij liepen loodrecht op de veenstromen en voerden het water af. Omdat de grond door inklinking steeds lager kwam te liggen, werden dijken aangelegd om de landbouwgrond tegen overstroming te beschermen. De polder was ontstaan. Uiteindelijk bleken de natte gronden ongeschikt voor akkerbouw en werden in gebruik genomen voor veeteelt. Dat zou tot op de dag van vandaag zo blijven.

Men kan zich voorstellen dat de veengronden slechts stukje bij beetje drooggelegd werden en dat het gevecht tegen het water eindeloos voortduurde. Al deze inspanningen hebben geleid tot het karakteristieke Amstellandse polderlandschap met zijn sloten en dijken. De unieke structuur van de Ronde Hoep is zelfs tijdens de turfwinningen onaangeroerd gebleven en dus het directe resultaat van middeleeuwse inspanningen.

Te midden van de polders ontwikkelde Ouderkerk zich tot het bestuurlijke en religieuze centrum van Amstelland. Het dorp is het oudste van de streek, ouder ook dan Amsterdam. Al rond 1105 kreeg Ouderkerk zijn eerste schout; Wolfgerus van Aemstel. Gedurende twee eeuwen zou dit geslacht Amstelland domineren. Zij deden dit vanuit het Slot van Aemstel, dat vermoedelijk op het oudste deel van de huidige Portugees-Israëlitische begraafplaats stond en dat in 1204 door Kennemers werd verwoest. De familie Van Aemstel is geheel uit het zicht

verdwenen toen Gijsbrecht IV in 1296 medeverantwoordelijk gehouden werd voor de moord op graaf Floris V en genoodzaakt was om te vluchten. De macht over Amstelland zou in de daaropvolgende jaren meermalen heen en weer geschoven worden tussen Utrecht en Holland, totdat de graaf van Holland vanaf 1317 definitief de heerschappij over Amstelland wist te verwerven. Het belang van Ouderkerk als centrumplaats in Amstelland nam af, aangezien Amsterdam en Nieuwer Amstel een zelfstandige parochie kregen en Amsterdam het bestuurlijke en religieuze centrum werd. De opkomst van Amsterdam heeft ook positieve gevolgen gehad, want de toenemende behoefte aan voedingsstoffen, paarden en hooi bracht welvaart op het platteland. Bovendien profiteerden de Ouderkerkers van hun ligging aan de belangrijke handelsroutes tussen Amsterdam en Leiden en Amsterdam en Utrecht.

Uit dezelfde tijd stamt ook de oorsprong van het buerschap Duivendrecht. Het plaatsje wordt vanaf 1344 in stukken genoemd, vanaf 1350 heeft er een kapel gestaan. De exacte locatie van deze kapel is echter niet bekend. Duivendrecht bestond aanvankelijk uit enkele boerderij, bedrijfjes en een paar uitspanningen aan wat toen de Duivendrechtse laan heette en later de Rijksstraatweg genoemd werd. Deze situatie zou eeuwenlang zo blijven, pas aan het begin van de 20e eeuw zou het dorp een grote transformatie ondergaan. Waver was een vergelijkbare enclave van boerderijen die gebouwd waren op de oevers van een veenstroom. Het dorp heeft tot op heden zijn landelijke karakter weten te behouden.

#### De 16e eeuw

Zowel Ouderkerk als Waver en Duivendrecht profiteerden van hun ligging aan belangrijke handelsroutes, maar een echt welvarende regio is Ouder-Amstel nooit geweest. De plattelandsgemeenschap had te kampen met de eindeloze strijd tegen het water. De steeds terugkerende overstromingen betekenden grote verliezen voor de boeren. Daarnaast had men te maken met invallen van plunderende bendes, aangezien men niet binnen de beschermende muren van de stad woonde.

De 16e eeuw, die zich kenmerkt door de reformatie en de Tachtigjarige Oorlog, is een extra onrustige periode geweest. Aangezien kerk en staat nauw met elkaar verbonden waren, brachten de hervormingen van de reformatie grote politieke onrust met zich mee. De effecten van deze ontwikkelingen zijn merkbaar tot later in de geschiedenis, wanneer alle geloofsgroepen een eigen kerk gaan bouwen. Tijdens de Tachtigjarige Oorlog waren er veel oorlogshandelingen in onze regio, waarvan Ouderkerk slechts één keer onderdeel is geweest, namelijk toen Spaanse troepen in 1574 het dorp plunderden. De inwoners van onze gemeente zullen verder vooral last gehad hebben van de nadelige economische effecten van de oorlog.

#### Welvaart tijdens de gouden eeuw?

Toen in de 17e eeuw de welvaart in Amsterdam steeg, profiteerde Amstelland mee. De handel tussen de stad en het platteland nam toe en verliep vooral over water. Boeren leverden melk, kaas en boter aan de stedelingen. Daarnaast waren de waterwegen druk bevaren met schepen om personen en goederen te vervoeren. Het vaarverkeer nam aanzienlijk toe toen er langs de Amstel een jaagpad aangelegd werd. Trekschuiten voeren nu stipt op tijd af en aan en de gemeente fungeerde als pleisterplaats en profiteerde van de bedrijvigheid.

Toen in 1629 de Watergraafsmeer drooggelegd werd, nam in Duivendrecht het verkeer over land toe. De Rijksstraatweg werd de belangrijkste verbinding tussen Amsterdam en Utrecht. Dit leidde uiteindelijk tot het ontstaan van een lintdorp met winkeltjes, woningen en een etablissement voor bewoners en reizigers. In deze laatste categorie zijn er nog twee in bedrijf, Brugzicht en Lotgenoten.

Een andere belangrijke ontwikkeling speelde zich af op religieus gebied. Terwijl de 16e eeuw en het begin van de 17e eeuw zich kenmerkten door religieuze conflicten (o.a. tussen katholieken en protestanten, tussen rekkelijken en preciezen) ontstond er in de 17e eeuw een zekere tolerantie richting 'anders denkenden'. Dit resulteerde in de oprichting van vele schuilkerken die uiteindelijk



Begraafplaats Beth Haim

## Intermezzo: Jan Benningh

Als gevolg van de dalende veengrond en geregelde dijkdoorbraken, werd het kwetsbare polderlandschap regelmatig geteisterd door overstromingen. Dit met grote economische schade voor de boeren tot gevolg. De wateroverlast ontstond vooral door ongecontroleerde afvoer van Stichts water naar het noorden, gebrekkige bestrijding van dijkdoorbraken en van het waterbeheer in het algemeen. Jan Benningh, een voorname Amsterdammer, was - samen met enkele medestanders - de eerste die erin slaagde betrouwbare afspraken te maken tussen alle belanghebbenden. Op basis van deze waterovereenkomsten kon Karel V in 1525 besluiten tot de oprichting van het eerste waterschap in de regio: Hoogheemraadschap Amstelland. Daarmee kwam een einde aan eeuwenlange conflicten tussen Holland en het Sticht. Jan Benningh mogen we dus beschouwen als één van de grondleggers van het moderne waterschap. Hij zorgde ervoor dat er nieuwe dammen in het Gein, de Bullewijk en de Oude Waver opgeworpen werden. Met de oprichting van het hoogheemraadschap kregen alle polders hun officiële benaming. Vervolgens werd er serieus gekeken naar de bemaling van de polders, die tot dan toe door 36 kleine molens werd uitgevoerd. Drie grote poldermolens kwamen tot stand en domineerden vanaf dat moment het landschap. Het gevecht tegen het water heeft diepe sporen in het landschap nagelaten. Water en de watergebonden elementen vormen een belangrijk onderdeel van het erfgoed van Ouder-Amstel. De invloed van deze ene Amsterdammer reikte ver.



Aanval van de Pruisen op Duivendrecht, 1787 (bron: Rijksmuseum)

volwaardige kerken mochten worden. Dat men in de 17e eeuw ruimdenkender was, blijkt eveneens uit het feit dat de Portugees-Israëlitische gemeenschap in Amsterdam, die een aanzienlijke omvang had, een eigen begraafplaats mocht stichten op een stuk grond in Ouderkerk aan de Amstel. De rustplaats werd in 1614 in gebruik genomen en zou de naam Beth Haim gaan dragen.

Ondanks de welvaart van de Gouden Eeuw, bleef Amstelland zijn agrarische karakter behouden. In 1766 stonden er op dit gemeentelijk grondgebied slechts 284 woningen. In de dorpen woonden middenstanders: winkeliers, handwerkslieden, vissers en een enkele rentenier. In de polders woonden boeren en hun arbeiders. Industrie was er nog weinig, alleen aan de Amstelveense zijde van het water was een kruitmolen en in 1769 verscheen er ook een kruifabriek in de Ronde Hoep. De polders in het gebied hadden steeds vaker te maken met wateroverlast als gevolg van de voortgaande bodemdaling. Het groeiende probleem kon worden ondervangen door bemaling door grote windmolens.

#### **Ouder-Amstel in de 18e eeuw**

De handel in buskruit was aantrekkelijk, want ook de 18e eeuw kende zijn conflicten. De Republiek raakte door verlichtingsgedachten verdeeld onder de patriotten en prinsgezinden. Deze conflicten leidden in 1787 zelfs tot een inval van de Pruisen, die aan de zijde van de Oranjes stonden. Op 1 oktober 1787 vielen de Pruisen Ouderkerk binnen. De daadwerkelijke oorlogshandelingen beperkten zich in Ouder-Amstel maar tot deze ene dag, maar het effect van de onrust was groot. De patriotten werden in de dorpen ingekwartierd en de polders werden geïnnundeerd, wat tot grote schade voor de boeren leidde. In 1795 braken wederom roerige tijden aan toen de Fransen de Republiek innamen.

Toch heeft de bouw niet stil gestaan in de 18e eeuw. De oudste nog bestaande kerk stamt uit deze tijd. Aan de Kerkstraat in Ouderkerk werd een Hervormde kerk in Neoclassicistische stijl gebouwd. Het ontwerp kwam van de Amsterdamse architect Jacob Eduard de Witte en Amsterdam nam een groot deel

van de bouwkosten voor haar rekening; de lijntjes met de stad waren kort.

#### **De 19e eeuw, een overgangperiode**

In de 19e eeuw hadden de bewoners van het platteland het relatief goed, zij beschikten vaak over een stukje grond waar groente verbouwd en vee gehouden werd. Bovendien leefde men niet zo dicht op elkaar, waardoor besmettelijke ziektes minder hard om zich heen grepen. Er was werk in de turfwinning, maar dit zware werk werd vaak gedaan door jonge en sterke gastarbeiders uit Duitsland en stond bekend als werkverschaffing voor de allerarmsten en werklozen.

De Industriële Revolutie ging niet aan Ouder-Amstel voorbij; in 1843 werd de Rhijnspoorweg aangelegd die deels door Ouder-Amstel liep. Dat was vroeg, gelet op het feit dat de eerste Nederlandse spoorlijn tussen Amsterdam en Haarlem slechts vier jaar eerder aangelegd was. Belangrijke bestuurlijke ontwikkelingen waren de grondwetswijziging van 1848 en de gemeentewet van 1851. Vanaf dat moment treedt het gemeentebestuur steeds meer op de voorgrond in de Ouder-Amstelse geschiedenis. In 1873 kwam er een gemeentehuis, een gebouw in Waterstaatsstijl, dat in 1980 moest wijken voor het huidige gemeentehuis. In Duivendrecht werd een kerk in waterstaatsstijl gebouwd, die nu in gebruik is als pastorie. Het was de voorganger van de neoromaanse kerk uit 1878 die er pal naast is gebouwd.

De toenemende overheidsbemoediging werd wederom voelbaar toen in 1901 de woningwet werd aangenomen. Deze wet heeft grote gevolgen gehad voor het gebouwde erfgoed van onze gemeente. Onbewoonbaar verklaarde woningen maakten plaats voor woningwetwoningen. Deze nieuwbouw voldeed aan de nieuwe woningeisen die een gezonde woning voor iedereen moesten garanderen.

#### **Modernisering in de 20e eeuw**

In de dynamische 20e eeuw volgden de veranderingen elkaar in rap tempo op. In 1916 werd Ouderkerk aangesloten op het elektriciteitsnet, in 1925 op



Rijkstraatweg Duivendrecht

de waterleidingen en in 1927 op gas. Het contrast tussen dorp en platteland werd groter: Waver werd pas in 1957 aangesloten op het waterleidingnet. Ten gevolge van alle modernisering kreeg de Nederlandse bevolking langzaam wat meer vrije tijd. Er werden gebouwen opgetrokken voor vrijetijdsbesteding en als gevolg van de verzuiling gebeurde dit onder de vleugels van de kerk. Het gezellenhuis in Ouderkerk bijvoorbeeld, opgericht door de Rooms-katholieke gemeenschap in 1902, heeft meer dan 100 jaar dienst gedaan. Om het pand een toekomst te kunnen bieden, krijgt het een nieuwe functie en zijn er plannen voor renovatie. Rond 1935 ging Duivendrecht meer en meer bij de stad horen. Nadat de Watergraafsmeer volgebouwd was, werd de gevoelsmatige afstand naar de stad nog kleiner. Ten gevolge van betere vervoersmiddelen en een toenemend bewustzijn van 'gezond wonen', trokken steeds meer Amsterdammers naar de Randstedelijke gebieden. Langs de Rijkstraatweg verrezen woningen en vervolgens is Duivendrecht naar het achterland toe uitgebouwd. De verstedelijking blijkt bijvoorbeeld ook uit de aanleg van de golfbaan in 1934, een plek die nog geen honderd jaar later mogelijk al weer een transformatie zal ondergaan.

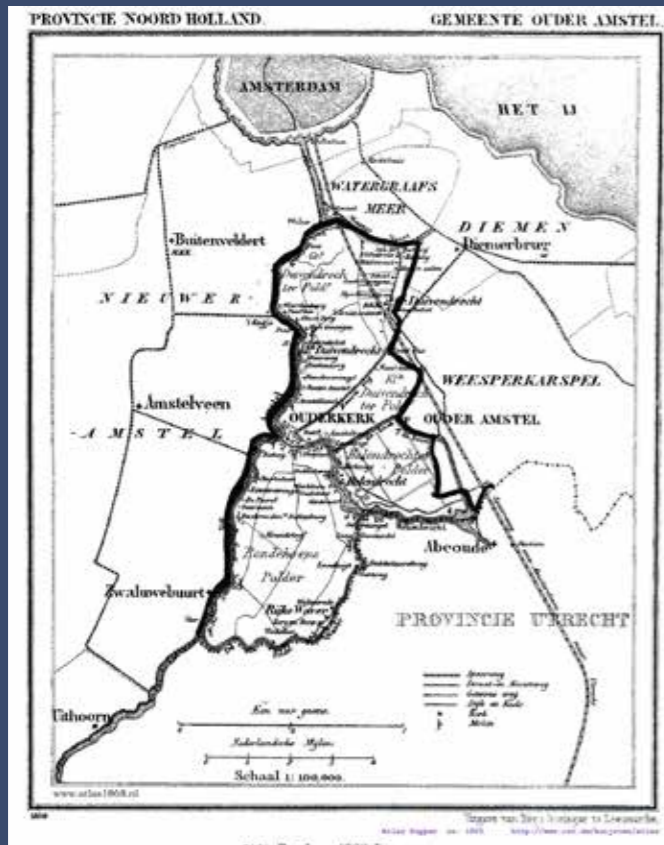
De verkeersrevolutie van de 20e eeuw heeft Duivendrecht ingrijpend veranderd. Het spoor en de A10 doorkruisen het oude lintdorp. De komst van het NS station in 1993 betekende het einde van de eeuwenoude verbinding tussen Amsterdam en Utrecht, de Rijkstraatweg werd een doodlopende weg.

Ouderkerk kreeg uitbreidingswijken voor forensen in de wederopbouwperiode. De uitbreiding van het dorp ging stapsgewijs voort. Het plattelandsdorp is vanaf 1950 verdrievoudigd, maar heeft desondanks haar landelijke karakter weten te behouden. Door alle uitbreidingen is de bouwgeschiedenis van de 20e eeuw goed leesbaar. Aan de Koningin Wilhelminalaan bijvoorbeeld zien we naoorlogse architectuur en in de jongste wijken vind je de architectuur van het einde van de 20e eeuw. Een voorbeeld hiervan is de bebouwing aan de Jan Benningheweg, met woningen uit de jaren negentig van de 20e eeuw.

**Tot slot:**

Het is logisch om de geschiedenis van gemeente Ouder-Amstel te eindigen met de polders. Deze historie begon immers met het ontginnen van de natte veengronden. Ondanks alle veranderingen, ook binnen het boerenbedrijf, heeft Ouder-Amstel nog steeds een belangrijke agrarische sector. Het open landschap met daarin het water, de schilderachtige dorpen en de nabijheid van de stad kenmerken Ouder-Amstel.

## Intermezzo: Gemeentegrenzen



Kaart 1868

Ondanks de ingrijpende veranderingen zijn de gemeentegrenzen nagenoeg ongewijzigd gebleven. Dat is een gevolg van het natuurlijke karakter van de grenzen die grotendeels gevormd worden door waterwegen. Grenswijzigingen hebben daarom vooral in het noordelijke deel van de gemeente plaatsgevonden. In 1921 bijvoorbeeld heeft Ouder-Amstel een stuk van de noorderlijke gemeentegronen afgestaan aan gemeente Amsterdam.



Zicht op Ouderkerk aan de Amstel



Golfclubhuis Amsterdam Old Course

## II. Bestaand beleid

De gemeente Ouder-Amstel heeft in haar omgang met cultureel erfgoed rekening te houden met erfgoedbeleid van het rijk en de provincie Noord-Holland. Ouder Amstel heeft 36 inschrijvingen in het register van de RCE en heeft één beschermd dorpsgezicht. In dit hoofdstuk is er aandacht voor het bestaande beleid, te beginnen met het erfgoedbeleid van rijk en provincie.

### Rijksbeleid

#### Monumentenwet en MoMo

Het rijk heeft in de Monumentenwet 1988 de wet- en regelgeving op rijksniveau rondom cultureel erfgoed vastgelegd, zoals de aanwijzing en bescherming van rijksmonumenten en beschermde stads- en dorpsgezichten die van landelijke betekenis zijn, zoals het beschermde dorpsgezicht Ouderkerk aan de Amstel.

In 2009 heeft het rijk een Modernisering van de Monumentenzorg (MoMo) doorgevoerd omdat de algemene opvattingen over de omgang met monumenten waren veranderd. Monumenten werden niet meer zozeer als geïsoleerde objecten beschouwd maar in hun ruimtelijke context beoordeeld, waar zij hun betekenis voor een belangrijk deel aan ontlenden. Gebieden worden steeds belangrijker dan individuele gebouwen. Ook de inzichten over de organisatie van de monumentenzorg zijn veranderd. MoMo werd gebaseerd op drie pijlers:

- het meewegen van cultuurhistorische belangen in de ruimtelijke ordening;
- het streven naar krachtiger en eenvoudiger regels;
- het stimuleren van herbestemming van monumenten die hun functie verliezen.

De voornaamste doel van de MoMo was het sectorale, op behoud gerichte denken over de omgang met monumenten te veranderen in een meer

integrale aanpak. Monumentenzorg werd nog te vaak als hindermacht achteraf ervaren. Erfgoed moest vooraan in het gehele planproces een constructieve rol gaan spelen en meer ontwikkelingsgericht worden benaderd.

Toch blijft de bescherming van individuele objecten als rijks- provinciaal of gemeentelijk monument ook van belang om op het niveau van het gebouw de monumentale kenmerken voor de toekomst te kunnen waarborgen.

#### Wet op de archeologische monumentenzorg 2007

Het uitgangspunt van de Wet op de archeologische monumentenzorg is om archeologische resten zo veel mogelijk in de bodem te behouden ('in situ'). Alleen als dat niet mogelijk is, worden archeologische resten 'ex situ' behouden door deze op te graven en te documenteren. De wet hanteert hierbij het principe dat de verstoorder betaalt. De initiatiefnemer is dan verantwoordelijk voor kosten van archeologisch onderzoek. De wet legt de verantwoordelijkheid voor de archeologische monumentenzorg bij gemeenten.

#### Bor

Sinds 2012 is in het Besluit omgevingsrecht (Bor) expliciet bepaald dat gewoon onderhoud aan rijksmonumenten vergunningvrij is en daarnaast dat sommige ondergeschikte wijzigingen van rijksmonumenten vergunningvrij zijn. Hierover heeft de Rijksdienst voor het Cultureel Erfgoed (RCE) een brochure uitgebracht.

#### Wabo

Op grond van de Wabo (Wet algemene bepalingen omgevingsrecht 2008) is een omgevingsvergunning nodig voor het slopen binnen het beschermd dorpsgezicht. De vergunningplicht biedt daarmee tevens de mogelijkheid om te kunnen sturen op behoud van de niet-monumentale bebouwing binnen

het beschermd gezicht. De juridische borging van de aangewezen waarden uit de beschermde gezichten is geregeld in de diverse bestemmingsplannen van de gemeente. Buiten beschermd dorpsgezicht geldt alleen meldingsplicht bij plannen voor sloop.

### Nieuwe wetgeving van het rijk

De komende tijd worden op rijksniveau na elkaar de Erfgoedwet en de Omgevingswet van kracht. Het erfgoedveld krijgt met beide te maken. Duiding van erfgoed valt binnen de Erfgoedwet, de omgang met onroerend erfgoed valt binnen de Omgevingswet.

### Erfgoedwet 2016

De nieuwe Erfgoedwet bundelt bestaande wet- en regelgeving voor behoud en beheer van het cultureel erfgoed. In de Erfgoedwet staat hoe met erfgoed wordt omgegaan, wie welke verantwoordelijkheden daarbij heeft en hoe daar toezicht op wordt gehouden. Een groot deel gaat over roerend erfgoed in musea, archieven en bibliotheken. Het aanwijzen en afvoeren van rijksmonumenten is opgenomen in de Erfgoedwet. De Erfgoedwet bepaalt bovendien dat de eigenaar de plicht heeft het monument zodanig te onderhouden dat instandhouding gewaarborgd is. Bovendien is voor het doen van archeologische opgravingen een wettelijke geregelde certificering nodig.

### Omgevingswet 2018

Anno 2016 geeft de Wet ruimtelijke ordening (Wro) aan welke rechten en plichten burgers hebben als ze gaan bouwen of verbouwen, maar naar het zich laat aanzien vallen vergunningsaanvragen voor wijziging van gebouwde en archeologische, rijks-, provinciale en gemeentemonumenten vanaf 2018 onder de nieuwe Omgevingswet. Deze wet bundelt bestaande sectorale wetten met als doel het op een integrale manier benaderen van de fysieke leefomgeving. Gemeentelijke monumenten moeten worden opgenomen in het Omgevingsplan. Ook de advisering door de gemeentelijke adviescommissie voor omgevingskwaliteit (die ook over monumenten zal adviseren) wordt geregeld in deze wet. De Omgevingswet en de bijbehorende decentralisatie van taken op het gebied van ruimtelijke ordening

naar de gemeente maken een gemeentelijke Erfgoednota noodzakelijk. Ook de bescherming van stads- en dorpsgezichten uit de huidige Monumentenwet wordt onderdeel van de Omgevingswet, net als de vereiste om bij het maken van ruimtelijke plannen rekening te houden met het cultureel erfgoed. De bestaande sloopvergunningplicht in een beschermd gezicht wordt in de Omgevingswet vervangen door een op de bestaande waarden afgestemd sloopvergunningenregime. Ook het stilleggen van werkzaamheden bij archeologische toevalsvondsten door de gemeenten, komt onder de Omgevingswet te vallen.

### Provinciaal beleid

Ouder-Amstel kent geen beschermde provinciale monumenten.

Vanuit de provincie Noord-Holland is sinds 2010 de Leidraad Landschap en Cultuurhistorie van kracht, waarin de nadruk ligt op de samenhang van landschap met de structuren daarbinnen. Het begrip ruimtelijke kwaliteit heeft een belangrijke plek in het provinciaal beleid. Het zuidelijke deel van gemeente Ouder-Amstel, waaronder de Ronde Hoep, wordt in de Leidraad aangewezen als open landschap en als stillegebied, waarmee het belang van het open en agrarische karakter van de polder wordt onderschreven.

Ook besteedt de Provincie in de Leidraad aandacht aan het zogeheten dorps-DNA. De Noord-Hollandse dorpen zijn de afgelopen decennia steeds meer op elkaar gaan lijken en de provincie stimuleert gemeenten om ontwikkelingen in en aan de randen van dorpen vorm te geven op basis van de ruimtelijke kernkwaliteiten. Ouderkerk aan de Amstel en Waver zijn dijkdorpen met een duidelijke relatie tot het water en de polders. Duivendrecht was een lintdorp, waarbij de oorspronkelijke relatie tot de Rijksstraatweg en tot het achterland van belang is.

### Overig gemeentelijk beleid

#### De welstandsnota

De welstandscommissie adviseert het college op het gebied van ruimtelijke kwaliteit, op basis van de door de gemeenteraad in 2003 vastgestelde



welstandsnota. In deze welstandsnota is een beleidskaart opgenomen die een overzicht geeft van de onderscheiden gebieden en de bijbehorende welstandsregimes. In het centrum van Ouderkerk aan de Amstel geldt een bijzonder welstandsregime vanwege het rijksbeschermd dorpsgezicht en daarnaast geldt in nog vier gebieden een bijzonder welstandsregime; hier is extra aandacht voor ruimtelijke kwaliteit wenselijk:

- Ouderkerk aan de Amstel: Wilhelminalaan e.o., gebied met woningbouw uit het midden van de twintigste eeuw;
- Ouderkerk aan de Amstel: uitbreidingswijk Benning uit de jaren negentig;
- Duivendrecht: Rijksstraatweg vanaf het station tot aan de Weesper Trekvaart;
- Bedrijventerrein, gelegen in de noordoosthoek van Ouder-Amstel op een zichtlocatie vanaf de A10, bestaande uit recent gebouwde kantoren.

In het buitengebied geldt een regulier welstandsregime. Inzet voor het beleid in de Ronde Hoep is het beheer van de openheid en het behoud van de landschappelijke waarden. De openheid van het landschap moet zichtbaar zijn vanaf de randen van het gebied.

#### **Beeldkwaliteitsplan**

De gemeente Ouder-Amstel heeft in samenwerking met de andere partijen het eerder genoemde Beeldkwaliteitsplan Amstelscheg (2011) opgesteld. De provincie Noord-Holland, de gemeenten Amsterdam, Amstelveen en Ouder-Amstel, het Waterschap Amstel Gooi en Vecht en verschillende Amsterdamse stadsdelen spraken de intentie uit om de kernkwaliteiten van het gebied veilig te stellen: behoud en ontwikkeling van de landschappelijke diversiteit, het (veen-)weidekarakter, openheid, rust en stilte. De bestuurlijke samenwerking is erop gericht om vanuit een gezamenlijke visie op ruimtelijke kwaliteit te motiveren waarom bepaalde initiatieven wel passen en andere niet.

## III. Selectiecriteria voor gemeentelijke monumenten

De afweging of een gebouw, park, object of structuur van dusdanige betekenis is dat het bescherming als gemeentelijk monument verdient, wordt gebaseerd op een redengevende omschrijving en een aantal criteria. Een potentieel monument hoeft niet aan alle criteria te voldoen om bescherming te krijgen.

Van belang is dat potentiële monumenten op de een of andere manier een illustratie zijn van of bijdragen aan de herkenbaarheid van de genoemde gebiedskarakteristieken van Ouder-Amstel: de Amstelscheg, Ouderkerk aan de Amstel, de Ronde Hoep of Duivendrecht.

### Cultuurhistorische waarden

- Nederzettingengeschiedenis: het object is van belang voor (één van) de nederzettingen van Ouder-Amstel;
- Sociaal-economisch ofwel cultuurhistorisch belang: het object is van belang vanwege de bestemming die verbonden is met bijvoorbeeld een bijzondere sociaal-historische, economische, technische, religieuze of cultuurhistorische ontwikkeling in de gemeente;
- Historische waarde: het object is van belang vanwege een plaatselijk of regionaal historisch gegeven, zoals bekende bewoners, beroepen, bijzondere activiteiten en/of gebeurtenissen.

### Architectuurhistorische waarden

- Ontwerper: het object is van belang voor het oeuvre van een (lokale) bouwmeester, ingenieur, architect, tuin- of stedenbouwkundig ontwerper, dan wel een beeldend kunstenaar;
- Schoonheid: het object is van belang wegens de hoogwaardige esthetische kwaliteiten van het ontwerp;

- Architectuur: het object is van belang vanwege het bijzondere materiaalgebruik, detaillering, constructiemethode, kleurgebruik en/of de ornamentiek;
- Interieur: het object is van belang vanwege het interieur of bepaalde onderdelen daarvan, of vanwege de bijzondere samenhang tussen exterieur en interieur;
- Bouwtypologie: het object is van belang als goed voorbeeld van een functionele en/of typologische ontwikkeling;
- (Toegepaste) kunstwerken: het object is van belang vanwege de (toegepaste) en/of toegevoegde kunstwerken uit een bepaalde periode.

### Stedenbouwkundige, ensemblewaarden en landschappelijke waarden

- Het object is van belang als essentieel onderdeel van een groter geheel (ensemble), dat cultuurhistorisch, architectuurhistorisch, stedenbouwkundig, landschappelijke van belang is voor Ouder-Amstel;
- Verkaveling: het object is van belang vanwege de wijze van verkaveling, inrichting van de openbare ruimte, historisch-ruimtelijke relatie met groenvoorzieningen, wegen of water;
- Silhouet: het object is van belang voor het beeld van een van de gebieden/nederzettingen in Ouder-Amstel.

### Gaafheid / herkenbaarheid

- Architectuur: het object heeft een meerwaarde vanwege de architectonische gaafheid van de detaillering van exterieur en/of interieur;
- Omgeving: het object is van belang in relatie tot de structurele of visuele gaafheid van de stedelijke, dorpse of landschappelijke omgeving of binnen een ensemble.



*Boerderij Zorg en Hoop aan de Ronde Hoep Oost is als rijksmonument beschermd*

### Zeldzaamheid

- Het object is van belang vanwege architectuurhistorische, stedenbouwkundige, typologische of functionele zeldzaamheid, eventueel verbonden met een bijzondere ouderdom.

## IV. Reacties conceptvisie cultureel erfgoed

Op 11 april 2016 heeft in het gemeentehuis van Ouder-Amstel een bijeenkomst plaatsgevonden waarbij het concept Erfgoedbeleid werd gepresenteerd. Ook konden reacties worden gegeven en vragen worden gesteld. Er zijn veel reacties ingekomen, zowel tijdens de bijeenkomst als daarna. Hieronder zijn de reacties per onderwerp gebundeld en beantwoord. De opmerkingen zijn in de huidige versie van de Erfgoedvisie verwerkt.

### A. Algemene reacties

1. Meer aandacht voor interieurs en tuinen (zoals ze vroeger waren);

*Met het aanwijzen van gemeentelijke monumenten wordt het mogelijk om ook het interieur en/of de tuin te beschermen als deze zo bijzonder zijn dat ze van algemeen belang zijn. Hierover zal eerst contact opgenomen worden met de eigenaar.*

*In Noord-Holland kennen we de 'ervenconsulent': een ontwerper met verstand van (boeren) erven, die eigenaren en gemeenten kan adviseren over de traditionele en functionele inrichting van boerenerven in een bepaalde regio.*

*Met de invoering van de omgevingswet zal de aandacht voor integrale benadering van het landschap, de tuin en het erf toenemen.*

2. Geef vooral ook aandacht aan de samenhang (ensembles) in het historische beeld;

*Deze opmerking wordt (nog beter) verwerkt in de visie.*

3. Zet sterk in op de exploitatie van het erfgoed - daarmee blijft het vanzelf behouden.

*Het belang van exploitatiemogelijkheden van monumenten wordt in de erfgoedvisie onderschreven, zie de paragraaf 'Het aanwijzen van gemeentelijke monumenten': 'Binnen het erfgoedbeleid van Gemeente Ouder-Amstel is er ruime aandacht voor de mogelijkheden om monumentale panden goed te kunnen blijven gebruiken, nu en in de toekomst.'*

*Eén van de vervolgstappen van het erfgoedbeleid kan zijn om beleid op te stellen voor herbestemming van monumenten, zie de paragraaf over 'Uitvoering van Monumentenbeleid'.*

4. Mogen er zonnepanelen op de daken van monumenten worden geplaatst;

*Of het mogelijk is om zonnepanelen op een monument te plaatsen is afhankelijk van de situatie, op deze vraag kunnen wij dus geen eenduidig antwoord geven. De gemeente heeft een coöperatieve houding en staat open voor samenspraak met eigenaren. De gemeente wil de bestaande situatie niet bevriezen. Zij wil ruimte geven voor bijvoorbeeld ontwikkelingen op gebied van duurzaamheid. In overleg met deskundigen kan naar antwoorden gezocht worden op dit soort vragen, afgestemd op elke specifieke situatie.*

5. De nieuwe brug over de Amstel moet passen bij het dorps Ouderkerk;

*De gemeente hecht groot belang aan de kwaliteit van nieuwe toevoegingen en ontwikke-*

*lingen. Nieuwbouw moet passen bij het karakter van de omgeving (zie cultuurhistorische waarden deelgebieden). Wijzigingen op, aan of over het water zouden bijvoorbeeld het open karakter van de omgeving en de doorkijk over het water niet mogen belemmeren.*

6. Zijn de bouwplannen nabij de Urbanuskerk (Ouderkerk) strijdig met het karakter van het groengebied;

*De bouwplannen nabij de Urbanuskerk worden getoetst aan de beschrijving van het beschermd dorpsgezicht. Er wordt advies ingewonnen bij de Erfgoedcommissie.*

### B. Voorstellen voor aanvullen/aanpassen visie

1. De naoorlogse periode wordt in de nota nu niet genoemd. Het is aan te bevelen om de wederopbouwperiode (1940-1965) aandacht te geven. Een signalerende functie zou de nota toekomstbestendig maken. Doorgeredeneerd kan er ook al een doorkijk gemaakt worden naar de periode 1965-1980;

*In de bijlage (historische beschrijving van de gemeente) zullen we meer aandacht besteden aan de ontwikkelingen van na 1945, en ook in de gebiedskarakteristieken past inderdaad een verwijzing naar de wederopbouwperiode. Gebouwen van alle leeftijden kunnen aangewezen worden als gemeentelijk monument; dat geeft ons de mogelijkheid om ook de jonge architectuur te beschermen met een monumentenstatus.*

2. Gemist wordt het kenmerkende van een deel van het erfgoed door de relatie van Ouder-Amstel met het water. Ouderkerk aan de Amstel en Waver zijn dijkdorpen met een duidelijke relatie tot het water en de polders;

*Het water vormt inderdaad een integraal*

*onderdeel van de geschiedenis van Ouder-Amstel en wordt benoemd in de cultuurhistorische waarden van alle deelgebieden.*

1. Niet duidelijk is waar de objecten van het watererfgoed (molens, gemalen, damsluizen, gebouwen e.d.) onder vallen. Kan dit verduidelijkt worden;

*Deze vallen onder de cultuurhistorische waarden van de Ronde Hoep en de Amstelscheg.*

4. Op pagina 23 van de conceptnota staat: 'De verstedelijking blijkt bijvoorbeeld ook uit de aanleg van de golfbaan in 1934, een plek die nog geen honderd jaar later alweer een transformatie zal ondergaan.' Verzocht wordt de cursieve zinsnede te verwijderen aangezien deze transformatie nog onzeker is;

*Wij zullen de tekst wijzigen: 'een plek die nog geen honderd jaar later mogelijk alweer een transformatie zal ondergaan.'*

5. Ook moet aandacht worden besteed aan natuur en landschap;

*Natuur en landschap worden nadrukkelijk als kernkwaliteiten benoemd in de gebiedskarakteristieken van de Amstelscheg en de Ronde Hoep. Zij komen zijdelings aan de orde in de cultuurhistorische waarden van de andere deelgebieden. Bovendien zal er ook in de omgevingswet (2018) nadrukkelijk aandacht zijn voor natuur en landschap in relatie tot cultureel erfgoed en ruimtelijke ordening.*

6. De aanduiding van het gebied tussen de Amstel, de A2 en de Bullewijk (beschrijving gebiedskarakteristiek Amstelscheg) is verwarrend. Het aangeduide gebied is een deel van de Amstelscheg. Ook de Polder de Ronde Hoep en polders in Amstelveen, de Middelpolder en de Bovenkerkerpolder en groen en oeverzones in Amsterdam worden gebruikelijk tot de Amstelscheg gerekend. Zie bijvoorbeeld het Beeldkwa-



litesplan Amstelscheg (2011). Een suggestie voor de aanduiding van het gebied ten noorden en oosten van de kern Ouderkerk'. In de toelichting kan dan worden opgenomen dat in dit gebied liggen: de Grote en Kleine Duivendrechtse polder en de Holendrecht- en Bullewijkpolder met de Ouderkerkerplas. Aan de bolletjes toevoegen een bolletje met de tekst 'molens en gemalen' (Er zijn in dit gebied 2 molens en 4 gemalen);

7. 'zoals weteringen' bij Weteringen De Ronde Hoep bij het 3e bolletje van de gebiedsbeschrijving Ronde Hoep schrappen. Naar men algemeen aanneemt zijn de huidige weteringen geen elementen van de ontginningsstructuur (1100 tot 1200), maar uit de tijd dat 36 kleine molens werden vervangen door 3 grote molens (1637);

8. Er is binnen de huidige gemeente ook verveend, nl. in de Holendrechtse polder. De huidige Middenweg is de voormalige grens. Het landschappelijke verhaal stopt echter niet bij de Amstel. Het Amstelveense deel van de Amstelscheg hoort er ook bij. De geschiedenis van de vervening en het daar uit voortvloeiende onderscheid boven- en benedenlanden wordt dan ook duidelijker;

*Deze historische opmerkingen/toevoegingen zullen door de redactie gecontroleerd en verwerkt worden.*

9. De komende jaren zullen de meeste sloop- en bouwactiviteiten plaats vinden in de Nieuwe Kern en Amsterdam-Duivendrecht. Deze plaatsen worden niet genoemd in het concept.

*De Nieuwe Kern en Amsterdam Duivendrecht zullen nadrukkelijker benoemd worden in de nota.*

### C. Voorstellen voor toevoegingen op de ontwikkelingsgeschiedenis

1. De karakteristieken van de gemeente zijn in de bijlage erg kort en algemeen. Daar valt veel meer over te melden, zowel op detailniveau als op een hoger (landschappelijk) schaalniveau. Verwezen wordt naar diverse publicaties en websites;

*Er is bewust gekozen voor een korte en bondige nota. Wij zullen erop toezien dat de inhoud recht doet aan het doel van de gemeente: 'de gemeentelijke visie verwoorden op de waarde en de functie van erfgoed, nu en in de toekomst. Daarnaast vormt de erfgoedvisie de basis voor het ontwikkelen van instrumentaria voor behoud en versterking van cultureel erfgoed.' Doel van deze nota is niet een uitgebreide beschrijving van het gemeentelijk grondgebied op te stellen, dat doen de diverse publicaties en websites al heel erg goed.*

2. De beschrijving van de geschiedenis in de bijlage is hier en daar wat gekleurd. De beschrijving geeft een redelijk evenwichtige kenschets van de 16e eeuw. De samenvatting is niet helemaal juist. Dat geldt met name voor de zinsnede 'intolerantie naar alles wat niet gereformeerd was'. In de 16e eeuw waren Joden die in Spanje en Portugal werden vervolgd welkom in de Republiek;

3. Het intermezzo over Jan Benningh (of Jan Banninck) klopt hier en daar niet en de laatste alinea (Vervolgens...enz.) heeft betrekking op de polder De Ronde Hoep waar Jan Benningh geen bemoeienis mee heeft gehad. Jan Benningh heeft zich met enkele medestanders vooral verzet tegen wateroverlast in de polders rond Ouderkerk als gevolg van de ongecontroleerde afvoer van Stichts water naar het noorden. En Jan heeft het Hoogheemraadschap van Amsteland niet gesticht, maar Karel V in 1525. Het verhaal van Jan Benningh, de afdammingen en de stichting van het hoogheemraadschap van

Amstelland staat beschreven in 'Omzien naar water, een historische terugblik van het waterschap Amstel, Gooi en Vecht' van Roel de Neve en Alex van Heezik. Verwezen wordt naar enkele relevante pagina's hiervan;

4. In het stukje over 'Welvaart tijdens de gouden eeuw' toevoegen dat de polders in het gebied door voortgaande bodemdaling en vaker wateroverlast, overgingen op bemaling door grote achtkante windmolens;
5. Er worden vraagtekens gezet bij de zin 'De 18e eeuw zou zich onder Frans beheer voltrekken'.

*Deze historische opmerkingen/toevoegingen zullen door de redactie gecontroleerd en verwerkt worden voor zover mogelijk en relevant in het kader van de gemeentelijke beleidsnota.*

#### **D. Voorstellen voor en vragen over bescherming landelijk gebied**

1. Het landschap is hier de moeder aller cultuurhistorie. Door de mens gebruikt en gemaakt. Dit moet bewaard blijven;

*De gemeente onderschrijft het belang van het landschap. Deze 'groene draad' is verweven in de hele nota. Zie bijvoorbeeld: 'De identiteit van Ouder-Amstel wordt in hoge mate bepaald door de typerende landschappen en dorpskernen.'*

2. Niet de bebouwing, maar het landschap is het oudste en meest fundamentele erfgoed;

Mee eens. Zie opmerking D1.

3. Welke criteria worden gehanteerd voor de nieuwbouw van woningen in de polder om het karakter van het buitengebied te behouden;

*Het uitgangspunt van het monumentenbeleid is om de waardevolle bebouwing te behouden. Dit*

*betekent niet dat we de huidige situatie willen bevroren, panden moeten geschikt zijn en blijven voor gebruik. Bij 'minder karakteristieke panden' en bij nieuwbouw neemt de gemeente een open houding aan. Wij sluiten moderne toevoegingen in het buitengebied niet uit, want elke periode moet de kans krijgen om zijn sporen in de geschiedenis na te laten. Bij alle initiatieven is inpassing in de omgeving het uitgangspunt, de welstandscommissie ziet hierop toe.*

4. Bewaak het landschappelijke karakter van de Amstelscheg;

*De waarde van het landschappelijke karakter van de Amstelscheg wordt onderschreven in de gebiedskarakteristieken.*

5. Is een bestemmingsplan voldoende om het open landschap te behouden;

*Ja, dit kan met het bestemmingsplan behouden blijven.*

6. Silhouetten van dorpen vragen om zichtlijnen;

*Deze opmerking zal verwerkt worden in de nota voor zover mogelijk.*

7. Cultuurhistorische waarden van de Ronde Hoep zijn het oorspronkelijke verkavelingspatroon en de openheid met bebouwing aan de randen (met waardevolle boerderijen). Er zijn ook natuurwaarden in de vorm van het weidevogelgebied;

*De cultuurhistorische waarden worden benoemd in de nota. Natuurwaarden zullen aan de orde komen in de omgevingsvisie.*

8. Het zuiden van de Ronde Hoep is onderdeel van de verdedigingslinie de Stelling van Amsterdam;

*De forten Fort in de Botshol en Fort Waver Amstel liggen niet binnen de gemeentegrenzen, maar de invloedssfeer van de forten, de zogenoemde 'verboden kringen' (kringenwet 1853), reikt wel tot op het grondgebied van de gemeente. Bij een inventarisatie van waardevolle bebouwing in de Ronde Hoep houden we rekening met de verboden kringen en elementen die hieraan herinneren.*

9. Wellicht kan geprobeerd worden een deel van de Ronde Hoep, aansluitend op de Stelling van Amsterdam, als werelderfgoed te laten benoemen. Het prachtige uitzichtpunt bij de Keabrug is een fietsknooppunt en ligt vlak bij Fort Waver-Amstel.

*Het zou geweldig zijn wanneer de Ronde Hoep hiervoor in aanmerking komt, maar vooralsnog richt de gemeente zich op de mogelijke aanwijzing van Beth Haim tot Unesco Werelderfgoed.*

10. Wat is het effect van de functie van de Ronde Hoep als calamiteitenberging voor het cultureel erfgoed in de polder? De wateropslag in de Ronde Hoep zal ongetwijfeld negatieve effecten hebben op zowel de landschappelijke waarde als cultuurmonument als op het bebouwde erfgoed in de polder.

*Een calamiteitenberging is een polder waar in korte tijd veel water naar toe wordt geleid om een ramp te voorkomen. Calamiteitenberging vindt zeer incidenteel plaats en leidt in eerste instantie tot snel stijgende waterstanden tot boven het maaiveld. De provincie Noord-Holland heeft de polder De Ronde Hoep aangewezen voor calamiteitenberging als ruimtelijke nevenfunctie. De kans dat de Ronde Hoep daadwerkelijk wordt gebruikt als calamiteitenberging is minder dan een keer per 100 jaar. Het Waterschap Amstel, Gooi en Vecht werkt momenteel aan een inrichtingsplan voor maatregelen die de gevolgen van de geregleerde inlaat van water voor de inwoners moet*

*beperken.*

*De gemeente Ouder-Amstel en het Waterschap werken met de vertegenwoordigende delegaties van de inwoners en boeren nauw samen om tot inrichtingsmaatregelen te komen die de inwoners en percelen voldoende beschermen en het unieke open karakter en slotenstructuur van de polder respecteren. De ruimtelijke aspecten van het inrichtingsplan worden in een wijziging van het bestemmingsplan vastgelegd. In het voorjaar van 2017 zijn inrichtingsplan en bestemmingsplan gereed voor besluitvorming door respectievelijk het Algemeen Bestuur van het Waterschap als de Gemeenteraad van Ouder-Amstel. Dit onderwerp wordt opgenomen in de beleidsvisie in de gebiedskarakteristiek van De Ronde Hoep.*

#### **E. Voorstellen voor aanwijzing gemeentelijke monumenten**

1. De Rijksstraatweg beschikt over architectuurvoorbeelden uit de hele 20ste eeuw. Dit moet een beschermd dorpsgezicht worden met als speciaal oud centrumpje de St. Urbanuskerk uit 1878, de twee boerderijen (rijksmonumenten) en Lotgenoten (fundamenten uit de 18de eeuw, dit was ooit Katuijl). Dit ensemble samen met het futuristische station Duivendrecht is een opvallende combinatie;
2. Het ensemble van de huizen aan de Rijksstraatweg moet worden behouden als bijvoorbeeld gemeentelijk dorpsgezicht;
3. Het kan toch niet zo zijn dat nu al die ordinaire rijtjeswoningen aan de Rijksstraatweg op de monumentenlijst komen;
4. D 'Oude School moet een gemeentelijk monument worden;
5. Het ensemble bij de Kleine Kerk achter het dorpsschooltje met alle andere huizen langs de Rijksstraatweg is uniek, ook bij eerste uitleg Kloosterstraat/hoek Rijksstraatweg Brugzicht;

6. Het ensemble Kleine Kerk, de schoolmeesters woning en D 'Oude School moet bewaard blijven, maar geen horeca in deze gebouwen;
7. Het clubhuis en de golfbaan van de Amsterdam Old Course moeten op de lijst van gemeentelijke monumenten komen te staan. Beide voldoen zonder meer aan de voorgestelde selectiecriteria;

*We zullen bovenstaande opmerkingen ter overweging meenemen in de selectieprocedure voor gemeentelijke monumenten.*

#### **F. Rechten van eigenaren van toekomstige gemeentelijke monumenten**

1. In de nota wordt niet ingegaan op de juridische positie van de eigenaren zoals het maken van bezwaar;

*Deze opmerking wordt verwerkt in de nota.*

2. Het staat een onwillige eigenaar vrij bezwaar aan te tekenen als zijn eigendom als monument wordt aangewezen, maar deze mag die aanwijzing niet tegenhouden als er zwaarwegende argumenten zijn om het eigendom op de monumentenlijst te zetten;

*Dit is juist.*

3. Geef eigenaren de mogelijkheid om een groot pand te mogen bewonen met meerdere gezinnen. Hiermee worden de instandhoudingskosten beter te dragen;

*De gemeente denkt mee aan gebruiksmogelijkheden van monumenten. In de toekomst zou uitgebreider beleid over herbestemming geschreven kunnen worden, waarin dit soort onderwerpen aan de orde komen.*

4. Wordt er meegedacht met de bewoners van panden die op de monumentenlijst komen;

*De gemeente vindt communicatie met bewoners bijzonder belangrijk. Bewoners worden al tijdens de selectieprocedure tijdig op de hoogte gesteld van plannen en ontwikkelingen. Na aanwijzing tot gemeentelijk monument neemt de gemeente een coöperatieve houding aan ten aanzien van monumenteneigenaren.*

5. Communicatie met de toekomstige eigenaren is van het grootste belang. Als het duidelijk is wat het voordeel voor hun is zullen ze minder snel bezwaar maken;

*Zie antwoord F4.*

6. Kan men zelf zijn perceel aanbieden als monument;

*Dit kan zeker.*

7. Verwacht wordt dat dat belanghebbenden graag zo snel mogelijk willen weten waar ze aan toe zijn. Daarom indien mogelijk aanwijzing van alle gemeentelijke monumenten in één jaar in plaats van steeds 10 per jaar;

*Daar is geen budget voor. De gemeente zal belanghebbenden tijdig informeren.*

8. De onafhankelijkheid van de commissie die voorstellen doet voor de monumentenlijst is belangrijk;

*De selectieprocedure zal door de Erfgoedcommissie en de werkgroep Cultureel Erfgoed in samenspraak uitgevoerd worden. De gemeenteraad zal over de uiteindelijk besluitvorming gaan op voordracht van B&W. De Erfgoedcommissie is een onafhankelijke partij.*

9. De eigenaren willen betrokken worden bij het adviestraject indien hun kerkgebouw (De Kleine Kerk) als monument wordt voorgedragen.

*De gemeente staat altijd open voor de input van eigenaren. De selectieprocedure wordt echter*

*uitgevoerd door de specialisten van de Erfgoedcommissie en de Werkgroep Cultureel Erfgoed.*

#### **G. Overige opmerkingen/geen cultureel erfgoed betreffend**

1. We hebben een rugbyteam nodig: BV AMC-Rugby;
2. Zorgen voor een betere vindbaarheid van bijeenkomsten op de website. De aankondiging van deze bijeenkomst was niet te vinden;
3. Ouderkerk noemen als Walhalla voor schaatsen op natuurijs;
4. De Ronde Hoep is vrij van rijwegen;
5. Schrijft men Ronde Hoep of Rondehoep;
6. De Rijksstraatweg heette vroeger Duivendrecht-selaan. Deze naam dient in ere hersteld te worden;
7. Zijn de tuinparken goed gedocumenteerd en digitaal gearchiveerd voor de toekomst;
8. Kunnen beelden in de tuinparken worden verworven voor een eventuele herplaatsing?

*De gemeente neemt bovenstaande opmerkingen en bijdragen ter kennisneming aan.*

## V. Uitvoeringsprogramma 2016-2019

ONDERWERP	2016	2017
Organisatie / afdeling monumentenzorg	Inventariseren van toekomstige taken medewerker monumentenzorg en de hiervoor benodigde uren vaststellen	Aanstellen medewerker monumentenzorg / onderbrengen van de taken bij een van de medewerkers/ externe kracht inhuren
Aanwijzen gemeentelijke monumenten	Voorbereiden opzetten gemeentelijke monumentenlijst ism Cultuurplatform	Inventariseren, beschrijven en aanwijzen tweede tranche van c. 10 gemeentelijke monumenten
Vergunningsaanvragen	Monumenteneigenaren begeleiden en kaders bieden bij vooroverleg, planbeoordeling, plannen toelichten bij de commissie welstand en monumenten. Eventuele inhoudelijke ondersteuning betrekken extern (MOOI Noord-Holland)	
Financiële regeling voor gemeentelijke monumenten	Onderzoeken mogelijkheden voor instandhoudingssubsidie, abonnement monumentenwacht, vrijstelling leges enz.	Opstellen van een passende en haalbare financiële regeling
Onderhoud van monumenten, voorlichting	Onderzoeken behoeften van monumenteneigenaren en activiteiten op dit vlak bij andere gemeenten	Opzetten van beleid om onderhoud te stimuleren
Herbestemming	Bij initiatieven vanuit de samenleving: vooroverleg organiseren, betrokken blijven en begeleiden van de aanvragers. Eventuele inhoudelijke ondersteuning betrekken extern (MOOI Noord-Holland)	
Duurzaamheid, energiebesparing bij monumenten	Bij initiatieven vanuit de samenleving: vooroverleg organiseren, betrokken blijven en begeleiden van de aanvragers. Eventuele inhoudelijke ondersteuning betrekken extern (MOOI Noord-Holland)	
Bouwhistorisch onderzoek	Bij initiatieven voor (ingrijpende) restauraties en herbestemmingen: bouwhistorisch onderzoek aanbevelen als basis voor latere planbeoordeling, betrokken blijven en begeleiden van de aanvragers	
Koppeling erfgoedbeleid aan ruimtelijk beleid	PM	PM
Cultuurhistorische verkenningen vier gebieden	PM	PM
Archeologische verwachtingenkaart	PM	PM
Opstellen beleid archeologie	PM	PM
Uitdragen waarde immaterieel erfgoed	PM	Samenwerking zoeken met Toeristisch Platform, Cultuurplatform, Historisch Museum Ouder-Amstel, bibliotheek, historische verenigingen en andere gemeenten.
Publieksbereik en educatie	PM	Samenwerking zoeken met scholen, Historisch Museum Ouder-Amstel, bibliotheek, historische verenigingen en andere partijen
Erfgoed en toerisme	Samenwerking zoeken met Toeristisch Platform, Cultuurplatform, Historisch Museum Ouder-Amstel, historische verenigingen en andere gemeenten	

ONDERWERP	2018	2019
Organisatie / afdeling monumentenzorg	Opzetten volwaardig erfgoedbeleid in samenhang met omgevingswet	Uitvoeren erfgoedbeleid in samenhang met Omgevingswet
Aanwijzen gemeentelijke monumenten	Inventariseren, beschrijven en aanwijzen derde tranche van c. 10 gemeentelijke monumenten	Inventariseren, beschrijven en aanwijzen eerste tranche van c. 10 gemeentelijke monumenten
Vergunningsaanvragen	Monumenteneigenaren begeleiden en kaders bieden bij vooroverleg, planbeoordeling, plannen toelichten bij de commissie welstand en monumenten. Eventuele inhoudelijke ondersteuning betrekken extern (MOOI Noord-Holland)	
Financiële regeling voor gemeentelijke monumenten	Evt. uitvoeren financiële regeling	Evt. uitvoeren financiële regeling
Onderhoud van monumenten, voorlichting	Uitvoeren beleid om onderhoud te stimuleren	Uitvoeren beleid om onderhoud te stimuleren
Herbestemming	Bij initiatieven vanuit de samenleving: vooroverleg organiseren, betrokken blijven en begeleiden van de aanvragers. Eventuele inhoudelijke ondersteuning betrekken extern (MOOI Noord-Holland)	
Duurzaamheid, energiebesparing bij monumenten	Bij initiatieven vanuit de samenleving: vooroverleg organiseren, betrokken blijven en begeleiden van de aanvragers. Eventuele inhoudelijke ondersteuning betrekken extern (MOOI Noord-Holland)	Onderzoeken mogelijkheden om verduurzaming monumenten te stimuleren
Bouwhistorisch onderzoek	Bij initiatieven voor (ingrijpende) restauraties en herbestemmingen: bouwhistorisch onderzoek aanbevelen als basis voor latere planbeoordeling, betrokken blijven en begeleiden van de aanvragers	
Koppeling erfgoedbeleid aan ruimtelijk beleid	Onderzoeken invoegen van cultuurhistorie in de ruimtelijke ordening in het kader van Omgevingswet	Invoegen cultuurhistorie in Omgevingsvisie en omgevingsplan
Cultuurhistorische verkenningen vier gebieden	Opzetten eerste gebiedsbeschrijving met handvatten voor koppeling aan omgevingsvisie	Integreren gebiedsbeschrijvingen in omgevingsplan
Archeologische verwachtingenkaart	Verkenning mogelijkheden	Archeologie in omgevingsplan
Opstellen beleid archeologie	Voorbereiding op omgevingswet	Archeologie in omgevingsplan
Uitdragen waarde immaterieel erfgoed	Samenwerking zoeken met Toeristisch Platform, Cultuurplatform, Historisch Museum	
Publieksbereik en educatie	Samenwerking zoeken met scholen, Historisch Museum Ouder-Amstel, bibliotheek, historische verenigingen en andere partijen	
Erfgoed en toerisme	Samenwerking zoeken met Toeristisch Platform, Cultuurplatform, Historisch Museum Ouder-Amstel, historische verenigingen en andere gemeenten	

# BRONNEN

## Literatuur

- Beeldkwaliteitsplan Amstelscheg 2011
- M. Beek en A. van der Mark, Het ene gebied is het andere niet. Atlas van beschermde stads- en dorpsgezichten in Noord-Holland, Alkmaar/Amsterdam 2009
- D. Bekuis & A. Haartsen, Water van niveau, Amsterdam 2007
- Eerste Kamer der Staten-generaal, Bundeling en aanpassing van regels op het terrein van cultureel erfgoed (Erfgoedwet), 's-Gravenhage 2015
- Gemeente Ouder-Amstel, Bestemmingsplan Beschermd Dorpsgezicht Ouderkerk aan de Amstel, Ouderkerk aan de Amstel 2009.
- Gemeente Ouder-Amstel, Cultureel erfgoed in Ouder-Amstel, Startnotitie Cultureel Erfgoedbeleid, Ouderkerk aan de Amstel, Ouderkerk aan de Amstel 2015
- Gemeente Ouder-Amstel, Erfgoedverordening Ouder-Amstel 2008, Ouderkerk aan de Amstel 2008.
- Gemeente Ouder-Amstel, Welstandsnota Ouder-Amstel, Ouderkerk aan de Amstel 2003.
- Provincie Noord-Holland, Leidraad Landschap en Cultuurhistorie, ontwikkelen met ruimtelijke kwaliteit, Haarlem 2010.
- A. Quirijnen & A. de Boer, Erfgoed op de kaart. Behoud, onderhoud en herbestemming van cultureel erfgoed in Ouder-Amstel, Ouderkerk aan de Amstel 2013
- P. van Schaik, Ouder-Amstel, de oostkant van de Amstel in de stroom van de tijd, Ouderkerk aan de Amstel, 2007
- Werkgroep Cultureel Erfgoed Ouder-Amstel, Erfgoedvisie Ouder-Amstel, Ouderkerk aan de Amstel, 2013?
- WZNH, Borging van Cultuurhistorische waarden in bestemmingsplannen, Alkmaar 2013

## Relevante websites

- [www.beschermersamstelland.nl](http://www.beschermersamstelland.nl)
- [www.monumentenouderamstel.nl](http://www.monumentenouderamstel.nl)
- [www.rotterdam.nl/tekst:algemeen\\_aanwijzing\\_selectiecriteria](http://www.rotterdam.nl/tekst:algemeen_aanwijzing_selectiecriteria)
- [www.metropoolregioamsterdam.nl/landschap/projecten/amstelscheg](http://www.metropoolregioamsterdam.nl/landschap/projecten/amstelscheg)
- [www.rijksoverheid.nl/onderwerpen/erfgoed/inhoud/erfgoedwet](http://www.rijksoverheid.nl/onderwerpen/erfgoed/inhoud/erfgoedwet)
- [www.ouder-amstel.nl/bestuur-en-organisatie/publicatie/raadsvoorstel-200909](http://www.ouder-amstel.nl/bestuur-en-organisatie/publicatie/raadsvoorstel-200909)
- [www.ouder-amstel.nl/inwoners/publicatie/welstand](http://www.ouder-amstel.nl/inwoners/publicatie/welstand)
- [www.cultureelerfgoed.nl](http://www.cultureelerfgoed.nl)

## Gesprekken

- Werkgroep Cultureel Erfgoed, Marian van der Weele en Elizabeth van den Kerkhoff (gemeente Ouder-Amstel) en Dorine van Hoogstraten (MOOI Noord-Holland), 25 november 2015
- Marian van der Weele en Elizabeth van den Kerkhoff (gemeente Ouder-Amstel) met Marris van Zandbergen en Dorine van Hoogstraten (MOOI Noord-Holland), 7 januari 2016
- Ans Quirijnen, Alex de Boer (Werkgroep Cultureel Erfgoed Ouder-Amstel) met Marris van Zandbergen en Dorine van Hoogstraten (MOOI Noord-Holland), 14 januari 2016

# NOTEN

## Herkomst beeldmateriaal

- Piet de Boer: voorpagina linksboven, rechtsonder, p. 7, p. 15, p. 19, p. 21-22, p. 25, p. 27-28, p. 33-34, p. 38, 39-40, p. 45, p. 46 boven
- Ans Quirijnen: p. 43
- Dorine van Hoogstraten: voorpagina rechtsboven en linksonder, p. 18, p. 29
- Beeldbank Stadsarchief Amsterdam: p. 35
- Philadelphia Museum of Art via internet: p. 9
- Open Topo: p. 13 rechts
- Wikipedia: p. 13 links
- [http://digitalepolderatlas.tudelft.nl/\\_popup/rondehoep\\_natuurlandschap.html](http://digitalepolderatlas.tudelft.nl/_popup/rondehoep_natuurlandschap.html): p. 23
- Rijksmuseum: p. 41
- Internetsites divers: p. 46 onder
- Insprekers 11 april 2016: p. 55

1. [www.ouder-amstel.nl/bestuur-en-organisatie/publicatie/raadsvoorstel-200909](http://www.ouder-amstel.nl/bestuur-en-organisatie/publicatie/raadsvoorstel-200909), [www.ouder-amstel.nl/inwoners/publicatie/welstand](http://www.ouder-amstel.nl/inwoners/publicatie/welstand)
2. [maps.noord-holland.nl/GeoWebHTML5/Index.html?configBase=https://maps.noord-holland.nl/Geocortex/Essentials/GeoWeb50/REST/sites/Informatiekaart\\_Landschap\\_en\\_Cultuurhistorie/viewers/ILC/virtualdirectory/Resources/Config/Default](http://maps.noord-holland.nl/GeoWebHTML5/Index.html?configBase=https://maps.noord-holland.nl/Geocortex/Essentials/GeoWeb50/REST/sites/Informatiekaart_Landschap_en_Cultuurhistorie/viewers/ILC/virtualdirectory/Resources/Config/Default)
3. [https://maps.noord-holland.nl/GeoWebHTML5/Index.html?configBase=https://maps.noord-holland.nl/Geocortex/Essentials/GeoWeb50/REST/sites/Informatiekaart\\_Landschap\\_en\\_Cultuurhistorie/viewers/ILC/virtualdirectory/Resources/Config/Default](https://maps.noord-holland.nl/GeoWebHTML5/Index.html?configBase=https://maps.noord-holland.nl/Geocortex/Essentials/GeoWeb50/REST/sites/Informatiekaart_Landschap_en_Cultuurhistorie/viewers/ILC/virtualdirectory/Resources/Config/Default)
4. Voor meer informatie zie: [www.beschermersamstelland.nl](http://www.beschermersamstelland.nl)
5. [www.metropoolregioamsterdam.nl/landschap/projecten/amstelscheg/](http://www.metropoolregioamsterdam.nl/landschap/projecten/amstelscheg/)



# COLOFON

Gemeente Ouder-Amstel  
Ouderkerk aan de Amstel, augustus 2016

**MOOI Noord-Holland:**

Dorine van Hoogstraten (projectleiding)  
Marrit van Zandbergen

**Met bijdragen van:**

Marijke Beek  
Marjorie Verhoek

**In samenspraak met:**

Cultuurplatform Ouder-Amstel  
Ans Quirijnen  
Alex de Boer

**Vormgeving:**

Funcke creatieve partners  
Toprapport | Merijn Groenhart