



# Sprong naar de toekomst

Ambities Groengebied Amstelland 2023-2033

## Colofon

### **Uitgave**

Recreatieschap Groengebied Amstelland

### **Adviescommissie Groengebied Amstelland**

Gemeente Amstelveen, gemeente Amsterdam,  
gemeente Diemen, gemeente Ouder-Amstel,  
provincie Noord-Holland, Staatsbosbeheer

### **Realisatie ambitiedocument**

Kees Rood - *programmamanager*

Thomas van der Klei - *programma-adviseur en projectleider*

Timo Cents - *landschapsarchitect*

Endre Timár - *redactie*

Vanessa Rutgers - *grafische vormgeving*

### **Met dank aan**

Arcadis, waterschap Amstel, Gooi en Vechtstreek

Vastgesteld op @ 2023

# Inhoud

<b>4</b>	<b>1. Inleiding</b>
6	1.1 Gebiedsafbakening
6	1.2 Stakeholders
6	1.3 Beleidskader
7	1.4 Waarom een nieuw ambitiedocument
8	1.5 Scope
<b>12</b>	<b>2. Maatschappelijke ontwikkelingen</b>
12	2.1 Bevolkingstoename
12	2.2 Veranderende recreatiebehoeften
14	2.3 Maatschappelijke opgaven en het Groengebied
<b>16</b>	<b>3. Kansen en bedreigingen</b>
18	3.1 Amstelscheg
19	3.2 Natuurzoom
20	3.3 Diemerscheg
<b>21</b>	<b>4. Ambities en gebiedsopgaven</b>
21	4.1 De ambities
22	4.2 Gebiedsopgaven Amstelscheg
25	4.3 Gebiedsopgaven Natuurzoom
26	4.4 Gebiedsopgaven Diemerscheg
29	4.5 Zonering erfpacht recreatiegebieden
<b>30</b>	<b>5. Naar een uitvoeringsprogramma met projecten</b>
30	5.1 Rollen recreatieschap
31	5.2 Proces richting het uitvoeringsprogramma
32	5.3 Financieel kader
33	5.4 Participatie



# 1. Inleiding

**Met dit ambitiesdocument maakt Recreatieschap Groengebied Amstelland een krachtige sprong naar de toekomst. Het beheren en ontwikkelen van recreatie, natuur en landschap blijft net als in voorgaande jaren onze primaire zorg. De komende 10 jaar legt het Groengebied de lat echter ook hoger met een betere spreiding van de toegenome recreatiedruk, het verbreden van het recreatief aanbod en een grotere biodiversiteit van flora en fauna: drie ambities die aansluiten bij het omgevingsbeleid van onze participanten.**

Voor u ligt *Sprong naar de toekomst*, het ambitiesdocument voor de jaren 2023 – 2033 van het recreatieschap Groengebied Amstelland. Het Groengebied is een gemeenschappelijke regeling die in 1982 werd ingesteld. Deelnemers aan deze regeling zijn de provincie Noord-Holland en de gemeenten Amsterdam, Amstelveen, Diemen en Ouder-Amstel. De taken die aan het schap werden meegegeven zijn beschreven in artikel 2 van de statuten: het bevorderen van een evenwichtige ontwikkeling van de openlucht recreatie, het tot stand brengen en bewaren van een evenwichtig natuurlijk milieu en het tot stand brengen en onderhouden van een harmonisch landschap, dat is afgestemd op het onder a en b geformuleerde en dat rekening houdt met een gezonde agrarische bedrijfsvoering. De manier waarop deze taken worden ingevuld moet leiden tot een breder recreatief aanbod, betere spreiding van de recreatiedruk en een versterking van de biodiversiteit. De ambities moeten aansluiten bij omgevingsbeleid van de gemeenten en de regio. Bij het opstellen van de ambities en bij het nog uit te werken uitvoeringsprogramma zullen tegenstrijdigheden en conflicten aan de orde komen. Er moet worden geschakeld op verschillende snelheden rekening houdend met gebiedsperspectieven en omgevingsvisies. Strekking is: niet alles kan overal en op hetzelfde moment. Bij de uitvoeringsprogramma's komen dit soort aspecten nadrukkelijk aan de orde en worden met scenario's keuzes voorgelegd.

De werkzaamheden van Groengebied Amstelland bestrijken ruwweg het landelijk gebied tussen Amstelveen en het Amsterdam-Rijnkanaal. Naast dagelijks beheer van landschappelijke- en recreatieve gebieden stimuleert en coördineert het schap ook nieuwe recreatieve ontwikkelingen en speelt een rol in de uitvoering ervan. Met deze ambities wordt eveneens voorzien in het tot stand brengen van duurzaam, natuurinclusief en betaalbaar beheer.

Dit ambitiesdocument is tot stand gekomen in samenwerking met de bovengenoemde overheden. De ambities sluiten dan ook aan bij de landschappelijke en recreatieve wensen van onze participanten. De illustratie hiernaast beschrijft deze wens misschien wel het best: "recreëren moet kunnen beginnen bij je voordeur". De ambities en gebiedsopgaven zijn globaal geformuleerd, opdat het document tien jaar lang van kracht kan zijn en een geldig toetsingskader blijft voor ontwikkelingen in de komende periode.

Op basis van het ambitiesdocument wordt een apart *Uitvoeringsprogramma 2023-2033* opgesteld. Daarin staan tal van concrete projecten beschreven. Het programma biedt kansen om het botsen van belangen tegen te gaan, kansen te creëren en samenwerking met partners en bevolking te optimaliseren. Anders dan een ambitiesdocument heeft het uitvoeringsprogramma een adaptief karakter; het beweegt voortdurend mee



Werkgebied van Groengebied Amstelland. De kaart in paragraaf 2.3 toont de contouren van de twee scheggen

met voortschrijdend inzicht en onverwachte ontwikkelingen. Daarom wordt het uitvoeringsprogramma elk najaar herijkt aan actuele inzichten, met dit ambitie-document als tienjarig ankerpunt.

### 1.1 Gebiedsafbakening

Het beheergebied van Groengebied Amstelland beslaat de Amstelscheg, die als een groene wig tussen Amstelveen en Amsterdam-Zuidoost in ligt, de Diemerscheg tussen Diemen en het Amsterdam-Rijnkanaal, en de Natuurzoom die beide scheggen onderlangs Amsterdam-Zuidoost aan elkaar verbindt. Het gebied bestaat uit een verscheidenheid aan landschappen met een rijke historie, een breed spectrum aan natuurlijke biotopen, dorpen en landerijen. Sommige cultuurhistorische dragers hebben zelfs nationale betekenis, zoals de Waterlinies en de Stelling van Amsterdam. Door zijn ligging vlakbij de stad is het gebied dan ook een populaire bestemming en draagt het bij aan een excellent woon- en vestigingsklimaat. De rivieren, veenweidegebieden, historische kernen, recreatieterreinen en honderden kilometers fiets-, wandel- en ruitersporen in- en rondom Groengebied Amstelland trekken jaarlijks meer dan 3,5 miljoen bezoekers.

Hoewel bijgaande kaart anders doet vermoeden, heeft Groengebied Amstelland in de praktijk slechts zeggenschap over delen van het gebied. Door allerlei eigendomsverhoudingen van de grond (werkgebied) is het beheergebied sterk versnipperd tot een aantal deelgebieden, locaties en routes.

### 1.2 Stakeholders

Deze routes, recreatievoorzieningen en gebieden (met name in publiek eigendom) worden aangelegd, ingericht en beheerd door Recreatieschap Groengebied Amstelland. Naast direct belanghebbenden

heeft het Groengebied in het gebied te maken met een aantal stakeholders waaronder boerenbedrijven en andere private grondeigenaren, Staatsbosbeheer als belangrijk grondbezitter, Stichting Landschap Noord-Holland, waterschap Amstel, Gooi en Vechtstreek, Natuurmonumenten, Stichting Beschermers Amstelland en de Vogelbescherming. De ambities en gebiedsopgaven in dit document overlappen dan ook vaak met de belangen van deze stakeholders. Daarom zijn maatwerk participatietrajecten onmisbaar als het gaat om beheerregimes en de uitvoering van projecten. In dergelijke trajecten worden alle stakeholders uiteraard goed meegenomen (zie ook paragraaf 5.4).

### 1.3 Beleidskader

Elke ontwikkeling- en beheeropgave in het gebied heeft te maken met een breed pakket aan beleid, wet- en regelgeving. Daarvan zijn het Natuurnetwerk Nederland (NNN) en de Kaderrichtlijn Water niet de minste. Een volledig opsomming van het beleidskader is voor dit ambitie-document niet zinvol. Vooral de omgevingsvisies van de provincie en de betrokken gemeenten zijn voor de komende 20 jaar richtinggevend voor onze ambities. In bijgaande tabel staat een selectie van beleidsdocumenten met een directe weerslag op de inrichting en het beheer van Groengebied Amstelland.

Bestuurlijk document	Door	Vaststelling
Visie Groengebied Amstelland	Groengebied Amstelland	2009
Project Natuurzoom Zuidoost	Gemeente Amsterdam	2017
Omgevingsvisie NH2050	Provincie Noord-Holland	2018
Groenvisie 2050	Gemeente Amsterdam	2020
Ontwikkelperspectief Diemerscheg	Stuurgroep Diemerscheg	2021
Omgevingsvisie 2050 Amsterdam	Gemeente Amsterdam	2021
Visie Recreatie & Toerisme	Provincie Noord-Holland	2021
Programma Natuurnetwerk 2022	Provincie Noord-Holland	2022
Toekomstplan Gaasperplas 2021 en verder	Gemeente Amsterdam	2021
Omgevingsvisie 2040 Diemen	Gemeente Diemen	2022
Actualisatie Perspectief Amstelscheg	Stuurgroep Amstelscheg	2023 (naar verwachting)
Omgevingsvisie 2030 Ouder-Amstel	Gemeente Ouder-Amstel	2024 (naar verwachting)
Omgevingsvisie Amstelveen	Gemeente Amstelveen	2024 (naar verwachting)
Groenvisie Amstelveen	Gemeente Amstelveen	2022 (naar verwachting)

#### 1.4 Waarom een nieuw ambitiedocument

Onze voorgaande visie dateert van 2009 en vroeg dringend om actualisering. Met de huidige ambities spreekt het Groengebied van een ambitiedocument. Na 12 jaar zijn er soms andere uitdagingen en accenten.

##### Verstedelijking

De verdergaande verstedelijking en woningbouwplannen in de regio zorgen voor een toenemende vraag naar groene buitenruimte en recreatieve voorzieningen. De woningsbouwopgave heeft grote impact op de ruimte en bereikbaarheid van de regio. De eerdergenoemde conflicterende belangen komen hier nadrukkelijk naar voren: waar aan de ene kant de gronden worden bebouwd, is er aan de andere kant een stijgende druk op de groene ruimte.

##### Zorgen om kwaliteit van het landschap

In Groengebied Amstelland bevinden zich veel aantrekkelijke routes en verblijfsgebieden. Voor de beleefbaarheid daarvan is het belangrijk dat de kwaliteit van het landschap en de natuur in orde is. In de praktijk blijkt dat deze kwaliteit op een aantal plekken achteruit gaat. Ook de instandhouding van de recreatieve voorzieningen staat onder druk door onvoldoende middelen.

##### Gebruiksdruk, handhaving en toezicht

De grotere aandacht heeft ook zijn keerzijde. Ten tijde van de coronacrisis kon al een toename van het aantal bezoeken worden geconstateerd. Dat heeft al geleid tot meer onderhoudsbehoefte op het gebied van afvalinzameling en onderhoudsbehoefte sanitair. Een trend is ook het meer gebruik in de avonduren en het houden van illegale feesten en evenementen in de gebieden. Dat heeft geleid tot grotere inspanningen op het gebied van handhaving en toezicht. Daarvoor zijn in meerdere gevallen vergunnings- en handhavingsafspraken gemaakt. Zo wordt het vergunningsvrij organiseren van evenementen begrensd en voor

handhaving wordt samenwerking met politie en gemeentelijke boas.



##### Maatschappelijke vraag

Voor het geestelijk en lichamelijk welzijn is de nabijheid van een groene omgeving van groot belang. Dat wordt al eeuwenlang onderschreven en heeft geleid tot behoud van de scheggenstructuur. Recreëren moet laagdrempelig en inclusief zijn en beginnen bij je voordeur. Het draagt bij aan de aanpak van obesitas, sociale betrokkenheid en het welbevinden. De voorzieningen moeten vrij en drempelloos toegankelijk zijn voor iedereen. Dat betekent dat die actueel aansluiten bij de diversiteit van de bevolking en niemand uitsluit. Tot slot is er een groeiende behoefte om mee te denken en mee te doen. Voorbeelden hiervan zijn participatie bij gebiedsontwikkeling en bewonersinitiatieven voor mede- en zelfbeheer.

##### Behoeft aan natuurinclusief beheer

We zien in Nederland een neerwaartse tendens van biodiversiteit en waterkwaliteit die ook in het Groengebied om aandacht vraagt. Bij het ontwerp en inrichting van onze gebieden is natuurinclusief het kader waarbinnen ontwikkelingen tot stand worden gebracht. Bij

bestaande exploitaties worden met advies en waar nodig ondersteuning toegewerkt naar landschappelijke inpassing. In ons dagelijks beheer ligt de focus op het instandhouden en verbeteren van de biodiversiteit. In veel gevallen wordt het onderhoud hierdoor niet extensiever of intensiever, maar vooral anders. Minder maaien, bijvoorbeeld, maar met meer zorg voor bloemrijke perken, nestkasten en een broeihoop. Het is essentieel dat aannemers de juiste instructies meekrijgen om onderhoud natuurvriendelijk uit te voeren.

##### Benodigd beheerniveau

Beheer moet op orde zijn en blijven. Gelet op de ontwikkelingen en toenemende gebruiksdruk zal ook de beheer- en onderhoudsbehoefte toenemen. In de voorbije jaren werd uitgegaan van een onderhoudskwaliteit die in het kader van de CROW-systematiek wordt beschreven met kwaliteitsniveau A voor hygiënische maatregelen/nutsvoorzieningen, riolering en reiniging. Voor alle overige categorieën (groen, verkeersvoorzieningen en gebouwen) wordt van een kwaliteitsniveau B uitgegaan. Eerdere budgetbeperkingen hebben noodgedwongen geleid tot afschaling van beheer- en onderhoud intensiteit.

In 2015 is geconstateerd dat het beheertekort was opgelopen tot € 800.000. Met het besluit om de beheerniveau's aan te nemen zoals hiervoor beschreven, werd in 2017 besloten de participantenbijdrage te verhogen en een tweetal taakstellingen te realiseren. Deze betreffen bezuinigen op het jaarlijks onderhoud (€ 150.000) en het verhogen van de inkomsten (€ 250.000). Van de bezuiniging op het onderhoud is inmiddels op jaarbasis € 70.000 gerealiseerd. Het vergroten van de inkomsten blijft nog achter. Tegenslagen als gevolg van de coronacrisis en planologische beperkingen maken dat daarvan per 2022 nog € 200.000 moet worden gerealiseerd. Dat betekent dat er op gebied van onderhoud sprake kan zijn van duurdere vervangingsmaatregelen (curatief onderhoud in plaats van preventief onderhoud).

Door jarenlang opgebouwde beheertekorten zijn onderdelen van het areaal dus in kwaliteit achteruit gegaan en wordt het beoogde niveau B daar niet gehaald. Voorbeelden daarvan zijn de begaanbaarheid van wandelpaden en het verbossen van de Floriade-elementen rondom de Gaasperplas. In een aantal gevallen is gebruikgemaakt van subsidiermogelijkheden (baggerwerkzaamheden en natuurnetwerk) om de onderhoudsachterstanden in te lopen. De nog te realiseren besparing op onderhoud ad. € 80.000 wordt gehaald in het kader van uitvoering van werkzaamheden van het Toekomstplan Gaasperplas.

Tijdens de participatie rondom dit Toekomstplan werd regelmatig het terugbrengen van de Floriade-elementen als wens geuit. Ook het verbeteren van de kwaliteit van de bestaande recreatieve voorzieningen in dat park is urgent. Vervolgens wordt de behoefte aan een breder en veranderd aanbod aan recreatieve voorzieningen nodig omdat de bevolkingsaantallen toenemen en de bevolkingssamenstelling verandert (zie ook hoofdstuk 2). De keuze om kwaliteitsniveaus A en B zoals hierboven genoemd in stand te houden maakt dat voor beheer en onderhoud het kostenniveau gaat stijgen. Bij de introductie van nieuwe voorzieningen zal het investeringsvermogen worden aangesproken en de exploitatiebegroting groeien

### 1.5 Scope

Onder het beheergebied van Groengebied Amstelland worden 12 deelgebieden onderscheiden, welke qua benaming één op één wordt aansluiten bij de plaatselijke inrichtingsplannen.:

- |                    |                                                                                                                                                                                                                       |
|--------------------|-----------------------------------------------------------------------------------------------------------------------------------------------------------------------------------------------------------------------|
| <b>Amstelscheg</b> | <ol style="list-style-type: none"> <li>1. Overamstel</li> <li>2. Middelpolder</li> <li>3. Elsenhove</li> <li>4. Middenwaard</li> <li>5. Ouderkerkerplas</li> <li>6. De Ronde Hoep en Duivendrechtse polder</li> </ol> |
| <b>Natuurzoom</b>  | <ol style="list-style-type: none"> <li>7. Gaasperplas</li> <li>8. Gaasperzoom</li> <li>9. De Hoge Dijk en golfbaan</li> </ol>                                                                                         |
| <b>Diemerscheg</b> | <ol style="list-style-type: none"> <li>10. Diemerpolder</li> <li>11. Overdiemen</li> <li>12. Diemerbos en Penbos</li> </ol>                                                                                           |

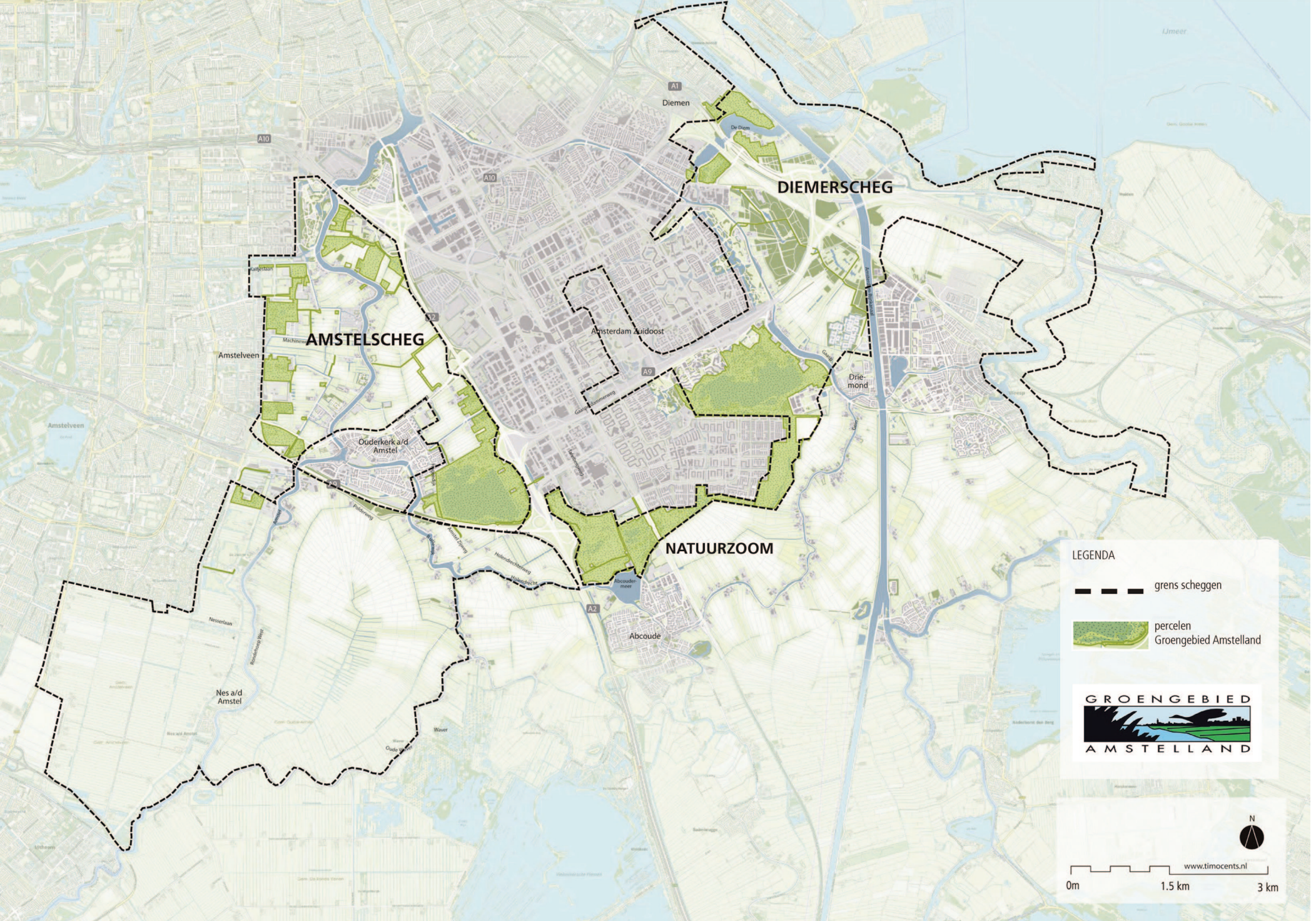
Elk deelgebied onderscheidt zich door zijn landschapelijk karakter, recreatieve functie, natuurprofiel, beheeropgave en ontwikkelpotentie. In dit ambitie-document focust Groengebied Amstelland zich op deze deelgebieden en hun specifieke uitdagingen. Daarnaast zijn ook toegankelijke aantrekkelijke routes naar - en tussen - deze deelgebieden een punt van aandacht. Daarvoor is samenwerking en afstemming nodig met onze 'buren'. Dat vraagt overleg, afstemming en (mede)financiering voor de uitvoering van ambities.

### Van buurt naar landschap

Een gemene deler van alle betrokken omgevingsvisies is de uitspraak dat groen en landschap eigenlijk al 'bij de voordeur' zouden moeten beginnen. Groene (natuurinclusieve) gebouwen, -buurten en -wijken met recreatieve mogelijkheden zijn bij uitstek het domein van de gemeenten. Waar de bebouwde kom contact maakt met het landschap rondom stad of dorp begint de betrokkenheid van het recreatieschap. Daarbij is nauwe samenwerking van groot belang, omdat recreatieve routes en ecologische structuren niet beginnen bij een gemeentegrens of stadsrand, maar idealiter vloeiend in elkaar doorlopen.







**LEGENDA**

- grens scheggen
- percelen Groengebied Amstelland

**GROENGEBIED AMSTELLAND**

**Scale and Orientation**

0m 1.5 km 3 km

[www.timocents.nl](http://www.timocents.nl)

De twee scheggen en natuurzoom, met grillige uitlopers tot in stedelijk gebied

### Drie ambities

Keuzes in dit ambitiedocument zijn gebaseerd op omgevingsvisies van provincie en gemeenten. Aan de hand van gesprekken worden de keuzes gemaakt om de prioriteiten van deze beleidsdocumenten in de tijd te plaatsen. De komende tien jaar heeft Groengebied Amstelland drie ambities die geconcretiseerd worden in een uitvoeringsprogramma. De nieuwe ambities zijn geen grote beleidswijziging, maar eerder een herwaardering en aanscherping van de primaire doelen van de gemeenschappelijke regeling Groengebied Amstelland:

#### 1. Breder recreatief aanbod

Het toenemende aantal inwoners en veranderende behoeften vragen om aanpassing van de inrichting, beheer en onderhoud van het Groengebied. Groengebied Amstelland streeft naar een toename van kwaliteit en het aantal voorzieningen en hierbij inspelen op veranderende leefstijlen. De aantrekkelijkheid van de groene buitenruimte neemt toe wanneer recreëren kan beginnen bij de voordeur.

#### 2. Betere spreiding van de recreatiedruk

De toenemende druk op de gebieden vraagt om meer ruimte voor recreatie. Het Groengebied streeft naar versterking van de draagkracht van de gebieden. Daarvoor zijn zonering, logische verbindingen en het benutten van landschappelijke inrichtingselementen van grote waarde.

#### 3. Meer biodiversiteit

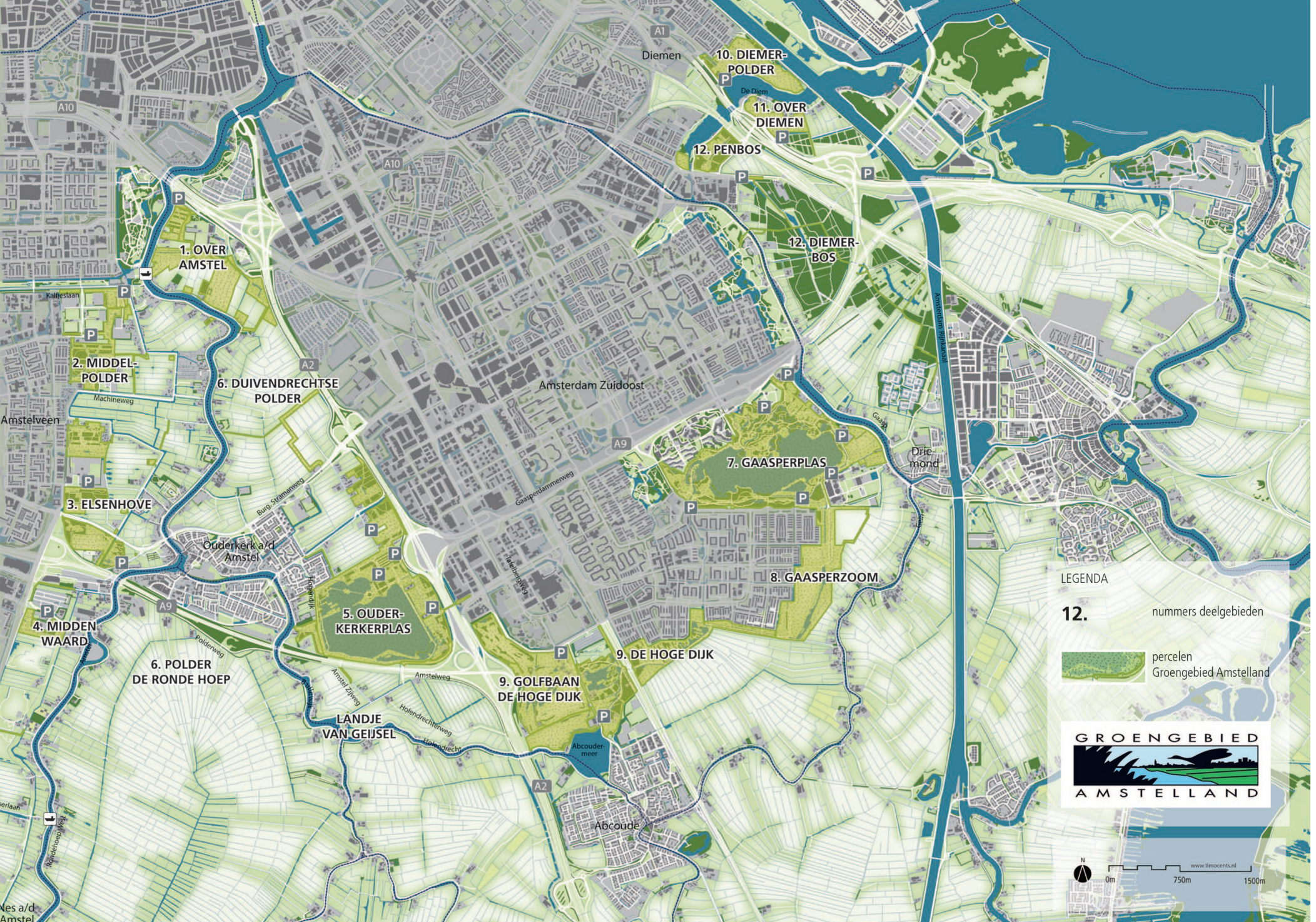
Biodiversiteit staat onder druk. Groengebied Amstelland streeft naar versterking van biodiversiteit. Door actieve samenwerking met partners en natuurinclusief beheer en onderhoud levert zij een bijdrage.

### Financiële consequenties van de ambities

Deze doelen zijn haalbaar, en zullen hoog scoren bij recreanten, maar het is uitermate belangrijk om te vermelden dat Groengebied Amstelland ze *alleen* kan realiseren met een passende financiering door de participanten (daarover meer in paragraaf 5.3). De genoemde doelen vereisen niet alleen aanvangsinves-

teringen, maar ook intensievere vormen van beheer, handhaving en toezicht in de jaren daarna. Dat geldt overigens ook voor het verhogen van de biodiversiteit: in tegenstelling tot wat weleens wordt gedacht is een rijke flora en fauna meestal het resultaat van intensief behoedzaam beheer en niet het resultaat van de 'natuur haar gang laten gaan'.





De 12 deelgebieden van Groengebied Amstelland



## 2. Maatschappelijke ontwikkelingen

De sterke verstedelijking van de zuidelijke metropoolregio leidt tot een zwaardere recreatiedruk op het Groengebied en veranderende leefstijlen vragen om een breder aanbod van buitenrecreatie. Ook nationale duurzaamheidsdoelen vereisen dat Groengebied Amstelland anders kijkt naar landschap, natuur en water.

### 2.1 Bevolkingstoename

De regio staat voor een grote woningbouwopgave om bestaande inwoners van passende en betaalbare woonruimte voorzien. Die opgave blijft ook de komende twintig jaar enorm. Volgens prognoses groeit alleen al de bevolking van de 4 participantgemeenten tussen 2019-2030 met ruim 136.000 inwoners (zie tabel) en dat aantal groeit daarna door tot een totaal van circa 1,2 miljoen in 2040. In de bredere omgeving: de regio Amstelland-Meerlanden (daarvan alleen Amstelveen, Diemen en Ouder-Amstel) groeit met 23,8%. De stadsdelen Zuid, Oost en Zuidoost groeien met 15,8%. Amsterdam Zuidoost is één van de zwaartepunten qua woningbouwplannen van de gemeente Amsterdam.

### 2.2 Veranderende recreatiebehoeften

Die snelle bevolkingsgroei komt enerzijds omdat Noord-Holland-Zuid een relatief jonge bevolking heeft en anderzijds door de sterke werkgelegenheid in de Metropoolregio Amsterdam. De verstedelijking heeft twee belangrijke gevolgen voor Groengebied Amstelland:

1. De groeiende bevolking leidt tot meer (woning)bouw, verkeer en infrastructuur.
2. De recreatiedruk op de deelgebieden van Groengebied Amstelland neemt evenredig toe.

Prognose toename vrijetijdsactiviteiten en toerisme in Metropoolregio Amsterdam	2018/2019	2030	Toename (%)
Inwoners metropoolregio	2.467.000	2.733.000	266.000 (11%)
Aantal vrijetijdsactiviteiten	457.465.000	517.562.000	60.097.000 (13%)
Overnachtingen toeristen buitenlands	21.598.000	29.807.000	8.209.000 (38%)
Overnachtingen toeristen binnenlands	8.104.000	9.791.000	1.687.000 (21%)

Meer inzicht in de recreatiedruk komt uit het rapport *Ontwikkelperspectief, recreatie en toerisme MRA* van maart 2022. Bijgaande tabel laat bijvoorbeeld zien dat de vrijetijdsbesteding in de regio tussen 2018 en 2030 met ongeveer 13% groeit naar ruim 517 miljoen activiteiten per jaar. Daaronder vallen onder meer dagtoerisme, buitenrecreatie, sport, sportieve recreatie en uitgaansleven. Ook neemt het aantal overnachtingen van binnen- en buitenlandse toeristen in de regio nog steeds sterk toe.

Die ontwikkeling spreekt boekdelen over hoe wij de recreatiegebieden en -routes komende jaren moeten inrichten, beheren en hoeveel faciliteiten het Groengebied moet realiseren en onderhouden. Denk bijvoorbeeld aan intensiever beheer van populaire plekken en routes, parkeerfaciliteiten, sanitaire voorzieningen, horeca en meer toezicht en handhaving.

Een toename van de recreatiedruk is niet alleen een kwantitatief gegeven. Ook in kwalitatieve zin veranderen onze recreatiebehoeften en -patronen. Huidige trends zijn onder andere:

- Recreatie wordt steeds meer een manier om anderen te ontmoeten, in het bijzonder voor het groeiend aantal alleenstaanden.
- We recreëren minder statisch dan vroeger. Ergens naar toe rijden en zitten is voor de meesten niet genoeg, we willen ook iets doen, bekijken en bewegen.
- Stedelijke bewoners willen graag in hun eigen woonomgeving kunnen sporten en recreëren. Het belang daarvan werd tijdens de coronapandemie nog eens benadrukt. Daarbij is ook sprake van niet-klassieke vormen van recreatie. Bijvoorbeeld buurtbewoners die samen een buurttuin, natuurterrein, tiny forest, voedselbosje of project met stadslandbouw willen opzetten en (mede)beheren.
- Veel mensen willen op één dag verschillende activiteiten achter elkaar kunnen doen.

- Er is een groeiende behoefte aan 'beleven': recreatie in combinatie met storytelling of een thema, bijvoorbeeld uit de lokale (cultuur)historie.
- In ons land neemt de problematiek van overgewicht en obesitas nog steeds in ernst toe. Meer beweging is één van de wapens tegen die trend. Een aantrekkelijk groengebied met een breed spectrum aan sport- en beweegmogelijkheden draagt daaraan bij.
- Ontwikkelingen zoals corona hebben laten zien dat vakantie/recreatie in de vorm van verre reizen niet altijd vanzelfsprekend is. In zulke tijden zoeken mensen naar ontspanning en afleiding dichterbij huis en krijgen recreatiegebieden meer betekenis. Dat biedt kansen voor de ontwikkeling van nieuwe recreatieve producten en toeristische bestemmingen, eventueel in combinatie met horeca.

- Klimaatadaptatie is een groeiende opgave. Het ontlopen van de hitte van de stad maakt de groene omgeving steeds belangrijker.

### Inspelen op leefstijlen

Bestemmingsplannen, omgevingsplannen of omgevingsvisies maken onderscheid tussen natuur-, agrarische en recreatieve bestemmingen. Maar recreatie is een abstract containerbegrip. Met welke doelgroepen van recreanten krijgt het Groengebied in de regio Amstelland te maken, waar zoeken zij naar en kan het Groengebied dat op verantwoorde manier bieden? Om meer inzicht te krijgen waar mensen in hun vrije tijd behoefte aan hebben gebruikt het Groengebied de Leefstijlvinder. De Leefstijlvinder is voortgekomen uit onderzoek dat in 2018 is uitgevoerd in opdracht van acht Nederlandse provincies, waaronder de provincie Noord-Holland.

Recreanten volgens de Leefstijlvinder	Nederland	Amstelscheg	Diemerscheg	Natuurzoom
<b>Avontuurzoekers:</b> <i>zijn voor veel in, zolang het een nieuwe ervaring is of bijdraagt aan hun zelfontwikkeling</i>	11%	21%	19%	19%
<b>Plezierzoekers:</b> <i>houden van feesten en de hort op gaan met vrienden. Een dag niet gelachen, is een dag niet geleefd</i>	18%	20%	22%	29%
<b>Harmoniezoekers:</b> <i>vrije tijd is voor het gezin, familie of vrienden. Harmoniezoekers zijn blij als iedereen in het gezelschap tevreden is</i>	11%	7%	8%	9%
<b>Verbindingzoekers:</b> <i>zetten zich graag in voor anderen. Daarnaast genieten ze van natuur en een knusse sfeer</i>	13%	9%	9%	10%
<b>Rustzoekers:</b> <i>houden recreatie graag letterlijk en figuurlijk dicht bij huis. Ze zijn het liefst in de eigen, vertrouwde omgeving</i>	18%	14%	14%	16%
<b>Inzichtzoekers:</b> <i>willen dingen leren en ervaren, in de natuur en met culturele activiteiten</i>	14%	14%	12%	9%
<b>Stijlzoekers:</b> <i>worden in hun vrije tijd graag geprikkeld en zoeken de uitdaging op</i>	15%	15%	16%	8%

Noot: de percentages zijn afgerond dus tellen niet precies op tot 100%

## Meer wandelaars

Nederlanders blijven tot op hoge leeftijd wandelen, vaak met partner en/of kinderen maar we gaan ook alleen op pad. Tijdens de coronacrisis (2020-2022) is bijna 60 procent van de Nederlanders meer gaan wandelen en de meesten van hen denken dat te blijven doen. In de leeftijdsgroep tot 30 jaar nam zelfs 7 op de 10 jongeren vaker de benenwagen. Veel wandelingen – vooral ommetjes – beginnen bij de voordeur, maar hoe langer de geplande route, hoe verder men er voor wil reizen. Zo wil de helft van de wandelaars niet meer dan 10 kilometer reizen voor een wandeling van 5-10 kilometer. Voor wandelingen van 10 kilometer of meer is bijna een kwart bereid om meer dan 50 kilometer te reizen. Men gebruikt in het algemeen de auto om naar het startpunt te komen en in mindere mate de (brom)fiets of het OV.

De Leefstijlvinder beschrijft de drijfveren van mensen en wat je moet doen om mensen in beweging te krijgen. Nederland kent zeven leefstijlen met ieder hun eigen manier van in het leven staan: avontuurzoekers, plezierzoekers, harmoniezoekers, verbindingzoekers, rustzoekers, inzichtzoekers en stijlzoekers. Bijgaande tabel laat zien wat deze leefstijlen inhouden en hoe de procentuele verdeling er voor de regio en de deelgebieden van Groengebied Amstelland uit ziet. De percentages zijn gebaseerd op inwoners (postcodes) van de deelgebieden van het Groengebied.

Die informatie helpt om ons recreatieaanbod beter af te stemmen op de leefstijlen van de bezoekers.

Daarnaast krijgt het Groengebied een beeld wat voor type mens er in de omgeving woont. Zo blijkt uit de cijfers dat de Amstelscheg, Diemerscheg en Natuurzoom meer avontuurzoekers trekken en minder harmoniezoekers dan het Nederlands gemiddelde. Mogelijkheden voor avontuur, zelfontplooiing en afwisselend vermaak zijn blijkbaar belangrijke drijfveren voor veel (jonge) bezoekers. In de bezoekcijfers zijn ook de evenementen opgenomen. Daarmee wordt gemikt op de categorie avontuurzoekers. De herkomst van deze groep is wijder dan de directe omgeving.

## 2.3 Maatschappelijke opgaven en het Groengebied

Het streven naar een duurzame samenleving staat in de omgevingsvisies hoog op de agenda. Die ontwikkelingen hebben gevolgen voor de rol van het Groengebied bij de programmering en het beheer.

## Energietransitie

De reeds ingezette energietransitie van fossiel naar duurzaam is een veelomvattend en complex thema. Voor ons is het vooral de Regionale Energiestrategie (RES) voor Noord-Holland-Zuid (2021) die direct en indirect gevolgen kan hebben voor het beheer en het beheergebied. Hoe dat precies uitpakt is op dit moment nog niet bekend. Hierin heeft het recreatieschap zelf geen beleidsbepalende rol, maar het is denkbaar dat de energietransitie in ons beheergebied bijvoorbeeld tot uiting komt met:

- Aanleg van duurzame energieopwekking (zonnepanelen, windturbines);
- Verkennen van geothermie;
- Inrichting van parkeerterreinen (zonnepanelen, elektrisch laden);
- Energie-eisen aan horeca en andere faciliteiten;
- Duurzaam inkopen.



### Klimaatadaptatie

Groengebied Amstelland werkt met het Waterschap aan maatregelen tegen verdroging, extreme regenval en hittestress. Zulke maatregelen zullen de komende 10 jaar veel vaker in beeld komen. Bijvoorbeeld door (eigen) gronden geschikt te maken voor (piek)waterberging, uitbreiding van bospercelen en experimenten met een duurzaam evenwicht tussen bodempeil, grondwaterstand en een rendabele exploitatie van (agrarische) percelen. Groengebied Amstelland streeft ernaar deze klimaatmaatregelen zo te implementeren dat zij een positieve bijdrage leveren aan de landschapelijke-, ecologische- en recreatieve waarde van de deelgebieden. Voor die klimaatmaatregelen nodigt Groengebied Amstelland professionele partners uit om daarin met ons samen te werken.

### Waterkwaliteit

Schoon, veilig en gezond oppervlaktewater is essentieel, ook voor recreatieve activiteiten zoals wandelen, fietsen, picknicken, varen, zwemmen en vissen. In 2027 moeten alle lidstaten aan de Europese Kaderrichtlijn Water voldoen, met strenge normen voor waterkwaliteit en ecologie. Een enorme uitdaging, omdat recent onderzoek uitwees dat slechts 1% van de Nederlandse wateren in alle opzichten een goede kwaliteit heeft. In de praktijk kampt het Groengebied op onze recreatieplekken vooral met overmatige algen/kroosontwikkeling, hoge concentraties gewasbeschermingsmiddelen en ziekmakende bacteriën.

Officiële zwemlocaties worden regelmatig gecontroleerd en indien nodig informeert het Groengebied het publiek via de website [zwemwater.nl](http://zwemwater.nl) en door middel van informatieborden. Zulke borden heeft het Groengebied voor de twee belangrijkste zwemlocaties – de Ouderkerkerplas en Gaasperplas – helaas regelmatig moeten plaatsen. Beide plassen kampen in de zomer met te hoge aantallen van de E. Coli bacterie en de Ouderkerkerplas daarnaast ook met blauwalgbloei. Hoewel de waterkwaliteit op onderdelen wel iets ver-

betert, wordt de kwaliteit van deze zwemwateren in de zomer vaak toch als 'slecht' beoordeeld. De oorzaken zijn complex. Een algemeen knelpunt is dat er teveel fecaliën van vogels, kinderen en honden in het water terecht komen.

Groengebied Amstelland werkt samen met waterschap Amstel, Gooi en Vechtstreek voortdurend aan verbetering van de waterkwaliteit. Voor de zwemlocaties streeft Groengebied Amstelland naar uitbreiding van het aantal zwemplekken en een minimale waterkwaliteit 'goed'. Als recreatieschap draagt het Groengebied bij aan een betere waterkwaliteit door aanleg van natuurvriendelijke oevers, baggerwerken en een periodieke schouw. De stranden worden meerdere keren per jaar gereinigd en de aangrenzende onderwaterbodem wordt periodiek ontdaan van slib en zo nodig geëgaliseerd. Opvallend is dat koudewinning uit de Ouderkerkerplas een positief effect blijkt te hebben op de waterkwaliteit.

### Biodiversiteit

Met de toenemende behoefte aan natuur in en om de stad groeit ook het belang van een rijke biodiversiteit aan flora en fauna in onze recreatiegebieden. Delen van het beheergebied hebben zich door de jaren heen ontwikkeld tot waardevolle natuur en zijn onderdeel geworden van het Natuur Netwerk Nederland (NNN). De NNN-gebieden en ecologische verbindingzones worden komende jaren, conform het provinciaal Programma Natuurnetwerk, ecologisch naar een hoger plan getild. Voor deze gebieden stelt Groengebied Amstelland een samenhangend beheerplan op voor verdere ontwikkeling van natuurwaarden en verantwoord recreatief medegebruik. Er moet een goede balans gevonden worden tussen het beschermen van de natuur en de recreatiemogelijkheden. Waar gronden in ons eigendom door agrarische bedrijven worden gepacht, zal het Groengebied de pachtrelatie tegen het licht houden om samen met de pachter zorg te dragen voor een grotere biodiversiteit op en rondakkers en weilanden.

### Veranderde regelgeving stikstof

Sinds 1 juli 2021 is de Wet stikstofreductie en natuurverbetering van kracht. In 2025 moet minimaal 40% van het areaal van de stikstofgevoelige natuur in beschermde Natura 2000-gebieden een gezond stikstofniveau hebben; in 2030 minimaal de helft en in 2035 minimaal 74%. Het is nog niet duidelijk wat voor gevolgen dit heeft voor de verpachting van de in beheer zijnde percelen van het Groengebied.





# 3. Kansen en bedreigingen

**Voordat Groengebied Amstelland haar ambities kan vertalen naar een set van gebiedsopgaven wordt een momentopname van het beheergebied gemaakt. Met een SWOT-analyse zijn de sterkte en zwakte punten van het hele Groengebied en de Amstelscheg, Diemerscheg en Natuurzoom in kaart gebracht. Wat zijn de bedreigingen en waar liggen kansen die het Groengebied kan benutten?**

De groene scheggen zijn van groot belang voor de rust, sporten en recreëren. De waarde van groen komt bovendien tot uiting in huizenwaarde, gezondheid, CO2 afvang, luchtzuivering, verkoeling, waterregulatie en -berging, biodiversiteit en sociale cohesie. De rivieren, veenweidegebieden, historische kernen, recreatieterreinen, fiets- en wandelpaden trekken jaarlijks meer dan 3 miljoen bezoekers.

Waardering voor het gebied is weliswaar sterk, maar het gebied heeft ook zijn zwaktes op het gebied van bereikbaarheid en economie. Tegelijk bieden bedreigingen

als recreatiedruk, kansen voor financierbaarheid van beheer en onderhoud. Verbeteringen zijn denkbaar op het gebied van aanbod en spreiding. De ambities liggen daarom hiermee in lijn. Overall heeft het gebied de afgelopen jaren te lijden gehad van bezuinigingen op beheer, handhaving en toezicht. Daardoor was onder meer sprake van het verdwijnen van karakteristieke landschapselementen, verruiging en verslechterende waterkwaliteit. Op de volgende pagina's zijn de sterkte en zwakte analyses van het Groengebied en haar deelgebieden te zien.



### Sterkten Groengebied Amstelland

- Breed recreatief aanbod (ook zwemmen en ligweides) verbonden door een fijnmazig netwerk van wandel- en fietspaden
- Goede bereikbaarheid per fiets en auto
- Grote maatschappelijke waardering voor het landschap en rijke historie
- Multicultureel aanbod van kleine en grootschalige activiteiten en evenementen
- Herbergt waardevolle ecologische hoofdstructuren en biodiversiteit

### Zwakten Groengebied Amstelland

- Vele doorsnijdingen van deelgebieden door infrastructuur
- Kapitaalintensieve recreatievoorzieningen (fietspaden, bruggen)
- Zwakke economische positie boeren bemoeilijkt ecologisch beheer akkers, weilanden, randen
- Relatief weinig grond in eigendom, dus weinig exploitatiemogelijkheden
- Suboptimaal beheerniveau waardoor de kwaliteit van het gebied achteruitging
- Sommige delen lage bereikbaarheid OV

### Kansen Groengebied Amstelland

- Bouwopgave regio maakt recreatieve functie nog belangrijker
- Betrokkenheid bewoners en bedrijven schept kansen voor nieuwe beheervormen en projecten in coproductie
- Het is mogelijk om mooie verbindingen te leggen met andere recreatie-/natuurgebieden zoals de stelling van Amsterdam, de Groene as en de Westeinderscheg
- Rijke cultuurhistorie goede basis voor storytelling/spreiding toerisme
- Verdienvermogen door onderzoeken mogelijkheden parkeerterrein ten behoeve van financiering beheer en onderhoud, commerciële verhuur en evenementen
- Zôneren van recreatie voorkomt conflicten

### Bedreigingen Groengebied Amstelland

- Op bepaalde plekken en routes wordt de recreatiedruk te groot en ontstaan conflicten tussen gebiedsfunctie natuur versus recreatie
- Verrommeling en versnippering door het uitplaatsen van stedelijke functies
- Toenemende en complexe planologische regelgeving
- Toenemende conflicten tussen intensieve recreatie (fietsen en feestjes) en extensieve recreatie (wandelaars en rustzoekers)
- Financierbaarheid ambities en vervolgens betaalbaarheid duurzaam beheer

### 3.1 Amstelscheg

Het polderlandschap rond de veenrivieren Amstel, Waver, Holendrecht en Bullewijk ligt als een groene long ingeparkeerd tussen het stedelijk gebied van Amstelveen en Amsterdam-Zuidoost. Het gebied bestaat uit een hoger gelegen veenrivierenlandschap – inclusief de Ronde Hoep met zijn bijzondere sterverkaveling – en lager gelegen droogmakerijen. De Amstel

loopt door tot in de stad en is een zeer gewaardeerde recreatieve uitvalsroute. De Amstelscheg is goed bekend bij bewoners in de omliggende wijken en bij toeristen en is in 2022 uitgekozen tot meest *Bijzonder Provinciaal Landschap*. Naast veel watergebonden recreatie ligt er ook een fijnmazig langzaam verkeernet en kent het gebied tal van interessante historische hotspots.

Zwakke punten zijn het soms eenzijdige en te drukke recreatieaanbod, verrommeling van het landschap, te grote verkeersdruk op de smalle (dijk)wegen en te krap beheer- en onderhoudsbudget voor de recreatiegebieden. Er liggen echter ook kansen om de recreatieve- en natuurwaarde van het gebied op een hoger plan te brengen.

#### Sterkten Amstelscheg

- Duidelijke landschappelijke structuur (Amstel en Ronde Hoep)
- Goed bekend bij het publiek
- Fijnmazig wandel- en fietsnet, ook goed bereikbaar per OV en auto: binnen een kwartier in het groen
- Veel watergebonden sport/recreatie (Amstel, Ouderkerkerplas) met zwem-voorzieningen en zon- en ligweiden
- Veel cultuurhistorie en oorspronkelijke landschapskenmerken
- Betrokken, initiatiefrijke burgers en bedrijven
- De Amstelscheg is in het verleden aangewezen als Rijksbufferzone

#### Zwakten Amstelscheg

- Eenzijdige recreatieve voorzieningen
- Relatief weinig grond in eigendom, dus weinig exploitatiemogelijkheden
- Druk van intensief gemotoriseerd verkeer
- Veel weggetjes/routes niet berekend op intensief gemotoriseerd verkeer
- Barièrewerking A2 tussen groene gebied en (toekomstige) woonwijken De Nieuwe Kern en Amstel III

#### Kansen Amstelscheg

- Verbreden van recreatief en toeristisch aanbod
- Bouwopgave regio (De Nieuwe Kern en Amstel III) maakt recreatieve functie nog belangrijker
- Aansluiten bij (her)ontwikkeling Nelson Mandelapark en Gaasperdammertunnelpark
- Koudewinning Ouderkerkerplas, zonne-energie op parkeerterreinen, laadpalen
- Kansrijk Ontwikkelperspectief Amstelscheg
- Verbeteren relatie met woongebieden bij eventuele toekomstige afschaling of ingrepen A2
- Aantrekkingsfunctie jonger publiek door woningbouwontwikkeling Kronenburg-Uilenstede

#### Bedreigingen Amstelscheg

- Recreatiedruk neemt toe: behoefte aan zonering van typen recreatie
- Veel verrommeling (uitgeplaatste stedelijke functies en 'boerderette' bouw)
- Onzekere bedrijfsopvolging agrarische bedrijven
- Toename van (sluip)verkeer
- Weidevogelbeheer kampt met predatie
- Geluidsoverlast door pleziervaart met versterkte muziek op de Amstel

### 3.2 Natuurzoom

De Natuurzoom is een lokale schakel in de zogeheten Natuurboog (onderdeel van het Natuurnetwerk Nederland) die het ecologische kerngebied van De Ronde Hoep verbindt met het Natura 2000 gebied van het IJmeer. Deze Natuurboog scheert langs allerlei natuur- en recreatiegebieden: Diemer Vijfhoek, De Diemen, Diemberbos, Bijlmerweide, Gaasperplas, Gaasperzoom/Hoge Dijk en de Ouderkerkerplas.

Ter hoogte van Amsterdam-Zuidoost ligt de Natuurboog – daar wordt hij de Natuurzoom genoemd – als het ware pal aan de voordeur van woningen. Dat maakt de strook ideaal voor groene ommetjes en als recreatieve verbinding tussen de twee groene scheggen. Een nadeel is dat de Natuurzoom heel smal is en daardoor landschappelijk en ecologisch een kwetsbare strook. Ter hoogte van de Gaasperplas heeft de Natuurzoom

wel meer volume. Daar profiteert hij van de aanzienlijke investeringen die Amsterdam komende jaren gaat plegen om de plas landschappelijk, ecologisch en recreatief op te waarderen.

#### Sterkten Natuurzoom

- Goede bereikbaarheid van het gebied: grenst aan de voordeur van woonwijken
- Netwerk van wandel- en fietspaden sluit aan op binnenstedelijke structuur en OV
- Ruim aanbod aan zwemvoorzieningen en zon- en ligweiden. Golfbaan als bovenregionale voorziening
- Onderdeel van de regionale Natuurboog
- Grote betrokkenheid omwonenden

#### Zwakten Natuurzoom

- Weinig cultuurhistorie
- Veel lokaal gebruik (ommetjes), regionaal gezien weinig recreatieve betekenis
- Weinig horeca aanbod ten opzichte van bezoekersaantallen
- Natuurzoom is kwetsbaar, onderhoudsgevoelig soms sociaal onveilig
- Ligging op provinciegrens vergt veel samenwerking

#### Kansen Natuurzoom

- Zonering typen recreatie aan Gaasperplas
- Kansen voor meer sociale betrokkenheid (zelfbeheer)
- Ontwikkelen recreatie & natuur zuidelijk van beheergebied van Waternet
- Meer activiteiten die gezondheid en gezond gewicht van stedelingen bevorderen
- Verbeteren ecologische corridorfunctie regionale Natuurboog
- Toekomstplan en investeringen

#### Bedreigingen Natuurzoom

- Recreatiedruk en fragmentatie (volkstuinten en buurttuintjes)
- Met uitzondering van het deelgebied Gaasperplas zijn geen duidelijke plannen voor de Natuurzoom
- Behoeftte privatisering en verharding

### 3.3 Diemerscheg

Deze scheg wordt gekenmerkt door een enorme ruimtelijke dynamiek. Doorsnijdingen met zware infrastructuur worden afgewisseld met cultuurhistorische pareltjes, recreatie hotspots en waardevolle natuur. De ligging vlakbij het IJmeer en de Gooi- en Vechtstreek zijn grote pluspunten. Minder sterk is het eenzijdige

recreatieve aanbod, verstoring door geluid en verkeersroutes, een sterk versnipperd landschap en een matige waterkwaliteit. Daarnaast ligt gebied onder druk door ruimtelijke ontwikkelingen en te weinig financiële middelen voor goed beheer.

#### Sterkten Diemerscheg

- Goed bereikbaar per auto en per fiets (< 15 minuten naar het groen)
- Kwalitatief goede wandel/fietspadenstructuur, ook naar Weesp/Muiden (Vechtstreek)
- Robuuste groene buffer met natuurwaarde
- Strategisch onderdeel van de Natuurboog
- Vlakbij cultuurhistorisch erfgoed: oude stadscentra Muiden en Weesp, Stelling van Amsterdam en Hollandse Waterlinie
- Het Diemberbos is door de bewoners van Diemen gekozen als meest geliefde plek in hun gemeente

#### Zwakten Diemerscheg

- Weinig variatie in het recreatieve aanbod
- Onduidelijke landschappelijke structuur: verrommeling en vele infrastructuur belemmert landschapsbeleving
- Geluidsoverlast van snelwegen en spoor
- Matige waterkwaliteit

#### Kansen Diemerscheg

- Verbreden sportief/recreatief aanbod, gericht op wensen omwonenden en op thema's zoals gezondheid/overgewicht
- Veel grond in publiek bezit, dus hier en daar zijn er potentiële exploitatiemogelijkheden
- Vernatten bossen en meer boomsoorten goed voor klimaatadaptatie.
- Invoeren onderzoeken mogelijkheden parkeerterrein Diemberbos ten behoeve van financiering beheer en onderhoud
- Zoekgebied voor zichtbare ingrepen Regionale Energiestrategie (RES)

#### Bedreigingen Diemerscheg

- Relatief lage bezoekersaantallen
- Versnipperd eigendom/beheer maakt goede exploitatie kostbaar
- Bodemdaling, achteruitgang van biodiversiteit
- Barrièrewerking en versnippering als gevolg van nieuwe verbinding IJburg
- Druk op het gebied gaat toenemen door toename inwoners van de wijken IJburg2, Bloemendalerpolder en A'dam ZO
- Uitputting gebiedsfonds Diemberbos



# 4. Ambities en gebiedsopgaven

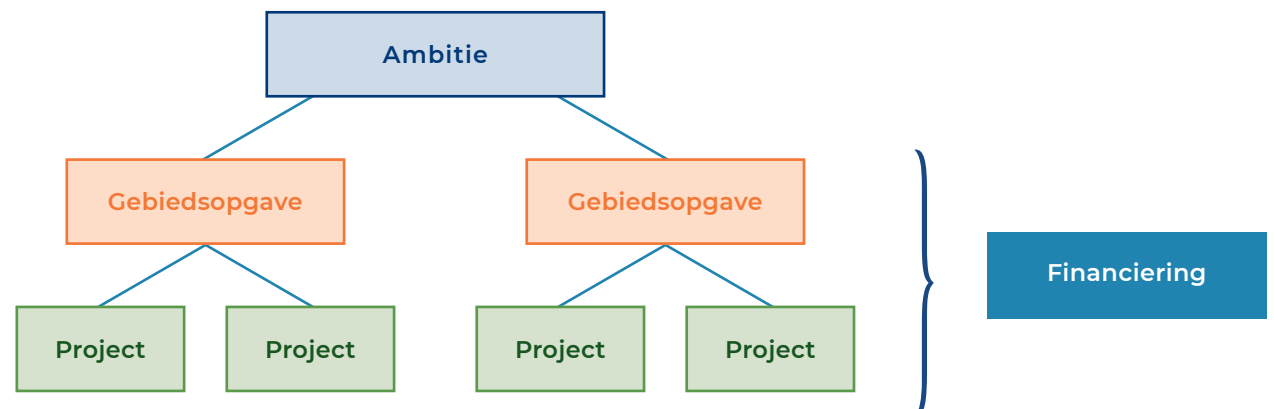
In dit hoofdstuk worden de ambities doorvertaald naar een set van gebiedsopgaven. Op hun beurt leiden de gebiedsopgaven uiteindelijk tot input voor de projecten in het uitvoeringsprogramma.

## 4.1 De ambities

Voor een goede vertaling van de ambities breder recreatief aanbod, betere spreiding recreatiedruk en meer biodiversiteit naar de dagelijkse praktijk van Groengebied Amstelland wordt een vaste werkwijze gehanteerd. Onderstaande figuur illustreert die stappen. In dit hoofdstuk worden de ambities vertaald naar richtinggevende opgaven per deelgebied. De uitwerking daarvan wordt in het uitvoeringsprogramma vormgegeven.

Gelet op de dynamiek van de ontwikkelingen zal ook het uitvoeringsprogramma een adaptief karakter krijgen.

Op het concrete niveau van projecten wordt het ook mogelijk om het gesprek te voeren over investeringen, kostenraming en de financiering. Daarbij wordt samenwerking gezocht met andere gebiedspartners: meekoppelkansen. Voorbeelden daarvan zijn samenwerking met waterschap Amstel, Gooi en Vecht bij het beheren van bloemrijke bermen. Andere opties zijn het aanbrengen van gebiedseigen beplanting, hagen etc. De projecten en de financiering vallen niet onder de scope van dit ambitiesdocument en komen aan de orde in het uitvoeringsprogramma.



### 1. Breder recreatief aanbod

Groengebied Amstelland streeft naar een toename van kwaliteit en het aantal voorzieningen en hierbij inspelen op veranderende leefstijlen. Uit de SWOT-analyse komen een aantal kansen naar voren:

- Benutten actuele kennis van behoeften en leefstijlen voor een gewaardeerd recreatief product
- Benutten participatie inwoners en bedrijfsleven voor inrichting toekomstbestendig recreatieaanbod
- Benutten bevolkingstoename door woningbouw rondom het Groengebied ten behoeve van verdienvermogen voor financiering van aanleg, beheer en onderhoud van recreatieve voorzieningen.

### 2. Betere spreiding van de recreatiedruk

Het Groengebied streeft naar versterking van de draagkracht van de gebieden. Uit de SWOT-analyse komen een aantal kansen naar voren:

- Benutten zonering voor het beschermen van landschappelijke en natuurlijke waarden en recreatieve voorzieningen (draagkracht)
- Benutten bestaande infrastructuur en onderzoek naar ontbrekende verbindingen bij scheiden van verkeersstromen en inrichting
- Benutten behoefte- en waarderingonderzoeken en dataverzameling voor sturen van bezoekersstromen

### 3. Meer biodiversiteit

Groengebied Amstelland streeft naar versterking van biodiversiteit daar waar mogelijk. Uit de SWOT-analyse komen een aantal kansen naar voren:

- Benutten samenwerking met partners voor kennisuitwisseling en inrichtingsprojecten
- Benutten natuurlijkere vormen van beheer

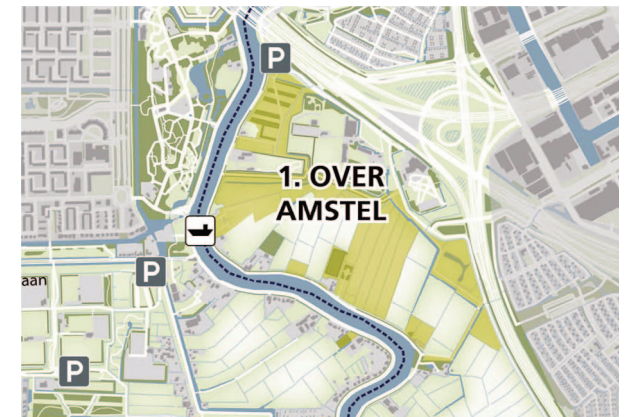
### 4.2 Gebiedsopgaven Amstelscheg

Door de eeuwen heen heeft de Amstelscheg een krachtige identiteit ontwikkeld. In de voorbije eeuwen verzezen hier tal van monumentale boerderijen, in de 17e en 18e eeuw kwamen er langs de rivier chique buitenplaatsen bij en ook de schilder Rembrandt kwam er graag tekenen. Ook nu is het gebied een gewilde bestemming, onder meer bij fietsers, watersporters, wandelaars en liefhebbers van weidevogels. Voor het beschermen van vogels ontvangen boeren subsidie van de provincie, maar op de lange duur is dat waarschijnlijk geen duurzaam verdienmodel.

Het gebied kampt met toenemende recreatiedruk en nieuwe opgaven voor de waterkwaliteit, duurzame energiewinning, klimaatadaptatie, bodemdaling en duurzaam grondgebruik. Daarom willen de provincie en het waterschap, samen met de gemeenten Amstelveen, Amsterdam en Ouder-Amstel het *Gebieds perspectief Amstelscheg* uit 2011 nog in 2022 actualiseren en concretiseren in een nieuw uitvoeringsprogramma. Wat betreft recreatie is reeds duidelijk dat het Groengebied de druk beter moeten spreiden opdat het landschap wordt gespaard. Spreiding betekent dat Groengebied Amstelland recreatie niet alleen op vaste aangewezen plekken faciliteert, maar het landschap op veel meer plekken 'multifunctioneel' en beleefbaar inricht, zodat recreatieve functies door het hele gebied naadloos in elkaar overgaan.

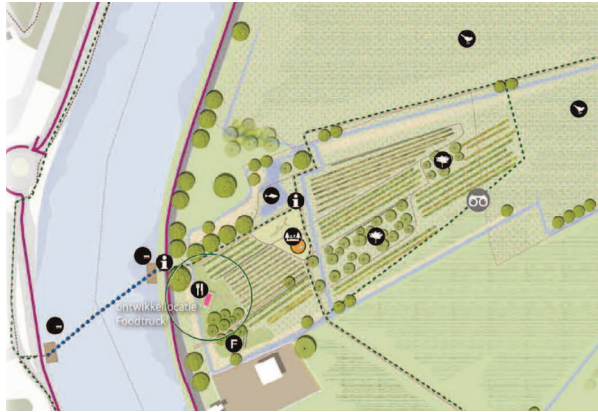
Ten tijde van het opstellen van de ambities is de ontwikkeling van de omgevingsvisies gaande. Dat maakt dat Groengebied Amstelland met haar plannen in een later stadium aansluit bij het nog op te stellen *Gebieds perspectief Amstelscheg*. Mede hierom zal het uitvoeringsprogramma dan ook een voortschrijdend en adaptief karakter moeten krijgen.

### Opgaven deelgebied 1: Overamstel



Overamstel ligt aan de Amstel tussen de Weespertrekvaart en de Joan Muyskenweg. Afgelopen jaren is het noordelijk deel van de Amstelscheg getransformeerd tot woongebied. Voor die nieuwe bewoners vormt deelgebied Overamstel een mooie noordelijke route naar de hele Amstelscheg. Opgaven voor het deelgebied zijn:

- Waar passend meewerken aan voedselbossen met gebiedseigen vegetaties of karakteristieke hagen
- Meewerken aan versterking van de horeca ter hoogte van de Kalfjeslaan
- Ruimte voor verkooppunt- en nuttigen (rollende keuken) van streekproducten
- Meewerken aan burgerinitiatief de Bongerd
- Meer fruitbomen, poelen en zichtlijnen over het weidelandschap
- Elektrificatie van pont de Smient



- g.** Benutten meekoppelkansen door samenwerking met partners en verenigingen:
- Samen met oudheidkundige verenigingen promoten musea Amstelveen, Ouderkerk
  - Samen met oudheidkundige verenigingen ontwikkelen routes en storytelling (Urbanusroute, Beth Haim, voedselvoorziening)
  - Samen met het waterschap werken aan biodiversiteitsherstel
  - Samen met het waterschap een museale nevenfunctie geven aan waterstaatkundig erfgoed

### Opgaven deelgebied 2: Middelpolder

De Middelpolder in Amstelveen ligt ten zuiden van de Binnendijkse Buitenvelderse polder, ten noorden van de Bovenkerkerpolder, ten oosten van de Buitendijkse Buitenvelderse polder en ten westen van de Amstel. Opgaven voor het deelgebied zijn:

- a.** Verbeteren routing, ommetjes en struipaden
- b.** Verbeteren recreatieve sport- en spel functies
- c.** Waar nodig, kwaliteitsverbetering zeven erfjes
- d.** Onderzoek naar mogelijk natte natuur in Middelpolder

- e.** Beschermingsmaatregelen weidevogels
- f.** Bewegwijzering naar toeristische-, recreatieve-, en culturele voorzieningen
- g.** Onderzoek naar oeververbinding (ter hoogte van de Machineweg) tussen hart van Amstelveen en De Nieuwe Kern



### Opgaven deelgebied 3: Elsenhove

Elsenhove ligt aan de linker Amsteloevers en grenst in het oosten aan Ouderkerk a/d Amstel, aan de zuidzijde grenst het gebied aan de A9, in het westen aan Amstelveen en in het noorden aan de Oranjebaan. In Elsenhove staat ook het beheerkantoor van Groengebied Amstelland met bijhorende kinderboerderij. Opgaven voor het deelgebied zijn:

- a.** Versterken relatie/verbinding tussen boerderij Elsenhove en de oever van de Amstel
- b.** Onderzoeken inzet schapenbegrazing
- c.** Bijdrage aan klimaatadaptatie en waterkwaliteit
- d.** Verbeteren routing, ommetjes en struipaden
- e.** Onderzoek naar mogelijk natte natuur in Elsenhove

### Opgaven deelgebied 4: Middenwaard



De Middenwaard ligt ingeklemd tussen de Amstel en de Amstelveense wijken Groenelaan en Waardhuizen. Opgaven voor het deelgebied zijn:

- a.** Aanleg regionale fietsverbinding tussen Amstelscheg en Westeinderscheg (fietspad in Bovenkerkerpolder)
- b.** Verbetering routing, ommetjes en struipaden

### Opgaven deelgebied 5: Ouderkerkerplas

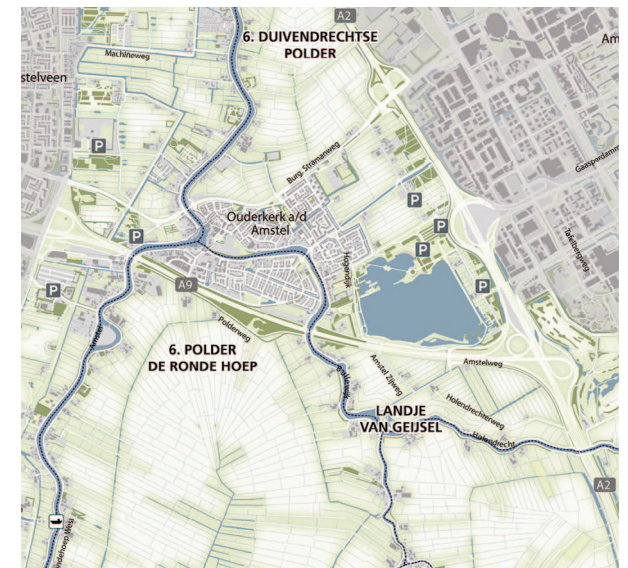


Dit welbekende recreatie/natuurgebied rondom een oude zandwinput ligt ingeklemd tussen Ouderkerk a/d Amstel en de snelwegen A2 en A9. Er is indertijd een recreatiestrand aangelegd en langs een deel van de oever is een natuurgebied ontstaan. De plas is een belangrijke overwinteringsplaats voor vogels die zich daar goed laten bekijken (kijkhut, uitzichtpunt). Opgaven voor het deelgebied zijn:

- a. Versterken natuurwaarden
- b. Verbeteren sociale veiligheid
- c. Vergroten aanbod beweeg- en spelvoorzieningen
- d. Verbeteren berichtgeving over de actuele zwemwaterkwaliteit
- e. Onderzoek naar langzaam verkeerverbinding tussen de plas en De Nieuwe Kern, Amstel III en ArenApoort
- f. Realiseren inkomsten uit meewerking regionale energiestrategie



### Opgaven deelgebied 6: De Ronde Hoep en Duivendrechtse polder



De Ronde Hoep, voorheen ook wel De Rijke Waver genoemd, is een polder en stiltegebied in het uiterste zuidoostelijk deel van de Amstelscheg en behoort tot de gemeente Ouder-Amstel. Middenin de polder ligt een weidegebied van 165 hectare dat al vanaf 2006 wordt beheerd als weidevogelgebied.

De Duivendrechtse polder is een uit twee gedeelten bestaande polder ten zuiden van het centrum van Amsterdam. Het noordelijke deel van de Groot Duivendrechtse polder maakt deel uit van het stadsdeel Amsterdam-Oost en het overige gedeelte en de Klein Duivendrechtse polder van de Gemeente Ouder-Amstel.

Opgaven voor het deelgebied zijn:

- a. Onderzoek naar het plaatsen van een uitkijktoren
- b. Beschermingsmaatregelen weidevogels



- c. Benutten meekoppelkansen door samenwerking met partners en verenigingen:
- Samen met bedrijfsleven (ook horeca) bevorderen lokaal toerisme (zoals vaardienst Waterlooplein-Ouderkerk)
  - Samen met oudheidkundige verenigingen promoten musea Amstelveen, Ouderkerk
  - Samen met oudheidkundige verenigingen ontwikkelen routes en storytelling (Urbanusroute, Beth Haim, voedselvoorziening)
  - Samen met het waterschap werken aan biodiversiteitsherstel
  - Samen met het waterschap een museale nevenfunctie geven aan waterstaatkundig erfgoed
  - Elektrificatie pont De Fuut



### 4.3 Gebiedsopgaven Natuurzoom

De Natuurzoom is niet alleen onderdeel van de Ecologische Hoofdstructuur van Amsterdam, maar verbindt ook ecologisch kerngebied Polder de Ronde Hoep met het Natura 2000 gebied in het IJmeer de Natuurboog. Daarmee is deze zoom tevens onderdeel van het Natuurnetwerk Nederland (NNN). Die verbindende functie is belangrijk voor het veiligstellen van internationaal kwetsbare vogelsoorten en andere fauna.

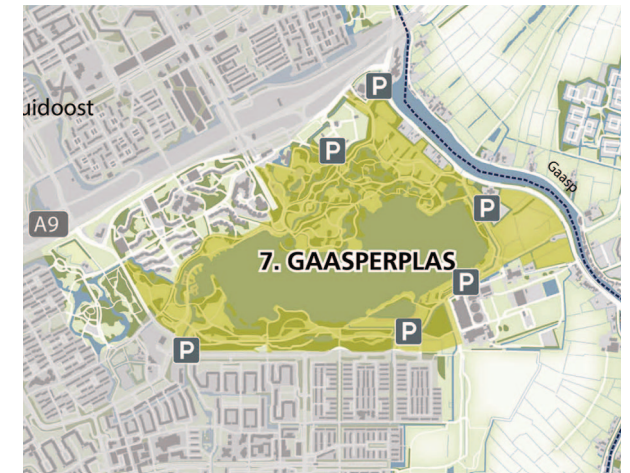
De Natuurzoom is een divers gebied en raakt onderweg verschillende natuur- en recreatiegebieden: Diemer Vijfhoek, De Diemen, Diemberbos, Bijlmerweide, Gaasperplas, Gaasperzoom/Hoge Dijk en de Ouderkerkerplas. In het gebied zijn veel (watersport-)verenigingen actief, met een golfterrein bij de Hoge Dijk en een waterspeelplaats bij metrostation Gaasperplas. Opvallend is het vrijwel ontbreken van horecavoorzieningen. Dat is een gemis, want zeker met de nieuwe fietsbrug over de Gaasp zouden uitspanningen het gebied aantrekkelijker maken voor fietsers en wandelaars. Ontwikkeling van horeca bij De Hoge Dijk en de Gaasperplas is daarom onderdeel van de gebiedsopgave.

#### Opgaven deelgebied 7: Gaasperplas

Deze recreatieplas ligt aan de zuidrand van Amsterdam-Zuidoost, grenst oostelijk aan de provinciale weg langs de Gaasp, aan de zuidzijde aan het drinkwaterpompstation en westelijk aan de Langebroekdreef. Met haar recente Toekomstplan Gaasperplas investeert Amsterdam fors in de opwaardering van de plas en het omliggende recreatiegebied voor de komende 40 jaar. Het plan kwam tot stand na een intensief participatietraject waarin voortdurend werd gezocht naar een harmonieus samengaan van eigentijdse recreatiewensen en verhoging van de natuurwaarde. De Gaasperplas ligt grotendeels in het Natuurnetwerk Nederland (NNN) dus het versterken van de biodiversiteit was ook een belangrijke opgave.

Opgaven voor het deelgebied zijn:

- Verbeteren berichtgeving over de actuele zwemwaterkwaliteit
- Aanhaken bij biodiversiteitsplannen van het waterschap als koppelkansen
- Ontwikkelen horecalocaties bij Bastion en westzijde van de Gaasperplas



- d. Ontwikkelen rondje Gaasperplas
- e. Onderzoeken mogelijkheid klimmuur
- f. Meedenken bij het recreatief inrichten van het Brasapark
- g. Locatieontwikkeling milieustraat Langbroekdreef



#### Opgaven deelgebied 8: Gaasperzoom

De Gaasperzoom is een park en natuurgebied ten oosten van de Amsterdamse woonwijk Gein, ten westen van het riviertje het Gein, ten noorden van de Ruwelswal en ten zuiden van de Gaasperplas. Het gebied werd begin jaren '80 aangelegd. Een fietspad doorkruist het gebied van noord naar zuid. Haaks hierop ligt een fietspad naar de woonwijk. Opgaven voor het deelgebied zijn:

- a. Recreatie- en natuurontwikkeling ten zuiden van Waternetlocatie Weesperkarspel (11 hectare)
- b. Realiseren ommetjes Gaasperzoom/Molenwetering

#### Opgaven deelgebied 9: De Hoge Dijk en golfbaan

Dit deelgebied ligt juist ten noorden van Abcoude, ten zuiden van de Amsterdamse woonwijk Reigersbos, ten oosten van de Ouderkerkerplas en ten westen van de Broekzijdsche polder. Opgaven voor het deelgebied zijn:

- a. Locatieontwikkeling ten behoeve van huisvesting natuurvereniging De Ruige Hof
- b. Horecaontwikkeling aan de Abcouderstraatweg 79
- c. Opgaven voor de Golfbaan de Hoge Dijk:
  - Betere begaanbaarheid van de Abcoudebaan langs de Holendrecht
  - Ontwikkelen natuurcompensatie
  - Gevolgen van fusie De Hoge dijk met golfclub Amsterdam Old Course



#### 4.4 Gebiedsopgaven Diemerscheg

De Diemerscheg is een belangrijk recreatief uitloopgebied, met name voor bewoners van Diemen en Amsterdam. De punt ervan begint in het Flevopark in Amsterdam-Oost en de scheg waaiert vervolgens in oostelijke richting uit. De noordelijke grens ervan strijkt langs het IJmeer, het zuidelijk deel passeert het water van de Diem en de Gaasp, loopt via het Diemerbos naar Weesp en eindigt bij de Vecht tussen Muiden en

Weesp. Het werkgebied van Groengebied Amstelland bestrijkt niet de hele scheg, maar beperkt zich tot de deelgebieden 10, 11 en 12 ten westen van het Amsterdam-Rijnkanaal. Bekende recreatiebestemmingen hier zijn onder meer de Diemer Vijfhoek, het Diemerbos en de Bijlmerweide.

Het gebied was oorspronkelijk een uitgestrekt veenrivierlandschap, maar raakte in de loop van eeuwen versnipperd in de vorm van bos, veenweide, wegen, bebouwing, treinsporen en water. Daardoor ontstonden als het ware 'kamertjes' met uiteenlopende kwaliteiten en vormen van gebruik. Recreanten ervaren het Diemerbos bijvoorbeeld als een prettige plek om te lopen en fietsen, te sporten en spelen, picknicken en vogels spotten. De Diemer Vijfhoek is een uniek stukje ruige natuur dat pal tegen IJburg aan ligt en veel potentie heeft voor extensieve recreatie.

#### Pilotgebied Groene Metropool

De Diemerscheg is een complex gebied, belast door zware infrastructuur en een hoge ruimtelijke dynamiek. Mede daarom heeft Staatsbosbeheer het gebied aangewezen als één van de vier pilotgebieden in het *Programma Groene Metropool*. In dat programma werken Staatsbosbeheer, de betrokken gemeenten en Groengebied Amstelland samen om groen intensiever te integreren met de stedelijke leefomgeving, in het bijzonder in de groengebieden van de Diemerscheg. Actuele issues zijn de toenemende bevolkingsdruk en klimaatverandering die om passende antwoorden vragen. Het uitvoeringsprogramma van het Ontwikkelperspectief Diemerscheg richt zich dan ook in eerste instantie op 7 projecten: aanleg van een rondje Diemerscheg, aanleg van een nat klimaatbos, aanleg van een separaat wandelpad naast de (fiets)natuurboulevard op de IJmeerdijk, één zwemstrandje aan de Diem en één zwemstrandje aan de IJmeerkust bij Muiden, een vogelobservatiewand bij de Diemer Vijfhoek, het opknappen van de Schansen van Weesp en aanleg van een paar ontbrekende natuurverbindingen.

### Opgaven deelgebied 10: Diemerpolder



De Diemerpolder is een kleine polder ingeklemd tussen het Amsterdam-Rijnkanaal, de snelweg A1, het riviertje de Diem en de bebouwde kom van Diemen-Noord. Daardoor wordt dit deelgebied met name veel gebruikt voor een ommetje.



Opgaven voor het deelgebied zijn:

- Verbeteren zwemfaciliteiten de Diem
- Verbeteren bewegwijzering van routes
- Inrichten van entree- en verblijfsplekken
- Ontwikkelen recreatieve route
- Vergroten aanbod beweeg- en spelvoorzieningen
- Inspelen op ontwikkeling IJmeerverbinding

### Opgaven deelgebied 11: Overdiemen



Ten noordoosten van de snelweg A1, ligt deelgebied Overdiemen. Overdiemen is een stukje open weide landschap, begrensd door de lintbebouwing van de Overdiemerweg. Het gebied wordt gebruikt door wandelaars en door hondenuitlaters die met de auto komen. Opgaven voor het deelgebied zijn:

- Verbeteren oorspronkelijk inrichtingsplan
- Optimaliseren ecologische verbindingen naar IJmeer en de stad



## Opgaven deelgebied 12: Diemberbos en Penbos



Het Diemberbos ligt in een veenweidegebied en grenst in het noordwesten aan het Penbos, in het noorden aan snelweg A1, in het zuidoosten tot aan het Amsterdam-Rijnkanaal en in het zuidwesten aan de Bijlmerwilde. Het vormt met het routenetwerk de entree naar het achterland, van Diemerscheg tot de Vechtstreek. Het Diemberbos ligt historisch gezien eigenlijk in de Gemeenschapspolder, die zich naar het zuidoosten uitstrekt richting Driemond en halverwege wordt doorsneden door de A9. Dit tamelijk jonge bos wordt

tamelijk druk bezocht, vooral in het westelijk deel. Het oostelijk deel is meer gericht op natuur en rust. In het bos liggen enkele waterpartijen, een speelbos, halfopen moerasgebied, speel/ligweides en een horecavoorziening. Mede daardoor heeft het bos een regionale recreatieve functie. Veeninklinking en klimaatverandering zorgt hier voor een forse uitdaging. Verhoging van het grondwaterpeil is wenselijk om verdere veenoxidatie (inklinking) te voorkomen, maar vanuit recreatief oogpunt zou het gebied liefst ook zonder laarzen toegankelijk moeten blijven.

Aan de Weteringweg, tegenover bedrijventerrein De Sniep, ligt het zogeheten Penbos: een piepklein moeras- gebiedje aan de Diem met één wandelpad. Opgaven voor het deelgebied zijn:

- Onderzoeken groene loper vanuit de stad naar entree Diemberbos en mogelijkheden parkeerterreinen behoeve van financiering beheer en onderhoud
- Ontwikkeling van kleinschalige recreatie en entreegebied Penbos
- Onderzoek weilanddriehoek: samenhangende ecologische verbinding en faunapassage
- Vergroten beleefbaarheid van de Diem
- Onderzoek naar continuïteit Beheerfonds Diemberbos
- Inrichten Tiny Forest Driemond



#### 4.5 Zonering erfacht recreatiegebieden

Een van de ambities voor Groengebied Amstelland is het scherper zôneren van typen recreatie. Op die manier creëert Groengebied Amstelland plekken waar elk type recreant, van feestganger tot vogelaar, optimaal kan genieten en waarbij het Groengebied een rijke schakering aan natuurwaarden kan waarborgen. Zonering helpt ook om de recreatiedruk te spreiden, opdat de gebieden van GGA bij alle soorten recreanten een hoge waardering behouden. Gemeenten maken vaak onderscheid tussen natuur, extensieve openluchtrecreatie en intensieve openluchtrecreatie. Wij bouwen daarop voort met een verder uitgewerkt indeling in 4 recreatiezones die tevens een relatie hebben met verschillende leefstijlen van recreanten. Deze zonering is op papier gereed, maar nog niet in de deelgebieden geïmplementeerd.

##### 1. Dynamisch ontvangstgebied

Deze druk bezochte entreeportalen bestaan uit parkachtige landschappen die in samenhang met omliggende parken, groenstructuren en natuurgebieden functioneren. Bijzondere kwaliteit is de rijke afwisseling van intensieve recreatievormen en gevarieerde groentypen waar niet-verstoringsgevoelige flora en fauna kan gedijen. De aanwezigheid van toeristische trekpleisters, cultuurhistorie, attracties, grote evenementen en georganiseerde activiteiten trekken het hele jaar door bezoekers uit de hele regio en het land. Het gebied is goed bereikbaar per auto, fiets en redelijk met OV. Naast dagrecreatievoorzieningen zijn hier veel uitgezette routes, een ruim aanbod aan horeca en andere commerciële activiteiten. De leefstijlgroepen: alle groepen, afhankelijk van het lokaal aanbod en de lokale inrichting (microzonering).

##### 2. Gemoedelijke recreatie

Dit parkachtig landschap, grenzend aan omliggende groengebieden, vormt een belangrijk uitloopgebied voor de stedeling. Recreatie en multifunctionele natuur

gaan hier tamelijk harmonieus samen. Delen van het historisch landschap zoals plassen, sloten, moeraszones en kruidenrijke graslanden zijn behouden en hebben een relatief hoge natuurwaarde. Er zijn doorgaande routes voor fietsers, wandelaars en ruiters maar de dichtheid aan paden is lager dan in de ontvangstgebieden. Aan de paden liggen voorzieningen zoals rustpunten, voorzieningen voor dagrecreatie, sporadisch horeca en er is ruimte voor kleinschalige evenementen. Zomers kan het druk zijn, in de winter is het rustig en de nachten zijn donker. Leefstijlgroepen: alle groepen, maar vooral verbindingszoekers en rustzoekers.

##### 3. Rustige natuur

In deze gebieden staan natuur en landschap voorop. Deze leef- en verblijfgebieden voor plant en dier bieden ook plaats aan verstoringsgevoelige soorten die elders niet gedijen. Recreatieve ontsluitingen en voorzienin-

gen, zoals uitkijkpunten of vogelobservatieposten aan de randen van het gebied, zijn daarop afgestemd. De mens is er te gast en wordt beperkt aangemoedigd de gebieden te bezoeken, op gewenste tijden. In het broedseizoen worden paden afgesloten. Leefstijlgroepen: met name rustzoekers.

##### 4. Stadsrand

De overgangszone tussen stad en land is grotendeels onbebouwd, maar heeft vaak een versnipperd en rommelig karakter. Idealiter vormt de zone ook een 'groene loper de stad uit', maar de landschappelijke- en natuurwaarde is wisselend. De stadsrand ontleent zijn charme aan een bonte schakering van groensoorten, kleinschalige initiatieven, innovaties, tijdelijkheid en placemaking als boeiende stepping stones naar het achterland of om er juist te blijven hangen. Leefstijlgroepen: avontuurzoekers, plezierzoekers, inzichtzoekers, stijlzoekers.





# 5. Naar een uitvoeringsprogramma met projecten

Dit hoofdstuk gaat over het proces om te komen tot een uitvoeringsprogramma. Op basis van dit ambitie-document wordt een uitvoeringsprogramma met projecten opgesteld, dat elk najaar wordt herijkt aan actuele inzichten en ontwikkelingen. In het uitvoeringsprogramma komen projecten die voortkomen uit de ambities en de gebiedsopgaven van Groengebied Amstelland. Voor een succesvolle uitvoering daarvan zijn een passend financieringsmodel en maatwerk participatie belangrijke randvoorwaarden.

## 5.1 Rollen recreatieschap

In de dagelijkse praktijk wordt Groengebied Amstelland veelvuldig gevraagd als adviseur, mede-ontwikkelaar en makelaar van initiatieven op te treden. Hoofdtak is het beheren en onderhouden van de recreatiegebieden en -routes. Andere belangrijke taakvelden zijn:

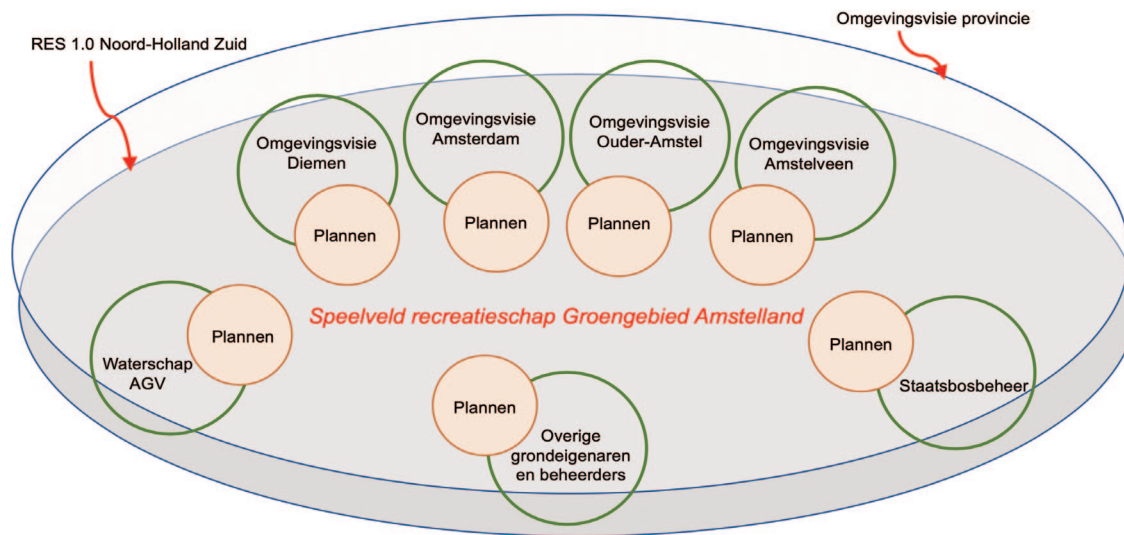
- Bevorderen van een evenwichtige ontwikkeling van de openluchtrecreatie, met een breed aanbod van voorzieningen van hoge kwaliteit
- Aanleg en onderhoud van fiets- en wandelpaden die ook vanuit de stad makkelijk bereikbaar zijn
- Beschermen en onderhouden van authentieke landschappelijke elementen die door omwonenden en recreanten hoog worden gewaardeerd
- Bevorderen en beheren van natuurlijke flora en fauna met een grote biodiversiteit, rekening houdend met een gezonde bedrijfsvoering van betrokken agrarische ondernemers
- Faciliteren van initiatieven, wanneer zij een raakvlak hebben met recreatie, vanuit burgerbewegingen en sociaalmaatschappelijke actoren. Bijvoorbeeld projecten met zelfbeheer, stadslandbouw, gezond

bewegen, dagbesteding en arbeidsparticipatie van mensen met een afstand tot de arbeidsmarkt

Voor de uitvoering van die taken opereert Groengebied Amstelland in een complex speelveld met participanten en andere stakeholders, elk met hun eigen beleid en plannen voor het beheergebied. Het gaat dan om overheden op diverse bestuurlijke niveaus en private partijen die allemaal hun eigen beleid voeren en met eigen plannen komen voor het beheergebied van het recreatieschap. Opereren in dat speelveld is een belangrijke coördinerende taak die veel capaciteit vergt.

### Korte terugblik 2009-2019

Van het voorgaande *Uitvoeringsprogramma 2009-2019* werd in de afgelopen jaren een groot deel gerealiseerd. Met name het ontwikkelen van nieuwe recreatieve routes met bijbehorende voorzieningen heeft de bereikbaarheid en het gebruik van de recreatiegebieden verbeterd. Denk bijvoorbeeld aan de nieuwe skeelervoorziening Ouderkerkerplas, horecaontwikkeling aan de Hoge Dijk, huisvesting van een watersportvereniging en een Groengebied Amstelland website voor ondernemers. Niet alle voornemens en projecten bleken haalbaar door onvoldoende financiering en belemme-



wordt dit document gebruikt als beleidskader voor een uitvoeringsprogramma, het beoordelen initiatieven en als referentie voor subsidieaanvragen.

Op basis van dit ambitiedocument wordt aansluitend een uitvoeringsprogramma opgesteld waarin Groengebied Amstelland haar ambities en gebiedsopgaven doorvertaald naar projecten. Het uitvoeringsprogramma wordt op zijn beurt het fundament voor beheerplannen, investeringsplannen en onderhoudsbestekken.

Terwijl dit ambitiedocument de koers 10 jaar lang vastlegt, geldt het uitvoeringsprogramma voor een periode van 4 jaar. In die 4 jaar kunnen omstandigheden en inzichten wijzigen. Daarom werkt Groengebied Amstelland met een *voortschrijdend* 4-jarig uitvoeringsprogramma. Elk najaar blikt het Groengebied terug op het lopende jaar, rapporteert over de voortgang, gerezen actualiteiten en eventuele voortschrijdende inzichten. Die inzichten leiden tot een actualisering van het 4-jarig uitvoeringsprogramma.

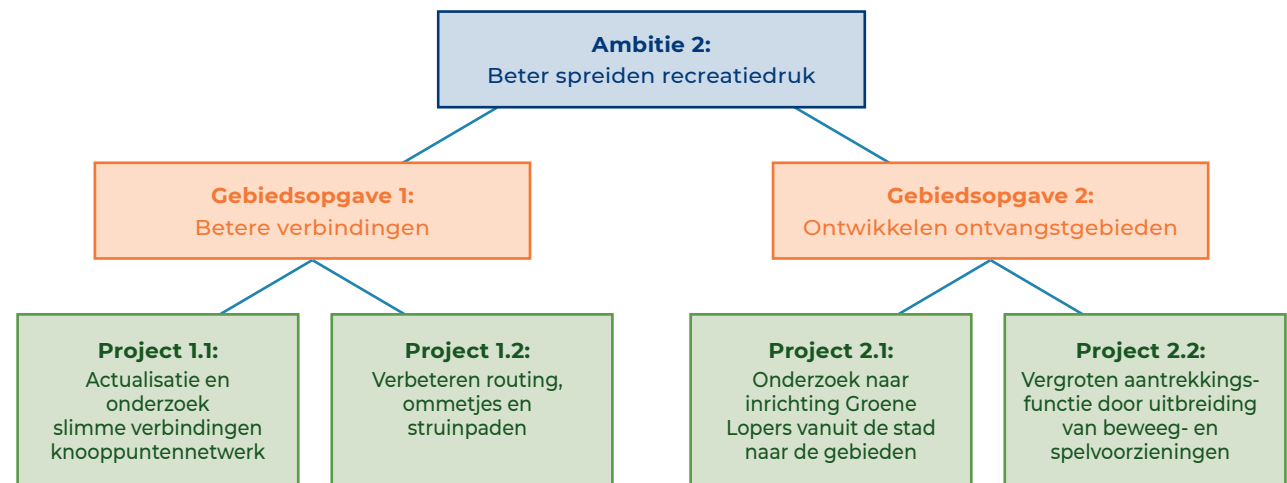
rende regelgeving. Na de uitvoeringstermijn lag het werk niet stil en werden het wandelnetwerk Amstelland en de nieuwe horecavoorziening aan de Ouderkerkerplas gerealiseerd.

Afgelopen jaren heeft Groengebied Amstelland bijgedragen aan intensieve gebiedsprocessen en plannen voor de Diemerscheg, de Amstelscheg, Gaasperplas en Diemerbos. Een gebiedsproces voor de Ronde Hoep loopt op dit moment nog door. Aanvullend werd medio 2021 samen met Staatsbosbeheer onderzoek gedaan naar het gewenste recreatieve gebruik van hun gronden.

Ook vermeldenswaard zijn de inspanningen om sociale betrokkenheid en participatie van belanghebbenden te vergroten. Zo verleende het Groengebied medewerking aan burgerinitiatieven met vormen van zelfbeheer, waaronder buurttuintjes, huisvesting van natuurvereniging De Ruige Hof en initiatieven voor stadslandbouw en *tiny forests*.

## 5.2 Proces richting het uitvoeringsprogramma

Het voorliggende ambitiedocument leidt nog niet direct tot concrete activiteiten of financiële consequenties. Wel



Voorbeeld van werkwijze waarin de ambities stapsgewijs worden geconcretiseerd naar projecten

### Programmasturing

Jaarlijks evalueert het bestuur bij de opstelling van de kadernota de voortgang van de uitvoering. Dan wordt een nieuwe jaarschijf toegevoegd aan een voortschrijdend meerjarenprogramma. Op deze manier stuurt het bestuur op het adaptieve karakter van de realisatie van de ambities.

### Accenten aankomend uitvoeringsprogramma

De eerste ronde van het nieuwe uitvoeringsprogramma beslaat de periode 2023 – 2026. Daarin legt het Groengebied de volgende accenten:

1. Prioriteren en in de tijd zetten van de gebiedsopgaven in dit ambitiedocument
2. Investeren in het ontwikkelen van hoogwaardige natuur, in combinatie met extensieve recreatiemogelijkheden
3. Samen met de provincie wordt een samenhangend beheerplan opgesteld voor het hele gebied, gericht op het borgen van ecologische verbindingzones en versterking van het Natuurnetwerk Nederland
4. Opstellen van een contrastrijke microzoneringskaart. Deze laat per deelgebied zien waar de natuurfunctie domineert (of wordt afgeschermd) en waar ruimte is voor verschillende vormen van extensieve of intensieve recreatie
5. Inzetten op de (her)ontwikkeling van aantrekkelijke natuurinclusieve entreegebieden en verblijfsplekken waar commerciële en niet-commerciële recreatieve activiteiten kunnen landen. Bij deze vorm van place-making maakt Groengebied Amstelland nadrukkelijk gebruik van de inbreng van burgers en ondernemers. Daarmee hoopt het Groengebied een breed draagvlak te creëren, met opties voor zelfbeheer
6. Werken aan landschappen die op een spannende manier uitdagen om te bewegen en informeel te sporten. Bijvoorbeeld met interessante routes en obstakels
7. Meer ruimte bieden aan burgers (bewoners, omwonenden, recreanten) om met ideeën bij te dragen aan het ontwikkelen, inrichten en onderhouden van natuur

### 5.3 Financieel kader

Een gezonde financiële positie van het recreatieschap is essentieel voor een goed beheer en toezicht op recreatieve plekken en routes, een rijke natuur en aantrekkelijk landschap. Financiële sturingsmogelijkheden zitten vooral in de Kadernota van het recreatieschap waarin het Groengebied accenten en prioriteiten legt voor het reguliere beheer- en onderhoud. De Kadernota wordt elk najaar besproken met de participanten, waarbij mogelijkheden worden geboden om daar zienswijzen op in te dienen. Keuzescenario's als 'nieuw voor oud', onderhoud intensiveren versus afbouwen, of de inkomstenkant versterken door het aanwijzen van ontwikkelruimte: ze behoren allemaal tot de beslissruimte. Op dit moment ligt er nog financiële taakstelling voor het recreatieschap. In 2015 liet een doorrekening zien dat het recreatieschap een budget nodig heeft van 2,4 miljoen euro (prijsspeil 2015) om alle toen bestaande voorzieningen goed te beheren. Het bestuur besloot tot een bezuiningsopgave op van aanvankelijk 800.000 euro, dat later werd teruggebracht tot 400.000 euro. In de jaren 2015-2022 heeft het recreatieschap diverse maatregelen getroffen om die taakstelling te behalen:

- Invoeren efficiënter werkwijzen;
- Versoberen en 'downgraden' van het beheerniveau;
- Meer verdienvermogen door kleinschalige horecaontwikkelingen. Bijvoorbeeld ontwikkeling van horeca aan de Hoge Dijk en een strandpaviljoen aan de Ouderkerkerplas. Er zijn ook voorstellen voor horeca aan de Gaasperplas, maar die ontwikkeling wordt planologisch bemoeilijkt door ligging

Gaasperplas in Natuurnetwerk Nederland en in het landelijk gebied van de Provincie Noord-Holland.

Ondanks deze maatregelen kampt het recreatieschap in 2022 nog met een tekort van 80.000 euro, maar dat kan in 2024 zijn ingelopen. De versobering van het beheer had echter wel tot gevolg dat de recreatieve- en/of natuurlijke kwaliteit van veel plekken achteruit liep door verbossing en verruiging, het verdwijnen van paden, weinig verbetering van de waterkwaliteit en verlies van authentieke landschapselementen.

### Ambities niet uitvoerbaar zonder middelen

Voor de komende 10 jaar ligt daarom nu een belangrijke financiële kwestie op tafel. Het Groengebied vindt de aanpak van de drie ambities belangrijk. De snelle verstedelijking van de omgeving leidt tot een fors grotere druk op de deelgebieden, met steeds meer bezoekers en een navenant zwaardere beheertaak. Met het huidige beheerbudget is de uitvoering van de ambities niet mogelijk. Wel ziet het Groengebied 5 oplossingsrichtingen om het budget te verruimen:

1. Verdienvermogen van het recreatieschap vergroten door meer horeca, meer evenementen en door de invoering van leges en gebruiksvergoedingen op populaire plekken
2. Hardere keuzes maken welke deelgebieden (of plekken) op hoog niveau worden beheerd en welke juist minimaal worden onderhouden
3. Aantrekken van investeringen voor hoogwaardige herinrichtingsprojecten door participanten
4. Inzetten van subsidies voor het vergroten van de biodiversiteit
5. Meegroeien van het beheerbudget met de bevolkingstoename



### Dekkende financiering

Laatstgenoemde oplossingsrichting is de meest robuuste, maar heeft wel enige toelichting. De financieringsgrondslag van Groengebied Amstelland bestaat voornamelijk uit een jaarlijkse bijdrage van de provincie en participantgemeenten. De provincie financiert jaarlijks een vast percentage van 27,9% van de totale begroting, de gemeenten betalen elk een percentage van de beheerkosten gerelateerd aan het aantal inwoners. Daarbij neemt Amsterdam een derde van haar inwoners als grondslag, omdat zij in drie recreatieschappen deelneemt.

Op zich is deze financieringsgrondslag reëel, maar de absolute hoogte van de bedragen en de jaarlijkse indexeringsindexering past onvoldoende bij de opgaven waar Groengebied Amstelland in de 12 deelgebieden voor staat. Met het huidige budget is het alleen mogelijk om een minimaal kwaliteitsniveau van onderhoud, beheer, toezicht en handhaving te garanderen. Kansen voor verdere efficiencylagen binnen de organisatie van het recreatieschap zijn uitgeput. Voor de extra ambities van meer biodiversiteit, betere spreiding van de recreatiedruk, breder recreatieaanbod is onvermijdelijk meer geld nodig, temeer omdat deze ambities relatief intensieve vormen van beheer vergen. Daarnaast is het verstandig als het Groengebied in projecten en beheerplannen nu al kan anticiperen op meer woningen = meer inwoners = meer recreatiebehoeften. Daarom is het voorstel om voor de kadernota 2025 de jaarlijkse participantenbijdrage volgens de cyclus eventueel te anticiperen op meegroeien van het beheerbudget met de bevolkingstoename.

### 5.4 Participatie

Voor de uitwerking van de drie kernambities 2023-2033 is maatschappelijk draagvlak essentieel. Met name onder de participantgemeenten, omwonenden en recreanten, eigenaren van gronden en opstallen, en belangenorganisaties van natuur, recreanten en ondernemers. Participatie is daarom een belangrijk onderdeel van het opstellen-, uitvoeren- en actualiseren van het uitvoeringsprogramma.

Elk uitvoeringsproject vraagt om een passende aanpak van het participatieproces. Daarbij kan het Groengebied goed aanhaken bij de omgevingsvisies van provincie en gemeenten, die tegenwoordig een wettelijk vereiste participatieparagraaf bevatten.



